

**EXCELENTÍSSIMO SENHOR DOUTOR JUIZ DE DIREITO DA 3ª VARA
CÍVEL DA COMARCA DE GUARULHOS, SP.**

Recuperação Judicial

Autos nº 1034429-27.2016.8.26.0224

ORESTE NESTOR DE SOUZA LASPRO, nomeado Administrador Judicial nos presentes autos da Recuperação Judicial requerida por **HIPALA HIDROGENAÇÃO E INGREDIENTES LTDA.**, doravante “Recuperanda”, em curso perante esse R. Juízo, vem à presença de Vossa Excelência, com fulcro no artigo 22, II, “a” e “c”, da Lei de Recuperação de Empresas e Falências nº 11.101/2005, apresentar o **Relatório das Atividades da Recuperanda**, referente ao período de **junho a julho de 2017**.

1. Cabe observar que a Recuperanda é a responsável pelo fornecimento das informações acerca de suas atividades contempladas neste Relatório, inclusive sob as penas do artigo 171, da Lei nº 11.101/05.

2. A situação operacional e financeira da Recuperanda é apresentada a partir da análise dos documentos que lhe foram solicitados, conforme Termo de Diligência **(DOC. 1)** como segue: **(A)** Balanço Patrimonial; **(B)** Demonstração do Resultado do Exercício; **(C)** Análise de Índices; **(D)** Funcionários; **(E)** Impostos; **(F)** Demais Relatórios .

I - DA SITUAÇÃO ECONÔMICO-FINANCEIRA DA RECUPERANDA:

A. Balanço Patrimonial

3. A situação patrimonial é representada pelo Balanço Patrimonial comparativo dos meses de abril a julho de 2017, com informações originadas dos balancetes disponibilizados pela Recuperanda.

4. Destacamos que houve um aumento de mais de duas vezes no montante dos estoques no mês de junho em comparação com maio, atingindo um valor acima da média observada nos demais meses de 2017. De junho para julho, o saldo reduziu 41%, mas essa baixa dos estoques não foi refletida no faturamento desse mês.

5. Observamos que as obrigações tributárias ficaram maiores em 13% de maio para julho, perfazendo 17% do total do passivo em julho, totalizando R\$ 852.518,00 (oitocentos e cinquenta e dois mil, quinhentos e dezoito).

6. É válido mencionar que é possível que os impostos parcelados estejam sendo pagos, uma vez que desde janeiro está ocorrendo uma redução mensal e constante de 4% nessa rubrica, mas não foram disponibilizados comprovantes.

7. De janeiro a julho de 2017, a Recuperanda acumulou um prejuízo de R\$ 758.122,00 (setecentos e cinquenta e oito mil, cento e vinte e dois reais).

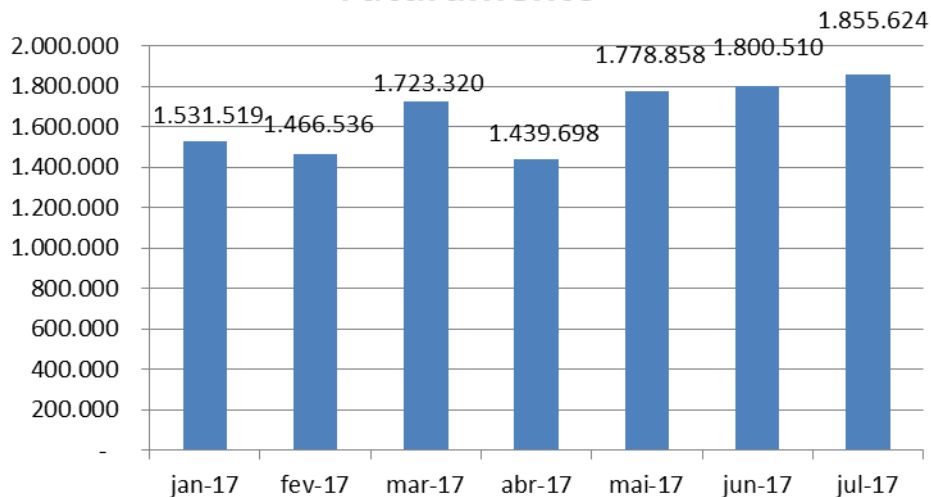
LASPRO
ADVOGADOS ASSOCIADOS

Balço Patrimonial em:	30/04/2017	31/05/2017	30/06/2017	31/07/2017
ATIVO	4.864.574	4.919.480	4.975.303	5.016.019
Ativo Circulante	4.170.162	4.228.649	4.287.826	4.332.123
Disponível	28.410	31.463	43.538	16.418
Títulos a Receber	3.938.422	3.989.341	3.746.103	3.989.710
Estoques	196.127	207.349	460.246	272.475
Impostos a Recuperar	7.203	496	37.939	53.520
Ativo Não Circulante	694.412	690.831	687.478	683.896
<i>Realizável a Longo Prazo</i>	<i>381.948</i>	<i>381.948</i>	<i>381.948</i>	<i>381.948</i>
Título de Capitalização	232.691	232.691	232.691	232.691
Previdência Privada	149.258	149.258	149.258	149.258
<i>Imobilizado</i>	<i>312.165</i>	<i>308.583</i>	<i>305.230</i>	<i>301.649</i>
Bens Móveis	708.380	710.647	713.144	715.412
(-) Depreciação Acumulada	- 396.215	- 402.064	- 407.914	- 413.763
<i>Intangíveis</i>	<i>299</i>	<i>299</i>	<i>299</i>	<i>299</i>

Balço Patrimonial em:	30/04/2017	31/05/2017	30/06/2017	31/07/2017
PASSIVO	4.864.574	4.919.480	4.975.303	5.016.019
Passivo Circulante	4.552.209	4.820.576	4.786.788	5.031.596
Fornecedores	3.431.139	3.649.826	3.581.189	3.748.151
Obrigações Trabalhistas	176.247	187.310	197.484	213.695
Obrigações Tributárias	716.614	755.520	788.912	852.518
Parcelamentos	149.122	143.061	136.994	130.933
Duplicatas Descontadas	-	-	-	-
Provisões	70.307	76.077	73.428	76.617
Outras Obrigações	8.781	8.781	8.781	9.683
Passivo Não Circulante	3.513.492	3.513.492	3.513.492	3.496.492
Empréstimos e Financiamentos	3.513.492	3.513.492	3.513.492	3.496.492
PATRIMÔNIO LÍQUIDO	- 3.201.127	- 3.414.587	- 3.324.977	- 3.512.069
Capital Social	20.000	20.000	20.000	20.000
Reserva de Lucros	2.418.665	2.418.665	2.418.665	2.418.665
Lucros ou Prejuízos Acumulados	- 5.192.611	- 5.192.611	- 5.192.611	- 5.192.611
Resultado do Exercício	- 447.181	- 660.641	- 571.031	- 758.122

8. O gráfico abaixo representa o faturamento mensal da Recuperanda, no qual é possível observar que os últimos três meses analisados tiveram a maior arrecadação do ano de 2017, e que de maio para junho houve um aumento 3% de junho para julho.

Faturamento



B. Demonstração do Resultado do Exercício

9. Observamos uma melhora no resultado obtido em junho de 2017, uma vez que os custos das mercadorias vendidas consumiram 69% da receita líquida, e as despesas operacionais consumiram 24% dela, resultando num lucro de R\$ 89.610,00 (oitenta e nove mil, seiscentos e dez reais).

10. Já em julho, apesar de ter atingido o maior faturamento do ano de 2017, os custos das mercadorias vendidas consumiram 73% da receita líquida, e as despesas operacionais consumiram 39% dela, impossibilitando a obtenção de lucros ficando nesse mês com um prejuízo de R\$ 187.092,00 (cento e oitenta e sete mil, noventa e dois reais).

LASPRO
ADVOGADOS ASSOCIADOS

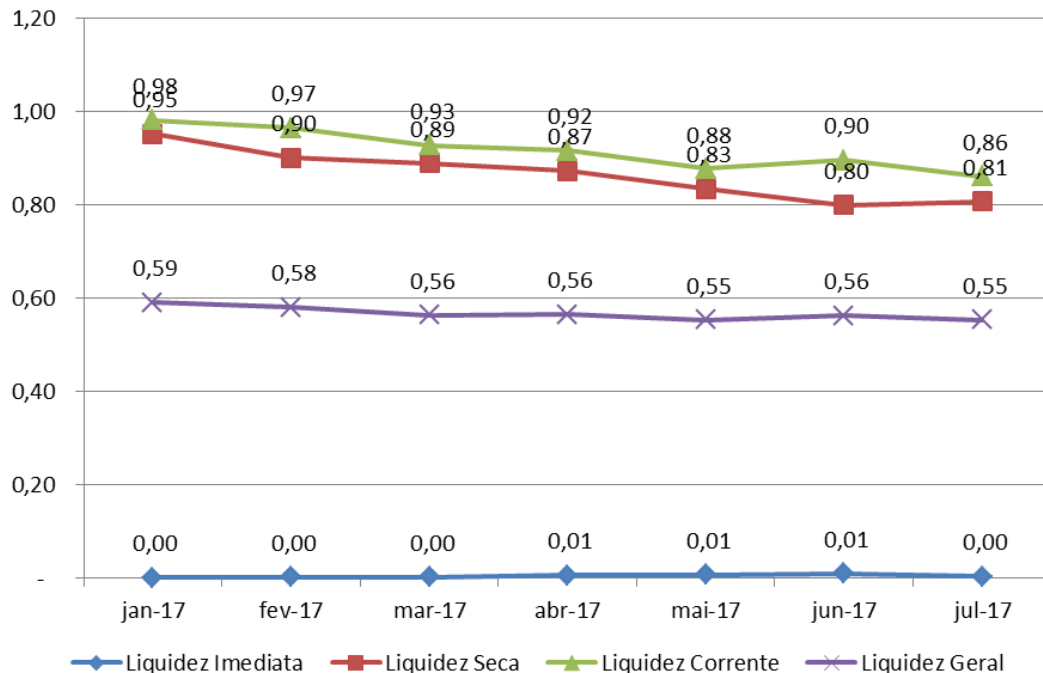
Demonstração do Resultado do Exercício em	30/04/2017	ΔV	31/05/2017	ΔV	30/06/2017	ΔV	31/07/2017	ΔV
Receita Operacional Bruta	1.439.698		1.778.858		1.800.510		1.855.624	
Vendas de Produtos	1.439.698		1.778.858		1.800.510		1.855.624	
(-) Deduções da Receita Bruta	- 354.921		- 382.733		- 524.258		- 261.864	
Receita Operacional Líquida	1.084.777	100%	1.396.125	100%	1.276.252	100%	1.593.759	100%
(-) CMV	- 1.018.971	-94%	- 1.301.458	-93%	- 878.241	-69%	- 1.157.102	-73%
(=) Lucro Bruto	65.806	6%	94.668	7%	398.011	31%	436.657	27%
Despesas Operacionais	- 202.230	-19%	- 303.096	-22%	- 306.773	-24%	- 617.810	-39%
(-) Despesas Administrativas	- 27.307	-3%	- 38.182	-3%	- 33.381	-3%	- 248.194	-16%
(-) Despesas com Vendas	- 119.570	-11%	- 192.995	-14%	- 184.853	-14%	- 240.168	-15%
(-) Despesas Gerais	- 42.393	-4%	- 45.950	-3%	- 51.834	-4%	- 128.663	-8%
(-) Outras Despesas Operacionais	- 12.959	-1%	- 25.969	-2%	- 36.705	-3%	- 785	0%
Resultado Operacional	- 136.424	-13%	- 208.429	-15%	91.238	7%	- 181.153	-11%
Outras Receitas e Despesas	68.826	6%	3.181	0%	-	0%	3.189	0%
Outras Receitas	70.621	7%	-	0%	-	0%	-	0%
(-) Outras Despesas	- 1.795	0%	- 3.181	0%	-	0%	- 3.189	0%
Resultado Financeiro	- 1.237	0%	- 1.850	0%	- 1.627	0%	- 2.750	0%
Receitas Financeiras	13	0%	38	0%	37	0%	2	0%
(-) Despesas Financeiras	- 1.249	0%	- 1.888	0%	- 1.665	0%	- 2.752	0%
Resultado Não Operacional	67.589	6%	- 5.031	0%	- 1.627	0%	- 5.939	0%
Resultado Antes do IRPJ e da CSLL	- 68.835	-6%	- 213.460	-15%	89.610	7%	- 187.092	-12%
(-) Provisão IRPJ / CSLL	-	0%	-	0%	-	0%	-	0%
= Lucro Líquido do Exercício	- 68.835	-6%	- 213.460	-15%	89.610	7%	- 187.092	-12%

C. Análise de Índices

11. A situação de insolvência da Recuperanda pode ser vista pelo Índice de Liquidez Geral, que apontava em junho somente R\$ 0,56 (cinquenta e seis centavos) de recursos para cada real devido, independente do prazo para pagamento. Em julho, esse índice caiu para R\$ 0,55 (cinquenta e cinco centavos).

12. Considerando apenas os recursos de curto prazo, a Recuperanda possuía em junho R\$ 0,90 (noventa centavos) para quitar cada real devido. Em julho, esse valor reduziu para R\$ 0,86 (oitenta e seis centavos).

Índices de Liquidez



II – DA SITUAÇÃO OPERACIONAL:

D. Funcionários

13. Verificamos o resumo da folha de pagamento, guia do FGTS (GRF) e Sefip e identificamos que não houve alterações relevantes no quadro de funcionários no mês de junho de 2017. Também foram disponibilizados holerites referentes ao pro labore e relatórios de provisão de 13º salário e férias dos funcionários.

14. Para o mês de julho, não recebemos a documentação pertinente acerca dos funcionários, não sendo possível identificar a quantidade de funcionários ativos do mês, mas na relação de funcionários afastados, verificamos um desligamento nesse mês.

Funcionários mês:	jan/17	fev/17	mar/17	abr/17	mai/17	jun/17	jul/17
Quantidade	19	18	18	19	21	21	N/I
N/I - Não Informado pela Recuperanda							

E. Impostos

15. Obtivemos a apuração de PIS, COFINS e ICMS, o recibo de Sped Fiscal do mês de junho e a entrega de DCTF referente ao mês de maio, as guias possuem carimbo de “pagos”, mas a autenticação bancária do pagamento resta pendente.

16. Em julho foi disponibilizada planilha contendo a apuração de imposto de renda pessoa jurídica e contribuição social, que não são devidos por conta dos prejuízos.

F. Demais Relatórios

17. Em junho, a Recuperanda apresentou um relatório de entradas (compras) que totalizou R\$ 1.538.700,26 (um milhão, quinhentos e trinta e oito mil, setecentos reais e vinte e seis centavos) e em julho R\$ 1.206.476,85 (um milhão, duzentos e seis mil, quatrocentos e setenta e seis reais e oitenta e cinco centavos).

18. A Recuperanda apresentou também o relatório de saídas (vendas) com a quantia de R\$ 1.851.566,80 (um milhão, oitocentos e cinquenta e um mil, quinhentos e sessenta e seis reais e oitenta centavos) em junho, e em julho R\$ 1.855.623,80 (um milhão, oitocentos e cinquenta e cinco mil, seiscentos e vinte e três reais e oitenta centavos).

19. Foram disponibilizados relatórios analíticos de do “Imobilizado” de cada um dos meses analisados com as taxas de depreciação utilizadas e seus valores acumulados, estando de acordo com o que foi apresentado no Balanço Patrimonial.

20. Os relatórios de “Estoques” de junho e julho disponibilizados pela Recuperanda correspondem aos valores contabilizados no Balanço Patrimonial, no qual verificamos que há variedade em tipos de matéria prima utilizadas.

III – ENCERRAMENTO

21. O ora signatário requer a intimação dos representantes da Recuperanda para que continuem enviando todos os documentos solicitados no Termo de Diligência e que nos enviem a documentação faltante referente aos funcionários e aos impostos do mês de julho de 2017.

22. Sendo o que havia para o momento, este Administrador Judicial permanece à inteira disposição deste R. Juízo para quaisquer esclarecimentos que se façam necessário.

São Paulo, 29 de setembro de 2017.


Oreste Nestor de Souza Laspro
Administrador Judicial
OAB/SP n° 98.628