

**EXCELENTÍSSIMO SENHOR DOUTOR JUIZ DE DIREITO DA 1ª VARA DA
COMARCA DE MOCOCA/SP****Recuperação Judicial****Autos nº 0001528-32.2018.8.26.0360**

LASPRO CONSULTORES LTDA, neste ato representada pelo **DR. ORESTE NESTOR DE SOUZA LASPRO**, nomeada Administradora Judicial nos autos da Recuperação Judicial em epígrafe, requerida por **MOCOCA S/A PRODUTOS ALIMENTÍCIOS E OUTRA**, vem respeitosamente, à presença de Vossa Excelência, com fulcro no artigo 22, II, “a” e “c” da Lei nº 11.101/2005 apresentar **Relatório das Atividades das Recuperandas**, referente ao período de **março a junho de 2019**, requerendo a juntada no incidente processual aberto para este fim.

Brasil
Rua Major Quedinho, 111 - 18º andar
01050-030 - São Paulo
www.lasproconsultores.com.br
Fone: +55-11-3211-3010
Fax: +55-11-3255-3727

Itália
Edoardo Ricci Avvocati
Via Visconti di Modrone nº 8/10
20122 - Milão
www.edoardoricci.it
Fone: + 39-02 79 47 65
Fax: + 39-02 78 44 97

Sumário

I.	INTRODUÇÃO	3
II.	DASITUAÇÃO ECONÔMICO-FINANCEIRA	4
	MOCOCA S/A PRODUTOS ALIMENTÍCIOS	4
	A. Balanço Patrimonial	4
	B. Demonstração do Resultado do Exercício	12
	C. Funcionários.....	15
	D. Impostos.....	15
	KREMON DO BRASIL S/A PRODUTOS ALIMENTÍCIOS	16
	A. Balanço Patrimonial	16
	B. Demonstração do Resultado	17
	C. Funcionários.....	17
	D. Impostos.....	17
III.	CONCLUSÃO	18
IV.	DILIGÊNCIA	18
V.	DO ENCERRAMENTO.....	30

I. INTRODUÇÃO

1. A Mococa S.A Produtos Alimentícios tem como objetivo, juntamente com suas filiais, a industrialização e comercialização de laticínios em geral e derivados, por meio de sua planta fabril localizada no município de Mococa/SP, tendo como produtos o leite condensado, creme de leite e o achocolatado. A companhia também opera na comercialização de mercadorias para revenda: queijo ralado, composto lácteo, leite de coco e coco ralado. A captação de leite *in natura* acontece através de dois postos de resfriamento de leites situados nos municípios de São João Batista do Glória e Guaxupé, ambos no estado de Minas Gerais.

2. Em 2016 o principal insumo utilizado teve um aumento considerável nos preços de compras, em proporção que a indústria não conseguiu repassar para os preços de venda, impactando diretamente em suas margens, em especial nos produtos da linha “leite UHT” produto que na ocasião representava 60% do faturamento, passando a obter prejuízos sucessíveis e comprometendo toda a operação da Companhia. A redução do consumo diretamente ligada a crise vivenciada no País e ao cenário econômico desfavorável do setor, trouxe mais resultados negativos, pois a manutenção dos volumes de produção trouxe altos custos financeiros, que foram bancados por captação de recursos de terceiros. Com necessidade de capital de giro recorreu a bancos para garantir e continuar honrando seus compromissos, porém os custos financeiros das captações passaram a desgastar a rentabilidade das operações.

3. Nos últimos anos diversos fatores inerentes ao mercado interno e as graves crises econômicas que se sucederam no mercado internacional, têm comprometido o desenvolvimento da Companhia, que aos 24 de abril de 2018 ingressou com pedido de recuperação judicial, que teve deferimento em 27 de abril 2019.

Brasil
Rua Major Quedinho, 111 - 18º andar
01050-030 - São Paulo
www.lasproconsultores.com.br
Fone: +55-11-3211-3010
Fax: +55-11-3255-3727

Itália
Edoardo Ricci Avvocati
Via Visconti di Modrone n° 8/10
20122 - Milão
www.edoardoricci.it
Fone: + 39-02 79 47 65
Fax: + 39-02 78 44 97

II. DASITUAÇÃO ECONÔMICO-FINANCEIRA

4. Cabe observar que as Recuperandas são as responsáveis pelo fornecimento das informações acerca de suas atividades contempladas neste Relatório inclusive sob as penas do artigo 171, da Lei 11.101/05.

5. A situação operacional é apresentada a partir dos documentos solicitados à Recuperanda conforme: **(A)** Situação Patrimonial; **(B)** Demonstração do Resultado do Exercício; **(C)** Funcionários; e, **(D)** Impostos.

6. As informações que seguem foram compiladas dos balancetes mensais dos meses de fevereiro de 2019, já apresentado no relatório anterior, a junho de 2019, os quais foram disponibilizados pela Recuperanda.

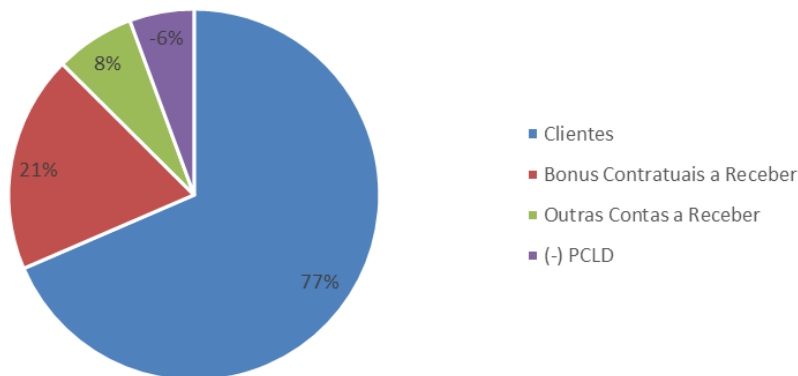
MOCOCA S/A PRODUTOS ALIMENTÍCIOS

A. Balanço Patrimonial

7. Com variações em todos os meses abrangido por essa análise a rubrica **caixa e equivalentes de caixa** totalizou R\$ 481.539 (quatrocentos e oitenta e um mil, quinhentos e trinta e nove reais) em junho de 2019, sendo 99% referente aos “bancos conta movimento”. Tais variações são decorrentes das movimentações bancárias, onde os saldos apresentados estão suportados por seus extratos bancários.

8. A rubrica mais representativa no ativo circulante, perfazendo 36% deste, refere-se aos **clientes**. Nota-se aumento de 18% no transcorrer do período analisado, atingindo em junho de 2019 o saldo de R\$ 33.509.709 (trinta e três milhões, quinhentos e nove mil, setecentos e nove reais), indicando negociações de venda a prazo, estando assim representado:

Clientes a Receber em Junho/2019 (%)



- **Clientes:** Foi disponibilizado relatório gerencial, condizente com o saldo contábil apresentado em junho, no montante de R\$ 25.876.932 (vinte e cinco milhões, oitocentos e setenta e seis mil, novecentos e trinta e dois reais). Abaixo listamos os 10 (dez) maiores clientes, juntamente com seus respectivos saldos em aberto:

Descrição	jun/19	%
Sendas Distribuidora	2.271.955	9%
Atacadão S.A	1.553.855	6%
Santon Com e Represe	1.508.634	6%
Walmart Chile S.A	634.932	2%
Irmãos Lima Atacado	512.485	2%
Rufino Comércio	498.958	2%
Coimbra Importação	489.109	2%
Maximus Atac Dist	354.811	1%
Gias Distribution	333.003	1%
Amazonia Comércio	324.644	1%
Total - 10 maiores saldos a receber	8.482.386	33%
Total não selecionado	17.398.477	67%

- **PCLD:** A Recuperanda adota como prática a análise detalhada da situação patrimonial e financeira de seus clientes, estabelecimento um limite de crédito e acompanhamento permanentemente o seu saldo devedor, calculando o risco com base no critério fiscal.

LASPRO

CONSULTORES

9. Os **estoques** apresentaram redução de 4% até maio de 2019, tendo aumento significativo de R\$ 1.024.043 (um milhão, vinte e quatro mil, quarenta e três reais), totalizando em junho de 2019 o montante de R\$ 17.163.680 (dezessete milhões, cento e sessenta e três mil, seiscentos e oitenta reais), onde 37% refere-se a material de consumo e outros 37% a embalagens.

- Foi disponibilizado relatório dos estoques, condizente com o saldo contábil e não abrangendo a alínea “matérias primas de terceiros” que representa 5% do montante apresentado em junho de 2019.

10. Temos a rubrica **partes relacionadas** no ativo circulante, totalizando R\$ 15.630 (quinze mil, seiscentos e trinta reais) e no ativo não circulante, totalizando R\$ 2.323.734 (dois milhões, trezentos e vinte e três mil, setecentos e trinta e quatro reais), ambas em junho de 2019:

- Ativo circulante: a somatória das variações ocorridas dentro do período abrangido, demonstra aumento de R\$ 4.665 (quatro mil, seiscentos e sessenta e cinco reais) nas movimentações financeiras com a empresa “B A Participação e Administração Ltda”.
- Ativo não circulante: apresentou constante aumento, totalizando R\$ 620.896 (seiscentos e vinte mil, oitocentos e noventa e seis reais), apontando a transferência mensal de recursos a coligada, e também recuperanda, “Kremon do Brasil S/A”, uma vez que o pagamento de seu parcelamento tributário está sendo realizada por esta empresa.

11. Os **adiantamentos a fornecedores** sofreram redução de 27% no período abrangido por essa análise, montando R\$ 8.915.648 (oito milhões, novecentos e quinze mil, seiscentos e quarenta e oito reais) em junho de 2019. Com o intuito de manter a operação dos seus negócios, passou a ter suas aquisições de insumos, mercadorias e serviços pagas de forma antecipada.

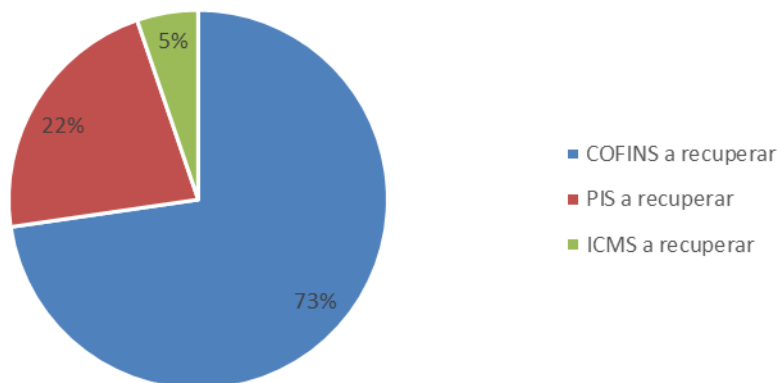
12. Sobre os **impostos a recuperar** observamos decréscimo de 18%, de fevereiro a junho de 2019, totalizando o montante de R\$

Brasil
Rua Major Quedinho, 111 - 18º andar
01050-030 - São Paulo
www.lasproconsultores.com.br
Fone: +55-11-3211-3010
Fax: +55-11-3255-3727

Itália
Edoardo Ricci Avvocati
Via Visconti di Modrone n° 8/10
20122 - Milão
www.edoardoricci.it
Fone: + 39-02 79 47 65
Fax: + 39-02 78 44 97

33.148.101 (trinta e três milhões, cento e quarenta e oito mil, cento e um reais). Tal redução é decorrente a ações para utilização dos créditos fiscais acumulados, com o intuito de gerar “folego financeiro”.

Impostos a Recuperar em Junho/2019 (%)



13. Nota-se aumento de R\$ 65.292 (sessenta e cinco mil, duzentos e noventa e dois reais) no **imobilizado bruto**, totalizando R\$ 90.326.745 (noventa milhões, trezentos e vinte e seis mil, setecentos e quarenta e cinco reais) em junho de 2019, onde mensalmente vem sendo registradas as depreciações que acumuladamente absorvem 46% do saldo dos bens patrimoniais. Em junho de 2019 o imobilizado líquido totalizou o montante de R\$ 49.077.101 (quarenta e nove milhões, setenta e sete mil, cento e um reais), sendo a rubrica mais representativa do ativo não circulante, perfazendo 62% deste. Além da manutenção de outros R\$ 23.754.551 (vinte e três milhões, setecentos e cinquenta e quatro mil, quinhentos e cinquenta e um reais) em **ativos mantidos para venda**.

14. As variações ocorridas no **Intangível**, conforme identificado nos balancetes mensais, são decorrentes das amortizações, totalizando R\$ 2.268.620 (dois milhões, duzentos e sessenta e oito mil, seiscentos e vinte reais) em junho de 2019.

LASPRO

CONSULTORES

Em R\$

Balanco Patrimonial	fev/19	mar/19	abr/19	mai/19	jun/19
Ativo	179.100.998	180.037.238	172.146.909	171.807.829	172.546.775
Circulante	99.687.014	100.700.343	92.968.700	92.995.767	93.991.368
Caixa e Equivalentes de Caixa	913.450	1.057.443	369.070	597.334	481.538
Clientes	28.517.088	33.142.588	33.506.770	32.947.954	33.509.709
Estoque	17.391.298	18.048.007	16.973.370	16.739.637	17.763.680
Partes Relacionadas	20.295	78.419	23.661	39.476	15.630
Adiantamentos	12.148.432	9.120.237	9.122.655	9.632.074	8.915.648
Impostos A Recuperar	40.627.551	39.133.762	32.802.358	32.878.297	33.148.101
Despesas Antecipadas	68.901	119.887	170.816	160.993	157.062
Não Circulante	79.413.984	79.336.895	79.178.209	78.812.062	78.555.407
Partes Relacionadas	1.702.838	1.856.999	2.011.829	2.167.397	2.323.734
Depositos Judiciais	306.077	372.313	396.807	396.807	396.807
Impostos A Recuperar	1.452	1.452	1.434	1.310	1.163
Investimentos	105.343	105.343	105.343	105.343	105.343
Ativo Mantido para Venda	23.754.551	23.754.551	23.754.551	23.754.551	23.754.551
Outras Contas a Receber	379.796	501.862	618.998	568.088	628.088
Imobilizado	50.743.315	50.355.189	49.939.836	49.509.550	49.077.101
<i>Imobilizado bruto</i>	<i>90.261.453</i>	<i>90.305.953</i>	<i>90.323.242</i>	<i>90.325.605</i>	<i>90.326.745</i>
<i>(-) Depreciação acumulada</i>	<i>- 39.518.138</i>	<i>- 39.950.764</i>	<i>- 40.383.406</i>	<i>- 40.816.055</i>	<i>- 41.249.644</i>
Intangível	2.420.612	2.389.186	2.349.411	2.309.015	2.268.620

15. Em março houve aumento de 27% nas **obrigações financeiras** a curto prazo, sendo decorrente das movimentações contábeis/financeiras habituais e do reconhecimento de nova despesa, conforme observado no balancete analítico no montante de R\$ 1.994.166 (um milhão, novecentos e noventa e quatro mil, cento e sessenta e seis reais) alocado na alínea “emprest. ACC e ACE”. Nos demais meses, nota-se redução, com exceção de junho que aumentou 2% em comparação a maio, totalizando no curto prazo o montante de R\$ 5.347.522 (cinco milhões, trezentos e quarenta e sete mil, quinhentos e vinte e dois reais) no final do primeiro semestre de 2019 e no **longo prazo** o montante de R\$ 3.462.163 (três milhões, quatrocentos e sessenta e dois mil, cento e sessenta e três reais).

- Cabe mencionar que os empréstimos e financiamentos quando contratados são reconhecidos, inicialmente, pelo valor justos, líquidos dos custos de transação e posteriormente passam a ser mensurados acrescidos de encargos, juros e variações monetárias e cambiais conforme acordados contratualmente.

Brasil
Rua Major Quedinho, 111 - 18º andar
01050-030 - São Paulo
www.lasproconsultores.com.br
Fone: +55-11-3211-3010
Fax: +55-11-3255-3727

Itália
Edoardo Ricci Avvocati
Via Visconti di Modrone n° 8/10
20122 - Milão
www.edoardoricci.it
Fone: + 39-02 79 47 65
Fax: + 39-02 78 44 97

LASPRO

CONSULTORES

16. Houve o aumento de 32% em março de 2019, referente aos **descontos de duplicatas**, mantendo-se sem variações relevantes até junho, quando reduziu 8%, totalizando R\$ 17.348.684 (dezesete milhões, trezentos e quarenta e oito mil, seiscentos e oitenta e quatro reais).

17. Dentro do período analisado houve movimentação de R\$ 39.716 (trinta e nove mil, setecentos e dezesseis reais) na rubrica de **fornecedores**, montando o saldo devedor de R\$ 14.117.105 (quatorze milhões, cento e dezessete mil, cento e cinco reais) em junho de 2019.

- Foi disponibilizado relatório gerencial de maio de 2019, condizente com o saldo contábil apresentado em maio, onde também utilizamos para demonstrar as 10 maiores despesas em aberto:

Descrição	mai/19	%
Embalagens Tetra Park	4.573.877,30	32%
Fornecedores de Leite	3.033.142,66	21%
Frete Venda	1.334.592,44	9%
ADT Produtor de Leite	1.132.136,80	8%
Locação Maq/Equip Tetra Park	773.419,03	5%
Estoque de Materia Prima	426.948,46	3%
Desp Assessoria e Consultoria	391.118,02	3%
Fornecedores Spot	326.919,41	2%
Energia Eletrica	224.653,43	2%
Devolução de Mercadoria	202.036,54	1%
Total - 10 maiores saldos a receber	12.418.844	88%
Total não selecionado	1.698.261	12%

18. Com redução de 30%, no período de fevereiro a junho de 2019, decorrente principalmente das movimentações nas alíneas “INSS a recolher”, “INSS funrural a recolher” e “INSS s/ serviços a recolher” as **obrigações trabalhistas** totalizaram R\$ 4.406.970 (quatro milhões, quatrocentos e seis mil, novecentos e setenta reais) em junho de 2019, dos quais, 35% referem-se provisão de férias e seus encargos e 26% ao FGTS a recolher. Não há evidência de atualização de juros e multas sobre os impostos vencidos.

Brasil
Rua Major Quedinho, 111 - 18º andar
01050-030 - São Paulo
www.lasproconsultores.com.br
Fone: +55-11-3211-3010
Fax: +55-11-3255-3727

Itália
Edoardo Ricci Avvocati
Via Visconti di Modrone n° 8/10
20122 - Milão
www.edoardoricci.it
Fone: + 39-02 79 47 65
Fax: + 39-02 78 44 97

19. No período abrangido por essa análise houve aumento de 20% nas **obrigações tributárias** no **curto prazo**, totalizando, em junho de 2019, o saldo de R\$ 7.223.385 (sete milhões, duzentos e vinte e três mil, trezentos e oitenta e cinco reais), sendo 92% referente a parcelamentos estaduais/federais. Já no **longo prazo** as obrigações tributárias refletem 49% do passivo não circulante, sendo a rubrica mais representativa, apresentando redução de 7% entre fevereiro e junho de 2019, encerrando o período abrangido por essa análise com o montante de R\$ 106.915.065 (cento e seis milhões, novecentos e quinze mil e sessenta e cinco reais), sendo 61% composto por parcelamentos estaduais/federais suspensos, ou seja, cuja exigência encontra-se integralmente suspensa em função de questionamento na esfera administrativa.

20. A rubrica mais representativa do passivo circulante refere-se aos **credores sujeitos a recuperação judicial**, perfazendo 29% deste. De fevereiro a junho de 2019, houve redução de R\$ 690.308 (seiscentos e noventa mil, trezentos e oito reais) e passivo não circulante os créditos concursais também sofreram redução, representada pelo montante de R\$ 1.995.609 (um milhão, novecentos e noventa e cinco mil, seiscentos e nove reais), totalizando o saldo devedor de R\$ 82.917.097 (oitenta e dois milhões, novecentos e dezessete mil e noventa e sete reais) em junho de 2019.

21. A rubrica de **Partes relacionadas** não apresentou movimentação no período em análise, mantendo a dívida de R\$ 2.073.777 (dois milhões, setenta e três mil, setecentos e setenta e sete reais) com a empresa “Avaré Participação e Administração Ltda.”.

22. Com o **patrimônio líquido** a descoberto no montante de R\$ 121.728.629 (cento e vinte e um milhões, setecentos e vinte e oito mil, seiscentos e vinte e nove reais) em junho de 2019, a Recuperanda apresentou prejuízo acumulado de R\$ 201.222.444 (duzentos e um milhões, duzentos e vinte e dois mil, quatrocentos e quarenta e quatro reais), atualizado a junho de 2019.

Brasil
Rua Major Quedinho, 111 - 18º andar
01050-030 - São Paulo
www.lasproconsultores.com.br
Fone: +55-11-3211-3010
Fax: +55-11-3255-3727

Itália
Edoardo Ricci Avvocati
Via Visconti di Modrone n° 8/10
20122 - Milão
www.edoardoricci.it
Fone: + 39-02 79 47 65
Fax: + 39-02 78 44 97

LASPRO

CONSULTORES

Em R\$

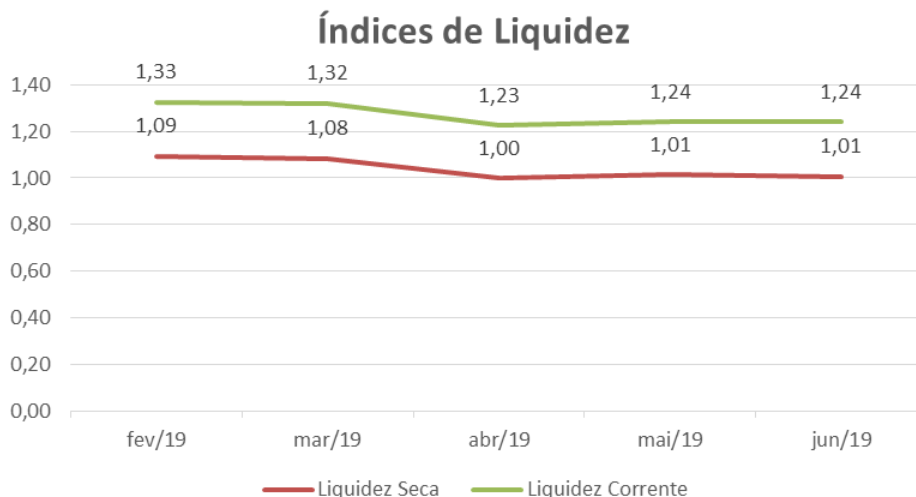
Balanco Patrimonial	fev/19	mar/19	abr/19	mai/19	jun/19
Passivo	179.100.999	180.037.238	172.146.910	171.807.829	172.546.776
Circulante	75.155.399	76.208.630	75.841.574	74.980.103	75.667.848
Obrigações financeiras	4.537.670	5.765.976	5.270.870	5.253.814	5.347.522
Desconto de duplicatas	14.232.318	18.786.471	18.207.732	18.313.722	17.348.684
Estoque de terceiros	860.751	868.790	1.071.885	1.065.464	879.906
Fornecedores	14.156.821	12.321.322	13.383.147	13.045.445	14.117.105
Obrigações trabalhistas	6.266.057	6.061.143	6.203.573	6.298.046	4.406.970
Obrigações tributarias	6.009.029	6.071.091	6.036.608	5.897.729	7.223.385
Adiantamento de clientes	2.771.032	1.138.064	1.098.164	413.486	502.215
Outras contas a pagar	3.866.786	4.355.036	3.735.491	3.893.569	4.077.433
Credores Sujeitos a Rec. Judicial	22.454.936	20.840.738	20.834.103	20.798.829	21.764.628
Não Circulante	228.810.409	229.116.282	220.715.632	219.436.635	218.607.556
Obrigações financeiras	4.348.394	4.147.978	3.865.854	3.665.251	3.462.163
Obrigações tributarias	114.401.354	114.136.116	106.898.618	106.689.151	106.915.065
Partes relacionadas	2.073.777	2.073.777	2.073.777	2.073.777	2.073.777
Prov. demandas judiciais	23.074.179	23.177.926	23.184.693	23.203.564	23.239.454
Credores Sujeitos a Rec. Judicial	84.912.706	85.580.485	84.692.689	83.804.893	82.917.097
Patrimonio Líquido	- 124.864.809	- 125.287.674	- 124.410.296	- 122.608.908	- 121.728.629
Capital Social	200.000	200.000	200.000	200.000	200.000
Ajuste de Avaliação Patrimonial	29.112.769	29.032.498	28.952.227	28.871.956	28.791.662
Outros Resultados Abrangentes	50.503.051	50.502.153	50.502.153	50.502.153	50.502.153
Prejuizo acumulado	- 201.997.443	- 201.875.821	- 201.754.199	- 201.632.576	- 201.510.920
Prejuízo	- 201.997.443	- 201.875.821	- 201.754.199	- 201.632.576	- 201.510.920
Resultado Do Exercício	- 2.683.186	- 3.146.504	- 2.310.477	- 550.441	288.476

23. Com base nas informações patrimoniais apresentadas nos quadros acima, pôde-se proceder a análise dos indicadores de liquidez.

- **Liquidez Corrente:** Apresentou diminuição no período em análise, tendo em junho de 2019, capacidade de quitação de R\$ 1,24 (um real e vinte e quatro centavos) para cada real devido em obrigação a curto prazo ao utilizar todos os seus direitos também em curto prazo, apontando situação satisfatória, vez que tem capacidade de liquidação das obrigações abrangidas nesta análise.
- **Liquidez Seca:** Aponta manutenção da capacidade de quitação de R\$ 1,01 (um real e um centavo), no segundo trimestre de 2019, para cada real devido em obrigação a curto prazo, ao utilizar-se de seus recursos realizáveis também a curto prazo, excluído os saldos de estoques.

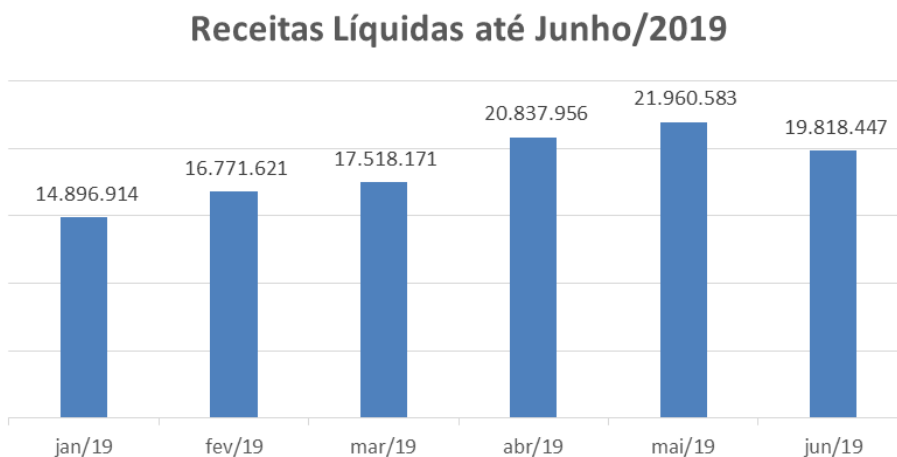
Brasil
Rua Major Quedinho, 111 - 18º andar
01050-030 - São Paulo
www.lasproconsultores.com.br
Fone: +55-11-3211-3010
Fax: +55-11-3255-3727

Itália
Edoardo Ricci Avvocati
Via Visconti di Modrone n° 8/10
20122 - Milão
www.edoardoricci.it
Fone: + 39-02 79 47 65
Fax: + 39-02 78 44 97



B. Demonstração do Resultado do Exercício

24. Com gradativo aumento, com exceção do mês de junho que teve uma redução devido a sazonalidade e quantidade menor de dias úteis no mês, as **receitas líquidas** (faturamento deduzido devoluções/cancelamentos e impostos incidentes) alcançou o montante de R\$ 111.803.692 (cento e onze milhões, oitocentos e três mil, seiscentos e noventa e dois reais), acumulado de janeiro a junho de 2019, estando assim representado:

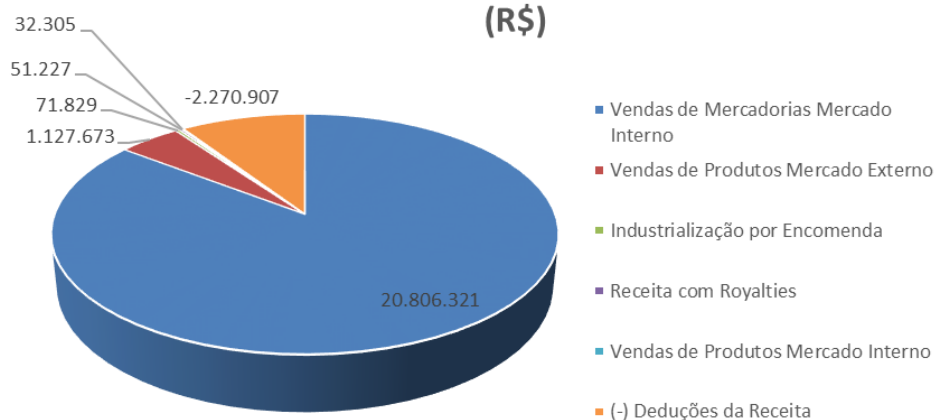


25. Abaixo destacamos a composição da receita líquida de junho de 2019:

Brasil
Rua Major Quedinho, 111 - 18º andar
01050-030 - São Paulo
www.lasproconsultores.com.br
Fone: +55-11-3211-3010
Fax: +55-11-3255-3727

Itália
Edoardo Ricci Avvocati
Via Visconti di Modrone n° 8/10
20122 - Milão
www.edoardoricci.it
Fone: + 39-02 79 47 65
Fax: + 39-02 78 44 97

Composição das Receitas Líquidas em Junho/2019 (R\$)



- Nota-se que está sendo contabilizado em conta própria as receitas referentes ao contrato com a Laticínios Jussara como receitas de royalties, os quais não influenciaram no restante do faturamento bruto por não serem valores materiais, perfazendo 0,26% da receita líquida auferida em junho de 2019. Abaixo ilustramos com a sua movimentação mensal:

Descrição	fev/19	mar/19	abr/19	mai/19	jun/19
Receitas com Royalties	62.653	61.575	55.495	52.025	51.227

26. O maior gasto incorridos dá-se ao **custo**, que absorveu 74% da receita líquida auferida no período, montando R\$ 82.324.761 (oitenta e dois milhões, trezentos e vinte e quatro mil, setecentos e sessenta e um reais).

27. As despesas de maior representatividade referem-se a despesas comerciais e despesas administrativas gerais, onde temos a comentar:

- As **despesas comerciais** absorveram 11% da receita líquida auferida, totalizando R\$ 12.672.343 (doze milhões, seiscentos e setenta e dois mil,

trezentos e quarenta e três reais) no primeiro semestre de 2019, sendo 65% relacionado a gastos com “frete e carretos”.

- As **despesas administrativas gerais** absorveram 7% da receita líquida auferida, totalizando R\$ 8.178.113 (oito milhões, cento e setenta e oito mil, cento e treze reais) no período de janeiro até junho de 2019, sendo 31% relacionados a gastos com “consultoria e assessoria”, 11% com “honorários advocatícios” e 11% relativo aos pagamentos de “salários e ordenados”.

28. As **outras despesas/receitas operacionais** montaram acumuladamente até junho de 2019, R\$ 4.192.503 (quatro milhões, cento e noventa e dois mil, quinhentos e três reais), porém apresentaram significativa variação em março de 2019, onde conforme balancete analítico refere-se aos seguintes reconhecimentos contábeis:

- Outras receitas no montante a crédito de R\$ 12.456 (doze mil, quatrocentos e cinquenta e seis reais); e,
- Outras despesas, sendo
 - a) R\$ 555.748 (quinhentos e cinquenta e cinco mil, setecentos e quarenta e oito reais) na alínea “gastos não recorrentes”, referente a reclassificação das despesas com a unidade Cerqueira Cesar, pelo fato de estar desativada a recuperanda decidiu enxergar separadamente o resultado operacional; e,
 - b) R\$ 494.935 (quatrocentos e noventa e quatro mil, novecentos e trinta e cinco reais) na alínea “deságio na transferência de tributos”, referente a venda de créditos de ICMS do estado de Goiás, com aplicação de deságio de 50%.

29. As **despesas financeiras** totalizaram R\$ 3.937.499 (três milhões, novecentos e trinta e sete mil, quatrocentos e noventa e nove reais) no primeiro semestre de 2019, sendo 94% referente a reconhecimento de juros sobre: desconto de duplicatas, empréstimos e financiamentos, parcelamentos tributários, etc.

30. A recuperanda, desde abril de 2019, vem auferindo lucro mensal, restando após a contabilização dos custos e despesas, **lucro contábil** acumulado de R\$ 288.476 (duzentos e oitenta e oito mil, quatrocentos e setenta e seis reais).

Em R\$ (mensal)						
Demonstração de resultado	fev/19	mar/19	abr/19	mai/19	jun/19	2019
Receita Líquida	16.771.621	17.518.171	20.837.956	21.960.583	19.818.447	111.803.692
(-) Custo de produto e mercadoria vendida	- 12.844.790	- 12.755.933	- 15.379.283	- 15.797.583	- 14.089.049	- 82.324.761
Resultado Operacional Bruto	3.926.831	4.762.238	5.458.673	6.163.000	5.729.398	29.478.931
Despesas Operacionais	- 3.279.147	- 4.630.822	- 4.087.852	- 3.821.332	- 4.106.231	- 25.252.956
(-) Administrativas gerais	- 1.542.958	- 1.211.859	- 1.475.182	- 1.338.434	- 1.051.776	- 8.178.113
(-) Comerciais	- 1.720.206	- 2.163.429	- 2.542.826	- 2.637.310	- 2.010.451	- 12.672.343
(-) Despesas com provisões	- 15.212	- 103.746	- 6.768	- 18.870	- 512.006	- 1.261.982
(-) Depreciações e amortizações	- 82.939	- 77.335	- 83.197	- 83.819	- 820.030	- 1.224.276
(-) Despesas tributárias	- 29.109	- 36.225	- 47.707	- 62.145	- 43.699	- 247.703
Outras despesas/receitas oper.	111.276	- 1.038.227	67.828	319.245	- 692.281	- 4.192.503
Resultado Operacional Líquido	647.684	131.416	1.370.821	2.341.668	1.623.167	4.225.975
Resultado financeiro	- 616.441	- 594.734	- 534.794	- 581.632	- 784.250	- 3.937.499
Resultado antes do IR e CSLL	31.243	- 463.318	836.026	1.760.036	838.917	288.476
IRPJ e CSLL	-	-	-	-	-	-
Resultado Líquido do Exercício	31.243	- 463.318	836.026	1.760.036	838.917	288.476

C. Funcionários

31. Foram disponibilizados resumo de folha de pagamentos, GFIP, provisão de 13º salários e de férias, DARF código 0561, guia de FGTS e de INSS, Documento de Arrecadação de Receitas Federais e Per/dcomp.

32. O quadro de funcionários, no transcorrer do período analisado, apresenta variações, totalizando 280 colaboradores em junho de 2019. Segue tabela evolutiva:

Funcionários	fev/19	mar/19	abr/19	mai/19	jun/19
Quantidade	279	277	282	277	280

Base: Resumo da folha de pagamento

D. Impostos

Brasil
Rua Major Quedinho, 111 - 18º andar
01050-030 - São Paulo
www.lasproconsultores.com.br
Fone: +55-11-3211-3010
Fax: +55-11-3255-3727

Itália
Edoardo Ricci Avvocati
Via Visconti di Modrone n° 8/10
20122 - Milão
www.edoardoricci.it
Fone: + 39-02 79 47 65
Fax: + 39-02 78 44 97

33. Foram disponibilizados Livros de Entrada e Saída de Serviços e Mercadorias e Livro de Apuração do ICMS, PIS e Cofins. Além disso, Per/dcomp e resumo dos pagamentos efetuados juntamente com os comprovantes de recolhimento.

KREMON DO BRASIL S/A PRODUTOS ALIMENTÍCIOS

A. Balanço Patrimonial

34. No transcorrer dos meses analisados, não houve variação no montante de **ativo** desta recuperanda, sendo mantido o **imobilizado** no montante de R\$ 58.311.777 (cinquenta e oito milhões, trezentos e onze mil, setecentos e setenta e sete reais) relativos a imóveis, além da dedução de R\$ 4.387.886 (quatro milhões, trezentos e oitenta e sete mil, oitocentos oitenta e seis reais) registrados em depreciação reconhecidas até o exercício de 2017.

35. No **passivo**, as únicas obrigações constantes devem-se a

- **Parcelamentos tributários**, apresentando em junho, saldo devedor de R\$ 50.237.771 (cinquenta milhões, duzentos e trinta e sete mil, setecentos e setenta e um reais), tendo ocorrido o decréscimo mensal relativo ao pagamento da parcela correspondente, sendo estes pagamentos realizados com recursos de mútuo.
- **Mútuo** recebidos da Mococa S/A Produtos alimentícios para quitação dos parcelamentos tributários, rubrica esta, que por sua vez, apresenta aumento em mesma proporção, tendo saldo a pagar de R\$ 2.323.734 (dois milhões, trezentos e vinte e três mil, setecentos e trinta e quatro reais) em junho de 2019.

36. Sem movimentações no período abrangido o **patrimônio líquido**, está representado pelo montante de R\$ 1.362.386 (um milhão, trezentos e sessenta e dois mil, trezentos e oitenta e seis reais), sendo R\$ 5.772.000

Brasil
Rua Major Quedinho, 111 - 18º andar
01050-030 - São Paulo
www.lasproconsultores.com.br
Fone: +55-11-3211-3010
Fax: +55-11-3255-3727

Itália
Edoardo Ricci Avvocati
Via Visconti di Modrone n° 8/10
20122 - Milão
www.edoardoricci.it
Fone: + 39-02 79 47 65
Fax: + 39-02 78 44 97

(cinco milhões, setecentos e setenta e dois mil reais) relativo ao capital social, deduzido o montante de R\$ 4.409.614 (quatro milhões, quatrocentos e nove mil, seiscentos e quatorze reais), referente aos prejuízos acumulados até junho de 2019.

Balanco Patrimonial	fev/19	mar/19	abr/19	mai/19	jun/19
Ativo	53.923.891	53.923.891	53.923.891	53.923.891	53.923.891
Circulante	-	-	-	-	-
Não Circulante	53.923.891	53.923.891	53.923.891	53.923.891	53.923.891
Imobilizado	58.311.777	58.311.777	58.311.777	58.311.777	58.311.777
(-) Depreciação	- 4.387.886	- 4.387.886	- 4.387.886	- 4.387.886	- 4.387.886
Passivo	53.923.891	53.923.891	53.923.891	53.923.890	53.923.891
Circulante	-	-	-	-	-
Não circulante	52.561.505	52.561.505	52.561.505	52.561.504	52.561.505
Parcelamentos tributarios	50.858.667	50.704.505	50.549.676	50.394.107	50.237.771
Mutuos	1.702.838	1.856.999	2.011.829	2.167.397	2.323.734
Patrimonio liquido	1.362.386	1.362.386	1.362.386	1.362.386	1.362.386
Capital Social	5.772.000	5.772.000	5.772.000	5.772.000	5.772.000
Prejuizo acumulado	- 4.409.614	- 4.409.614	- 4.409.614	- 4.409.614	- 4.409.614
Resultado Líquido do Exercício	-	-	-	-	-

B. Demonstração do Resultado

37. Devido a paralisação de suas atividades não houve movimentações contábeis a serem alocadas nas rubricas receitas, custos e/ou despesas no exercício de 2019.

C. Funcionários

38. Devido a paralização das suas atividades, não há registro de colaboradores.

D. Impostos

39. Devido a paralização das suas atividades, não há incidência de impostos federais/estaduais, enquanto os tributos vencidos, foram

aderidos a parcelamentos e vêm sendo recolhido mensalmente com o financiamento da também recuperanda Mococa.

III. CONCLUSÃO

40. A análise dos documentos contábeis e financeiros apresentados demonstra que a Recuperanda **Mococa S/A Produtos Alimentícios** vem operando normalmente, onde mesmo com altos custos que consomem mais da metade da sua receita de vendas, vem conseguindo auferir lucro operacional, após as deduções de todas as modalidades de despesas, ao contrário da **Kremon do Brasil S/A Indústria e Comércio** que está com as operações paralisadas.

41. Se faz importante mencionar que nos últimos meses a Recuperanda vem buscando a regularização dos impostos em atraso, mediante a utilização de seus créditos tributários e/ou parcelando valores incontroversos.

IV. DILIGÊNCIA

Data: 24/04/19

Local: Fábrica: Rua Salustiano de Lima, nº 02, Centro – Cerqueira César/SP

Responsável: Sr. Rodrigo Fragoso

Preposto: Pedro Roberto da Silva

42. A visita foi conduzida pelo Sr. Rodrigo Fragoso, funcionário responsável pela manutenção e vigilância da fábrica, onde pode-se constatar:

- As instalações são lavadas periodicamente e os equipamentos passam por manutenção, inclusive com fiscalização do SIF – Serviço de Inspeção Federal, vinculado ao Ministério da Agricultura.

Brasil
Rua Major Quedinho, 111 - 18º andar
01050-030 - São Paulo
www.lasproconsultores.com.br
Fone: +55-11-3211-3010
Fax: +55-11-3255-3727

Itália
Edoardo Ricci Avvocati
Via Visconti di Modrone nº 8/10
20122 - Milão
www.edoardoricci.it
Fone: + 39-02 79 47 65
Fax: + 39-02 78 44 97

LASPRO

CONSULTORES

- A energia permanece ligada e a empresa paga em média R\$ 14.000 (quatorze mil reais) por mês.
- Com relação à linha “Tetra Pak”, uma parte foi retirada pela empresa locatária.
- Parte das embalagens (caixas) foi vendida para reciclagem.
- A unidade mantém 7 (sete) funcionários e os salários estão em dia.
- Por fim, esclareceu que o SIF – Serviço de Inspeção Federal, está analisando a possibilidade de liberação das embalagens de leite integral para que a empresa Jussara as utilize, já que estão produzindo uma linha utilizando a marca Mococa.

Entrada / Portaria



Recepção

Brasil
Rua Major Quedinho, 111 - 18º andar
01050-030 - São Paulo
www.lasproconsultores.com.br
Fone: +55-11-3211-3010
Fax: +55-11-3255-3727

Itália
Edoardo Ricci Avvocati
Via Visconti di Modrone n° 8/10
20122 - Milão
www.edoardoricci.it
Fone: + 39-02 79 47 65
Fax: + 39-02 78 44 97

LASPRO CONSULTORES



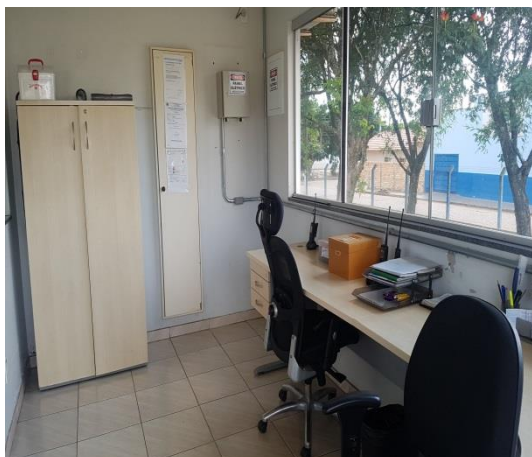
Brasil
Rua Major Quedinho, 111 - 18º andar
01050-030 - São Paulo
www.lasproconsultores.com.br
Fone: +55-11-3211-3010
Fax: +55-11-3255-3727

72-900.1.5 MM / RU / JP

Itália
Edoardo Ricci Avvocati
Via Visconti di Modrone n° 8/10
20122 - Milão
www.edoardoricci.it
Fone: + 39-02 79 47 65
Fax: + 39-02 78 44 97

LASPRO CONSULTORES

Controle de Acesso



Docas



Balança



Lazer



Brasil
Rua Major Quedinho, 111 - 18º andar
01050-030 - São Paulo
www.lasproconsultores.com.br
Fone: +55-11-3211-3010
Fax: +55-11-3255-3727

Itália
Edoardo Ricci Avvocati
Via Visconti di Modrone n° 8/10
20122 - Milão
www.edoardoricci.it
Fone: + 39-02 79 47 65
Fax: + 39-02 78 44 97

LASPRO CONSULTORES



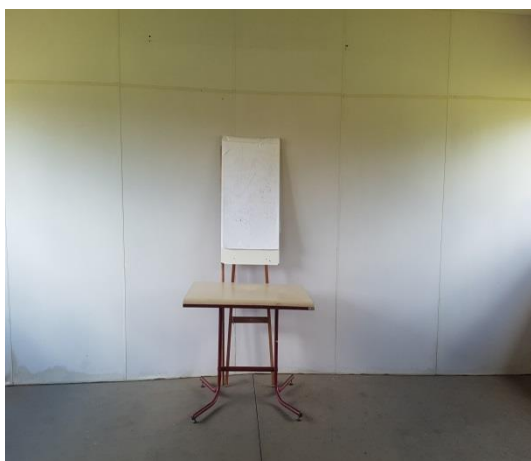
Abastecimento



Lixo Orgânico



Sala de Treinamento



Brasil
Rua Major Quedinho, 111 - 18º andar
01050-030 - São Paulo
www.lasproconsultores.com.br
Fone: +55-11-3211-3010
Fax: +55-11-3255-3727

Itália
Edoardo Ricci Avvocati
Via Visconti di Modrone n° 8/10
20122 - Milão
www.edoardoricci.it
Fone: + 39-02 79 47 65
Fax: + 39-02 78 44 97

LASPRO CONSULTORES

Materiais/Prevenção



Pátio



Brasil
Rua Major Quedinho, 111 - 18º andar
01050-030 - São Paulo
www.lasproconsultores.com.br
Fone: +55-11-3211-3010
Fax: +55-11-3255-3727

72-900.1.5 MM / RU / JP

Itália
Edoardo Ricci Avvocati
Via Visconti di Modrone n° 8/10
20122 - Milão
www.edoardoricci.it
Fone: + 39-02 79 47 65
Fax: + 39-02 78 44 97

LASPRO CONSULTORES



Produtos Químicos



Vestiários



Brasil
Rua Major Quedinho, 111 - 18º andar
01050-030 - São Paulo
www.lasproconsultores.com.br
Fone: +55-11-3211-3010
Fax: +55-11-3255-3727

Itália
Edoardo Ricci Avvocati
Via Visconti di Modrone n° 8/10
20122 - Milão
www.edoardoricci.it
Fone: + 39-02 79 47 65
Fax: + 39-02 78 44 97

LASPRO CONSULTORES

Higienização



Expedição



Embalagens



Laboratório



Brasil
Rua Major Quedinho, 111 - 18º andar
01050-030 - São Paulo
www.lasproconsultores.com.br
Fone: +55-11-3211-3010
Fax: +55-11-3255-3727

Itália
Edoardo Ricci Avvocati
Via Visconti di Modrone n° 8/10
20122 - Milão
www.edoardoricci.it
Fone: + 39-02 79 47 65
Fax: + 39-02 78 44 97

LASPRO CONSULTORES



Fábrica/Equipamentos



Brasil
Rua Major Quedinho, 111 - 18º andar
01050-030 - São Paulo
www.lasproconsultores.com.br
Fone: +55-11-3211-3010
Fax: +55-11-3255-3727

Itália
Edoardo Ricci Avvocati
Via Visconti di Modrone n° 8/10
20122 - Milão
www.edoardoricci.it
Fone: + 39-02 79 47 65
Fax: + 39-02 78 44 97

LASPRO CONSULTORES



Brasil
Rua Major Quedinho, 111 - 18º andar
01050-030 - São Paulo
www.lasproconsultores.com.br
Fone: +55-11-3211-3010
Fax: +55-11-3255-3727

Itália
Edoardo Ricci Avvocati
Via Visconti di Modrone n° 8/10
20122 - Milão
www.edoardoricci.it
Fone: + 39-02 79 47 65
Fax: + 39-02 78 44 97

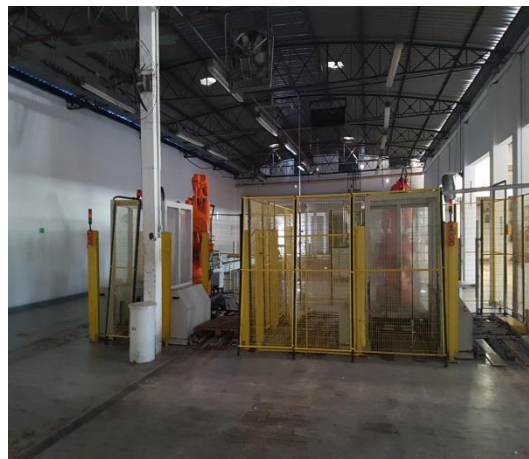
LASPRO CONSULTORES



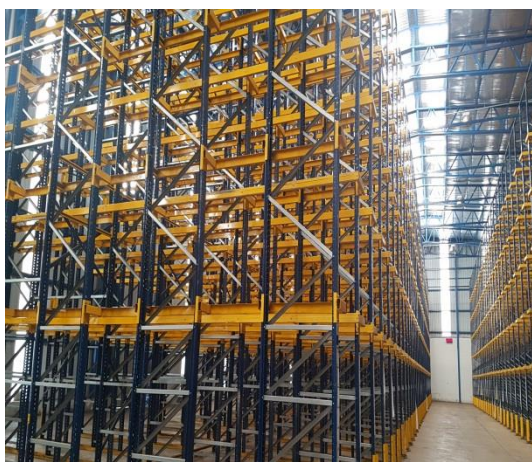
Brasil
Rua Major Quedinho, 111 - 18º andar
01050-030 - São Paulo
www.lasproconsultores.com.br
Fone: +55-11-3211-3010
Fax: +55-11-3255-3727

Itália
Edoardo Ricci Avvocati
Via Visconti di Modrone n° 8/10
20122 - Milão
www.edoardoricci.it
Fone: + 39-02 79 47 65
Fax: + 39-02 78 44 97

LASPRO CONSULTORES



Estrutura para Produtos Acabados



Brasil
Rua Major Quedinho, 111 - 18º andar
01050-030 - São Paulo
www.lasproconsultores.com.br
Fone: +55-11-3211-3010
Fax: +55-11-3255-3727

Itália
Edoardo Ricci Avvocati
Via Visconti di Modrone n° 8/10
20122 - Milão
www.edoardoricci.it
Fone: + 39-02 79 47 65
Fax: + 39-02 78 44 97

Preposto: Pedro Roberto da Silva



V. DO ENCERRAMENTO

42. Essa Administradora informa que toda a documentação verificada para a elaboração do presente relatório encontra-se a disposição dos interessados, mediante agendamento prévio.

43. Sendo o que tinha para o momento, este Administrador Judicial se coloca a inteira disposição de Vossa Excelência, dos nobres advogados das Recuperandas, dos credores, bem como do ilustre representante do Ministério Público para quaisquer esclarecimentos que se façam necessários.

Termos em que, pede deferimento.

São Paulo, 21 de setembro de 2019.


LASPRO CONSULTORES LTDA.
 Administradora Judicial
Oreste Nestor de Souza Laspro
 OAB/SP nº 98.628

Brasil
 Rua Major Quedinho, 111 - 18º andar
 01050-030 - São Paulo
www.lasproconsultores.com.br
 Fone: +55-11-3211-3010
 Fax: +55-11-3255-3727

Itália
 Edoardo Ricci Avvocati
 Via Visconti di Modrone nº 8/10
 20122 - Milão
www.edoardoricci.it
 Fone: + 39-02 79 47 65
 Fax: + 39-02 78 44 97