

EXCELENTÍSSIMO SENHOR DOUTOR JUIZ DE DIREITO 2ª VARA DE
FALÊNCIAS E RECUPERAÇÕES JUDICIAIS DO FORO CENTRAL DA
COMARCA DA CAPITAL DO ESTADO DE SÃO PAULO

Recuperação Judicial

Autos nº 1069420-76.2017.8.26.0100

LASPRO CONSULTORES LTDA., Administradora Judicial nomeada nos autos da Recuperação Judicial de **UTC PARTICIPAÇÕES S.A. E OUTROS**, doravante “Recuperandas”, vem respeitosamente, à presença de Vossa Excelência, com fulcro no artigo 22, II, “a” e “c” da Lei de Recuperação de Empresas e Falências nº 11.101/2005, apresentar o **Relatório das Atividades das Recuperandas** referente ao período de **janeiro a junho de 2018**.

1. Cabe observar que as Recuperandas são as responsáveis pelo fornecimento das informações acerca de suas atividades contempladas neste Relatório inclusive sob as penas do artigo 171, da Lei 11.101/05.

2. A situação operacional e financeira das Recuperandas é apresentada a partir da análise dos documentos solicitados às Recuperandas conforme Termo de Diligência como segue: **(A) Balanço Patrimonial**,

(B) Demonstração do Resultado do Exercício, (C) Funcionários, (D) Demais relatórios.

I – DA SITUAÇÃO ECONÔMICO-FINANCEIRA

3. As informações são parte da análise operacional e contábil dos documentos disponibilizados pelos representantes das Recuperandas conforme solicitado no Termo de Diligência.

4. Os números analisados e aqui apresentados têm como base os balancetes mensais disponibilizados que foram compilados em Balanços Patrimoniais apresentados lado a lado para melhor verificação das variações dos saldos.

UTC PARTICIPAÇÕES S.A.

A. Balanço Patrimonial

5. No ativo, as disponibilidades, ou seja, valores disponíveis de alta liquidez, variaram nos meses analisados, tanto em acréscimos quanto decréscimos, mas não indicam utilização total dos saldos, pois ao final do semestre restavam R\$ 1,6 milhão (um milhão e seiscentos mil reais) de recursos. A maior parte das movimentações ocorreram no Banco Itaú.

6. Nota-se um decréscimo de 50% no saldo de Impostos a Recuperar de janeiro a junho de 2018, indicando que houve compensação de valores nesse período e restou R\$ 734,7 mil (setecentos e trinta e quatro mil e setecentos reais) ainda a serem compensados.

7. O grupo imobilizado da Recuperanda está apresentado já líquido de depreciação e monta, ao final do semestre, R\$ 53,6 (cinquenta e três milhões e seiscentos mil reais).

LASPRO CONSULTORES

Em R\$

Balanco Patrimonial	jan/18	fev/18	mar/18	abr/18	mai/18	jun/18
Ativo	1.064.212.434	1.062.018.641	1.060.275.103	1.060.192.125	1.059.739.471	1.060.572.049
Circulante	25.634.971	24.794.998	23.719.996	24.626.707	23.066.174	24.388.140
Disponivel	2.136.129	1.423.932	502.385	1.570.770	151.908	1.600.093
Créditos e Valores	20.868.872	20.868.872	20.868.872	20.868.872	20.868.872	20.868.872
Impostos A Compensar/Recuperar	1.459.957	1.315.508	1.157.841	995.230	856.917	734.785
Outros Créditos CP	1.170.013	1.186.686	1.190.899	1.191.835	1.188.477	1.184.390
Não Circulante	1.038.577.463	1.037.223.644	1.036.555.107	1.035.565.418	1.036.673.297	1.036.183.909
Depositos Judiciais	148.107	148.107	148.107	148.107	148.107	148.107
Creditos Sociedades Ligadas E Coli	124.859.470	123.571.461	122.968.713	122.044.589	123.218.034	122.794.211
Impostos Diferidos - LP	82.349.420	82.349.420	82.349.420	82.349.420	82.349.420	82.349.420
Outros Créditos	11.250.000	11.250.000	11.250.000	11.250.000	11.250.000	11.250.000
Participacoes Em Sociedades	766.025.369	766.025.369	766.025.369	766.025.369	766.025.369	766.025.369
Imobilizado	53.932.292	53.867.561	53.802.850	53.738.140	53.673.429	53.608.719
Intangiveis	12.805	11.727	10.648	9.793	8.938	8.083

8. A rubrica Fornecedores montou R\$ 6,5 milhões (seis milhões e quinhentos mil reais) ao final do período analisado, sendo que os dez mais representativos de junho de 2018, tendo como base o relatório de contas a pagar, estão contabilmente conciliados e representam 67% do total da rubrica, descritos a seguir:

Razão Social	Total
RK PARTINERS ASSESSORIA FINANC. E GESTAO DE RECURSOS LTDA	934.634
CARLA DOMENICO E ANA LUCIA PENON SOCIEDADE DE ADVOGADOS	737.436
TOJAL, RENAULT ADVOGADOS ASSOCIADOS	533.697
SAMPAIO FERRAZ SOCIEDADE DE ADVOGADOS	504.011
CHUBB DO BRASIL COMPANHIA DE SEGUROS	364.267
LEITE, TOSTO E BARROS ADVOGADOS ASSOCIADOS	299.212
LASPRO CONSULTORES LTDA	295.682
MACHADO MEYER,SENDACZ E OPICE ADVOGADOS	266.825
FSB COMUNICACOES LTDA	243.805
PRP CONSULTORIA EM NEGOCIOS LTDA	204.871
Total Geral	4.384.439

9. Nota-se que “Financiamento em Moeda Nacional” aumentou de R\$ 12,9 milhões (doze milhões e novecentos mil reais) para R\$ 22,1 milhões (vinte e dois milhões e cem mil reais) em fevereiro de 2018, tendo em abril, apresentado o saldo aproximado de R\$ 12,6 milhões (doze milhões e seiscentos mil reais), qual se manteve até junho.

10. As Obrigações Trabalhistas, Sociais e Previdenciarias cresceram 27% no primeiro semestre, restando aproximadamente

EK DL

Brasil

Rua Major Quedinho, 111 - 18º andar

01050-030 - São Paulo

www.lasproconsultores.com.br

Fone: +55-11-3211-3010

Fax: +55-11-3255-3727

Itália

Edoardo Ricci Avvocati

Via Visconti di Modrone n° 8/10

20122 - Milão

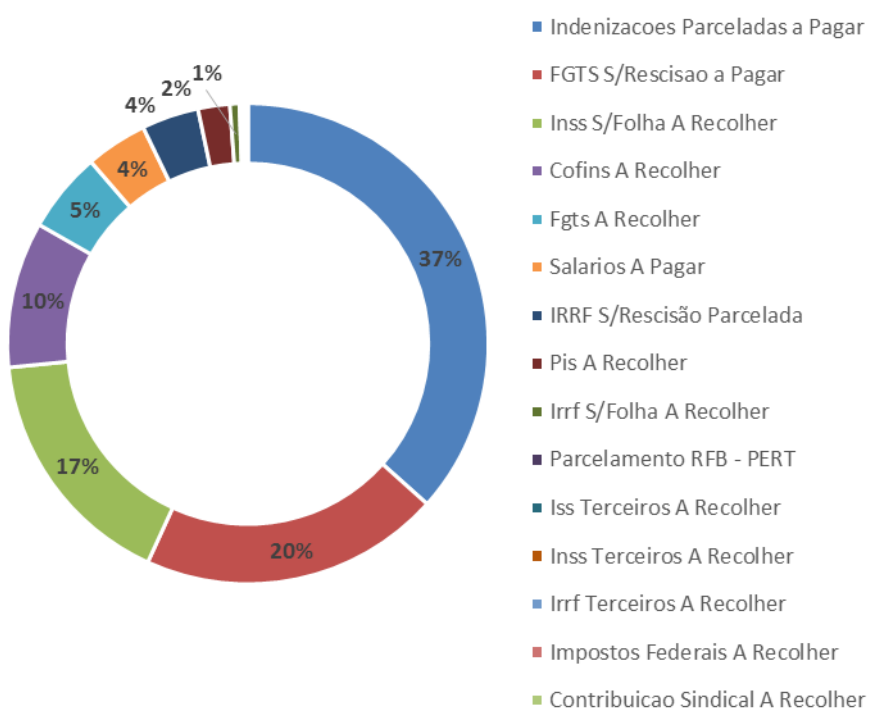
www.edoardoricci.it

Fone: + 39-02 79 47 65

Fax: + 39-02 78 44 97

R\$ 25 milhões (vinte e cinco milhões de reais) em aberto. Verifica-se um especial aumento nas contas de Salários a Pagar, que aumentou mais de 100%, e Indenizações Parceladas a Pagar, a qual cresceu 46% no semestre. A composição da rubrica em junho segue no gráfico abaixo, na qual se observa que 37% referiram-se a Indenizações a Pagar:

Obrigações Trabalhistas, Sociais e Previdenciárias



11. As Debentures, tanto no curto quanto no longo prazo, apresentaram acréscimo em seu saldo de janeiro a março e depois decresceram em abril, para o mesmo saldo apresentado em dezembro de 2017, indicando um possível equívoco em lançamentos contábeis nesse período. Ao final do semestre, as Debentures totalizaram R\$ 1,1 milhão (um milhão e cem mil reais), o mesmo saldo apresentado em dezembro de 2017.

12. No primeiro semestre de 2018 a Recuperanda apresentou prejuízos de R\$ 12,3 milhões (doze milhões e trezentos mil reais).

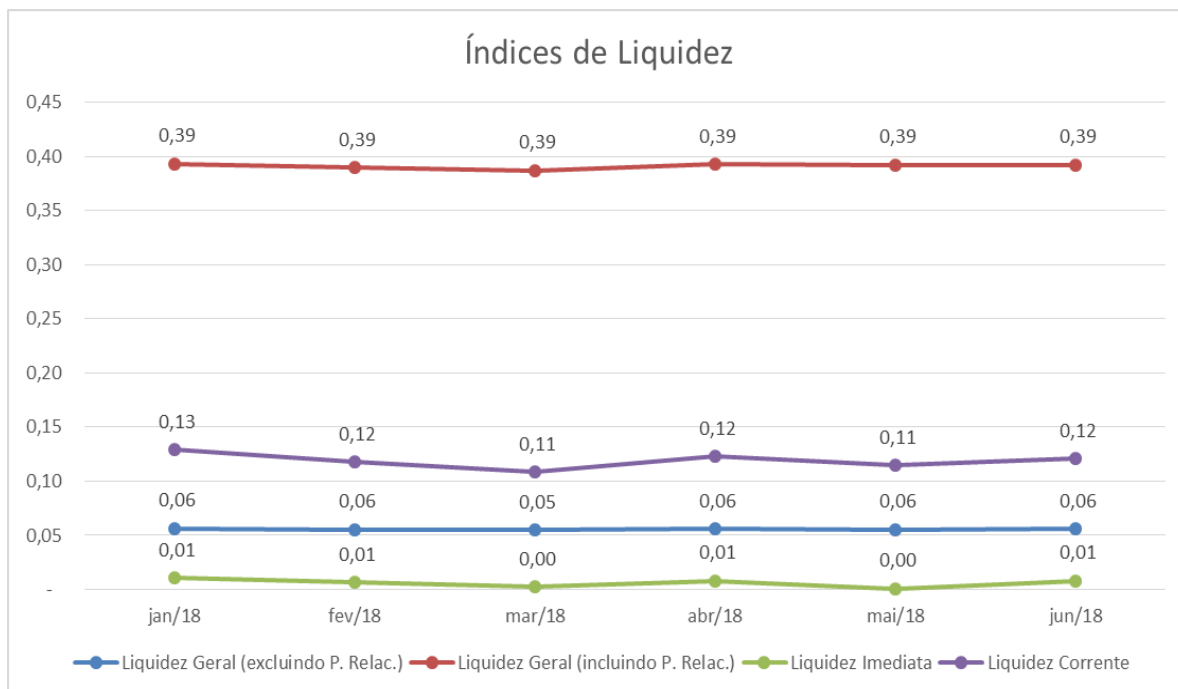
Em R\$

Balanco Patrimonial	jan/18	fev/18	mar/18	abr/18	mai/18	jun/18
Passivo	1.064.212.434	1.062.018.641	1.060.275.103	1.060.192.125	1.059.739.471	1.060.572.049
Circulante	198.441.612	210.953.062	218.479.969	200.825.317	201.057.943	201.527.111
Fornecedores	5.731.730	6.203.252	5.946.585	6.101.373	6.081.568	6.504.014
Financiamento Moeda Nacional	12.917.173	22.118.104	22.786.278	12.575.692	12.575.692	12.575.692
Debentures	81.841.307	84.440.120	87.038.933	79.242.495	79.242.495	79.242.495
Obrigações Trabalhistas, Sociais e Trib	19.570.185	19.815.602	24.472.327	24.676.608	24.923.693	24.940.303
Provisao De Férias e 13º	465.197	459.964	319.826	313.130	316.941	347.054
Obrigações com Terceiros	50.229.017	50.229.017	50.229.017	50.229.017	50.230.551	50.230.551
Outras Obrigações	27.687.002	27.687.002	27.687.002	27.687.002	27.687.002	27.687.002
Não Circulante	2.370.593.301	2.376.320.402	2.383.073.814	2.363.197.495	2.363.525.917	2.364.875.575
Emprestimos E Financiamento	26.271.446	25.790.705	25.313.153	26.750.674	26.750.674	26.750.674
Debentures - LP	1.053.739.069	1.061.095.616	1.068.452.161	1.046.382.523	1.046.382.523	1.046.382.523
Debitos Soc. Ligadas E Controladas	452.859.101	451.711.398	451.586.815	452.342.624	452.673.244	454.023.902
Refinanciamento Fiscal	4.903.716	4.902.716	4.901.717	4.901.705	4.899.717	4.898.717
Provisoes	8.793.574	8.793.574	8.793.574	8.793.574	8.793.574	8.793.574
Impostos Diferidos	1.484.626	1.484.626	1.484.626	1.484.626	1.484.626	1.484.626
Provisão para Perda em Investimentos	165.414.630	165.414.630	165.414.630	165.414.630	165.414.420	165.414.420
Outras Contas A Pagar - LP	657.127.139	657.127.139	657.127.139	657.127.139	657.127.139	657.127.139
Patrimonio Liquido	- 1.504.822.479	- 1.525.254.823	- 1.541.278.680	- 1.503.830.687	- 1.504.844.389	- 1.505.830.636
Capital Social	503.510.000	503.510.000	503.510.000	503.510.000	503.510.000	503.510.000
Ajustes Da Avaliacao Patrimonial	41.395.681	41.395.681	41.395.681	41.395.681	41.395.681	41.395.681
Reserva de Reavalição	3.214.610	3.214.610	3.214.610	3.214.610	3.214.610	3.214.610
Prejuízos Acumulados	- 2.028.551.154	- 2.028.551.154	- 2.028.551.154	- 2.028.551.154	- 2.028.551.154	- 2.028.551.154
Resultados Abrangentes	- 13.050.368	- 13.050.368	- 13.050.368	- 13.050.368	- 13.050.368	- 13.050.368
Resultado do Exercício	- 11.341.247	- 31.773.592	- 47.797.449	- 10.349.456	- 11.363.158	- 12.349.405

13. Os Índices de Liquidez não variaram de forma considerável no semestre, demonstram a situação de insolvência da Recuperanda, mas não indicam um aumento dos passivos em relação aos ativos.

14. O mais alto índice, inclui as rubricas ativas e passivas de partes relacionadas e indica a monta de R\$ 0,39 (trinta e nove centavos) para cada real devido considerando tanto o longo quanto o curto prazo.

15. Esses índices sofrerão alterações significativas com os efeitos do deságio na principal dívida da Companhia, as debêntures, aprovados no plano de recuperação aprovado em 01/08/2018.



B. Demonstração do Resultado do Exercício

16. A Demonstração do Resultado do Exercício segue apresentada com valores dos resultados mensais visualizados no balancete de verificação.

17. Os prejuízos do semestre foram amenizados por uma reclassificação feita na conta de “despesas financeiras” em abril de 2018, que deixou o mês com R\$ 37,4 milhões (trinta e sete milhões e quatrocentos mil reais) em lucros. De acordo com os representantes da Recuperanda, refere-se a estorno da atualização monetária das debêntures, como mencionado no item 11.

18. O restante dos meses apresentou resultados negativos, sendo o mais alto prejuízo o mês de fevereiro de 2018, por consequência da despesa financeira contabilizada de R\$ 18,6 milhões (dezoito milhões e seiscentos mil reais), qual resultou em R\$ 20,4 milhões (vinte milhões e quatrocentos mil reais) negativos.

19. O faturamento da Recuperanda em 2018 totalizou R\$ 63,4 mil (sessenta e três mil e quatrocentos reais) e refere-se a receitas de aluguel.

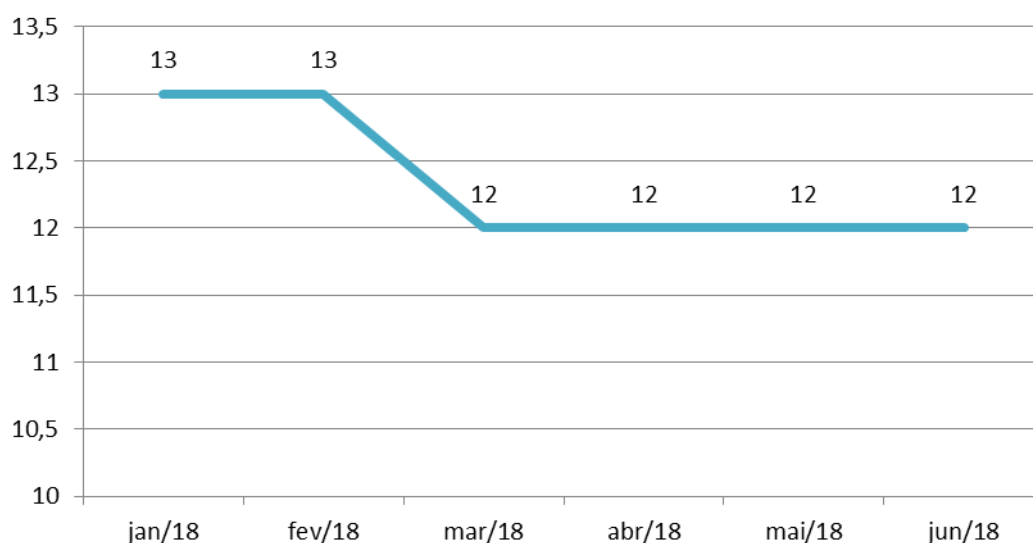
Em R\$

Demonstração do Resultado	jan/18	fev/18	mar/18	abr/18	mai/18	jun/18
Receita Bruta	6.318	11.623	12.622	8.623	12.623	11.623
Receitas De Servicos E Venda	6.318	11.623	12.622	8.623	12.623	11.623
Deducoes Da Receita	- 584	- 1.075	- 1.168	- 798	- 1.168	- 1.075
Receita Líquida	5.734	10.548	11.455	7.825	11.455	10.548
CPV/CMV/CSV	- 47.644	-	-	-	-	-
Lucro Bruto	5.734	10.548	11.455	7.825	11.455	10.548
Despesas Operacionais	- 1.486.912	- 1.758.914	- 5.884.077	- 1.195.367	- 1.032.170	- 989.674
Administrativas	- 1.421.103	- 1.693.104	- 5.818.288	- 1.129.801	- 968.107	- 924.108
Depreciações e Amortizações	- 65.809	- 65.810	- 65.789	- 65.566	- 65.566	- 65.566
Outras Receitas (Despesas)	-	-	-	-	1.503	-
Prejuízo Antes do Resultado Financeiro	- 1.481.178	- 1.748.366	- 5.872.622	- 1.187.542	- 1.020.715	- 979.126
Receitas Financeiras	5.527	5.122	3.663	3.588	16.255	2.427
Despesas Financeiras	- 9.817.791	- 18.689.100	- 10.154.898	- 38.631.946	- 9.241	- 9.548
Resultado antes do IR e CSLL	- 11.293.442	- 20.432.345	- 16.023.857	37.447.993	- 1.013.701	- 986.247
IRPJ e CSLL	-	-	-	-	-	-
Resultado Líquido do Exercício	- 11.293.442	- 20.432.345	- 16.023.857	37.447.993	- 1.013.701	- 986.247

C. Funcionários

20. Nota-se a diminuição de 1 colaborador no quadro de funcionários no semestre, como mostrou a folha de pagamento sintética.

Quantidade de funcionários



D. Demais Relatórios

21. O relatório de imobilizado está conciliado com a rubrica contábil a custo de aquisição, indicando R\$ 57,6 milhões (cinquenta e sete milhões e seiscentos mil reais) segregados em 82 itens.

22. Os extratos bancários foram disponibilizados e seguirão anexados para ciência dos interessados, nos quais nota-se transferências entre as empresas do grupo, corroborando com a afirmação de que utilizam caixa único.

23. As Perd/Comp dos meses analisados também foram disponibilizadas.

UTC ENGENHARIA S.A.

A. Balanço Patrimonial

24. Houve uma diminuição dos valores a receber de clientes de 5% de janeiro a junho de 2018, qual totalizou R\$ 24,8 milhões (vinte e quatro milhões e oitocentos mil de reais), desses, R\$ 23,4 milhões (vinte e três milhões e quatrocentos mil reais) são clientes nacionais, dos quais recebemos a composição, sendo que os 10 clientes mais representativos estão no quadro abaixo, no qual nota-se que aproximadamente R\$ 9 milhões (nove milhões de reais) são devidos pela Petróleo Brasileiro S.A, sendo o cliente mais representativo da rubrica.

LASPRO

CONSULTORES

Nome Cliente	Total
PETROLEO BRASILEIRO S A PETROBRAS	8.920.223
CONSORCIO CONSTRUTOR VIRACOPOS	3.817.079
CONSORCIO CONSTAN - EGESA - CARIOCA	2.640.726
CONSTAN S/A - CONSTRUCOES E COMERCIO	1.769.638
AZEVEDO & TRAVASSOS ENGENHARIA LTDA	983.446
CONSORCIO VIA 210	779.412
CONSORCIO CONSTAN / CONVAP - BRT	639.731
DAX OIL REFINO S/A	543.402
SST ENGENHARIA LTDA	488.893
CONSORCIO TORC - IVAI	468.407
Total Geral	21.050.958

25. Recebemos as composições mensais dos Direitos a Faturar dos meses analisados, nas quais se verificam diversas provisões de valores a serem faturados, segregados em contratos e regiões, além de valores classificados como “Refap” – R\$ 406,5 milhões (quatrocentos e seis milhões e quinhentos mil reais) e “Tecap” – R\$ 9,8 milhões (nove milhões e oitocentos mil reais).

26. Os estoques, no primeiro semestre decresceram 8% de seu saldo total, restando estocados R\$ 37,5 milhões (trinta e sete milhões e quinhentos mil reais), parte da variação se deu pelo decréscimo na conta de estoques acabados. Os representantes da Recuperanda disponibilizam mensalmente o relatório de conciliação das contas contábeis relativas aos estoques, os quais seguirão anexados, mas cabe mencionar que não se trata do relatório de inventário da recuperanda.

27. Os Impostos a Recuperar, também diminuíram em 4% seu total no semestre, ainda restando no ativo a monta de R\$ 75,8 milhões (setenta e cinco milhões e oitocentos mil reais). Para os meses de maio e junho a Perd-Comp fora disponibilizada, onde somadas, totalizam R\$ 1,2 milhão (um milhão e duzentos mil reais) compensados com impostos correntes.

28. A rubrica de Depósitos Judiciais variou no período, mas apresentou decréscimo de 12%, considerando o semestre, com R\$ 40,7

milhões (quarenta milhões e setecentos mil reais), sendo a conta que apresentou maior variação denominada “Faturas de Clientes”.

29. A variação verificada nos grupos de Imobilizados e Intangíveis são reflexos das apropriações de depreciação e amortização, não indicando venda ou aquisição de bens. Foram disponibilizados adicionalmente relatórios com a apropriação da depreciação, segregados por bens, estando o custo conciliado com o balancete. Os valores contabilizados não se referem a poucos itens, a exemplo de Maquinas e Equipamentos, que representa 31% do custo histórico do imobilizado, constam no relatório aproximadamente 4,9 mil itens, alguns totalmente depreciados.

Em R\$						
Balanco Patrimonial	jan/18	fev/18	mar/18	abr/18	mai/18	jun/18
Ativo	1.531.204.808	1.528.418.609	1.524.052.683	1.511.147.348	1.506.891.875	1.503.719.903
Circulante	908.770.979	907.719.733	906.592.316	903.298.302	902.647.185	901.048.065
Caixa e equivalentes de caixa	1.219.443	1.252.979	1.282.434	1.288.526	1.164.725	1.102.419
Clientes	26.271.257	26.166.875	25.165.174	24.960.075	25.317.959	24.881.068
Direitos a faturar	723.695.343	723.975.436	725.506.116	723.678.701	723.607.588	723.629.532
Adiantamentos a fornecedores	10.859.151	10.780.947	10.790.820	10.842.615	10.964.537	10.918.023
Estoques	40.620.681	40.067.077	38.845.217	38.287.512	37.770.892	37.559.125
Créditos e valores	2.573.255	2.573.255	2.573.255	2.573.255	2.573.255	2.573.255
Impostos A Compensar/Recuperar	78.928.901	78.248.759	77.818.533	77.038.745	76.669.004	75.838.520
Outros Creditos	24.602.949	24.654.404	24.610.767	24.628.872	24.579.226	24.546.123
Não Circulante	622.433.829	620.698.875	617.460.366	607.849.046	604.244.690	602.671.838
Realizável a longo prazo	536.904.865	536.437.691	534.469.343	526.116.759	523.784.814	523.472.815
<i>Creditos a Receber</i>	<i>84.464.821</i>	<i>84.464.821</i>	<i>84.464.821</i>	<i>84.464.821</i>	<i>84.464.821</i>	<i>84.464.821</i>
<i>Depositos Judiciais</i>	<i>46.034.897</i>	<i>47.996.105</i>	<i>47.996.105</i>	<i>40.711.016</i>	<i>40.711.016</i>	<i>40.720.596</i>
<i>Cred. Soci. Liga. E Coli.</i>	<i>405.442.172</i>	<i>403.013.790</i>	<i>401.045.442</i>	<i>399.975.194</i>	<i>397.642.560</i>	<i>397.829.129</i>
<i>Impostos a Recuperar - LP</i>	<i>508.836</i>	<i>508.836</i>	<i>508.836</i>	<i>508.836</i>	<i>508.836</i>	-
<i>IRPJ e CSLL Diferido ANC</i>	<i>454.138</i>	<i>454.138</i>	<i>454.138</i>	<i>456.891</i>	<i>457.579</i>	<i>458.268</i>
Investimentos	3.198.488	3.198.488	3.198.488	3.198.488	3.198.488	3.198.488
Imobilizado	80.150.704	79.017.145	77.880.899	76.753.105	75.612.046	74.480.112
Intangíveis	2.179.772	2.045.550	1.911.636	1.780.694	1.649.342	1.520.423

30. Os Financiamentos, no curto prazo, aumentaram 20% no semestre, qual totalizaram aproximadamente R\$ 32 milhões (trinta e dois milhões de reais) ao final do período analisado, indicando que valores foram reclassificados do longo para o curto prazo, no intuito de serem liquidados em 360 dias, pois não foram verificadas novas contabilizações, somente as apropriações dos juros das dívidas.

31. Na rubrica classificada como “Impostos sobre receita/lucro”, a qual totalizou R\$ 89,6 milhões (oitenta e nove milhões e seiscentos mil reais), verificou-se um aumento relevante na alínea de “ICMS parcelado”, também por aparente reclassificação de saldo da rubrica de “Impostos Parcelado” no longo prazo.

32. Nota-se uma pequena variação na alínea de “Prejuízos Acumulados”, causadas pela apropriação de R\$ 6.680 (seis mil, seiscentos e oitenta reais) de Realização de Reserva de Reavaliação no semestre.

33. Até o fim de junho, a Recuperanda acumulou R\$ 30,7 milhões (trinta milhões e setecentos mil reais) em prejuízos.

Em R\$						
Balanco Patrimonial	jan/18	fev/18	mar/18	abr/18	mai/18	jun/18
Passivo	1.531.204.808	1.528.418.609	1.524.052.683	1.511.147.348	1.506.891.875	1.503.719.903
Circulante	603.104.579	583.212.163	585.641.406	583.779.513	593.021.745	594.977.615
Fornecedores	188.229.853	187.548.999	188.362.169	189.197.875	189.570.375	190.540.188
Financiamentos	26.713.871	27.860.125	28.797.451	29.896.891	31.009.185	31.949.374
Impostos Sobre Receita/Lucro	75.355.813	71.967.620	73.875.651	76.994.753	89.364.529	89.588.481
Refis	609.356	2.584.140	3.116.954	3.357.743	4.031.103	4.507.684
Retencoes Na Fonte A Recolher	2.599.212	2.578.263	3.198.341	3.229.740	3.172.734	3.165.870
Encargos Sociais A Recolher	77.412.353	62.188.230	62.822.760	63.126.057	63.967.117	64.196.175
Salarios A Pagar	113.795.422	113.739.359	115.798.466	108.537.800	109.193.811	109.247.676
Prov. Encargos Sociais e Trab.	5.349.986	5.395.698	5.322.052	5.489.851	4.927.144	5.178.219
Adiantamentos de clientes	48.042.645	44.303.660	39.251.493	38.852.697	32.687.837	31.506.039
Outras Contas A Pagar	64.996.069	65.046.069	65.096.069	65.096.105	65.097.910	65.097.910
Não Circulante	862.989.188	892.420.317	897.781.335	900.195.192	863.061.889	862.088.402
Emprestimos E Financiamento	16.304.310	15.375.075	14.523.593	13.672.110	12.820.627	12.134.683
Debentures - LP	695.552.811	702.043.893	708.534.976	715.026.058	689.061.729	689.061.729
Impostos Parcelados	92.894.512	116.644.011	116.229.248	112.867.072	102.413.758	101.991.139
Partes relacionadas	19.236.508	19.356.980	19.493.849	19.628.217	19.764.041	19.899.117
Provisão para perdas com investime	2.320.712	2.320.712	2.320.712	2.320.712	2.320.712	2.320.712
Provisoes	36.681.023	36.681.023	36.681.023	36.681.023	36.681.023	36.681.023
Impostos Diferidos	- 688	- 1.377	- 2.065	-	-	-
Patrimonio Liquido	65.111.041	52.786.129	40.629.941	27.172.644	50.808.241	46.653.886
Capital Social	302.234.622	302.234.622	302.234.622	302.234.622	302.234.622	302.234.622
Reserva de reavaliação	3.213.596	3.212.259	3.210.923	3.209.587	3.208.251	3.206.915
Ajuste de avaliação patrimonial	4.319.554	4.319.554	4.319.554	4.319.554	4.319.554	4.319.554
Prejuízos acumulados	- 232.416.435	- 232.415.098	- 232.413.762	- 232.412.426	- 232.411.090	- 232.409.754
Resultado do Exercício	- 12.240.296	- 24.565.208	- 36.721.396	- 50.178.694	- 26.543.097	- 30.697.452

B. Demonstração do Resultado do Exercício

34. A Recuperanda apresentou prejuízos seguidos de janeiro a março, qual manteve uma média de R\$ 12,5 milhões (doze milhões e

EK DL

Brasil

Rua Major Quedinho, 111 - 18º andar

01050-030 - São Paulo

www.lasproconsultores.com.br

Fone: +55-11-3211-3010

Fax: +55-11-3255-3727

Itália

Edoardo Ricci Avvocati

Via Visconti di Modrone nº 8/10

20122 - Milão

www.edoardoricci.it

Fone: + 39-02 79 47 65

Fax: + 39-02 78 44 97

quinhentos mil reais) por mês, grande parte ocasionados pelas despesas financeiras, ou seja, despesas que não são inerentes à operação da empresa, e são compostas por juros, despesas bancárias, variação cambial, entre outros. Em maio, o resultado financeiro influenciou diretamente no resultado obtido no mês, o qual verifica-se tratar da alínea de “juros”, e resultou no lucro de R\$ 23,6 milhões (vinte e três milhões e seiscentos mil reais).

35. Em junho, o impacto do resultado financeiro foi menor e conseqüentemente o prejuízo também, resultando em pouco mais de R\$ 4,1 milhões (quatro milhões e cem mil reais) negativos.

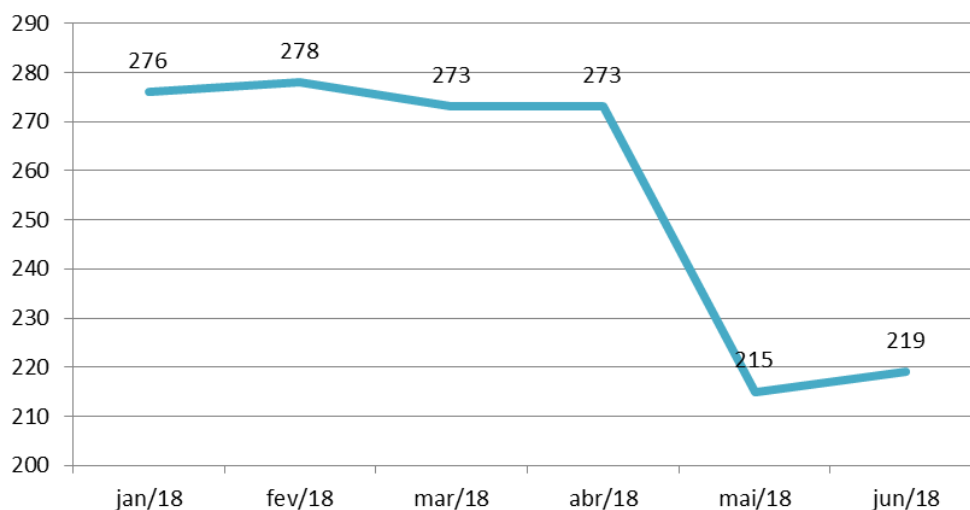
Em R\$

Demonstração do Resultado	jan/18	fev/18	mar/18	abr/18	mai/18	jun/18
Receita Bruta	6.111.382	4.380.187	8.531.259	644.297	7.629.103	4.071.012
Receita operacional líquida	6.111.382	4.380.187	8.531.259	644.297	7.629.103	4.071.012
Deducoes Da Receita	- 3.424.640	- 1.053.503	- 3.353.652	- 1.315.352	- 2.857.067	- 2.178.948
Receita Líquida	2.686.742	5.433.690	5.177.607	671.055	4.772.036	1.892.064
Custos dos serviços prestados	- 5.743.799	- 4.392.259	- 4.875.498	- 3.812.074	- 4.468.158	- 3.231.912
Lucro Bruto	- 3.057.057	1.041.431	302.109	- 4.483.129	303.879	- 1.339.848
Despesas/Receitas Operacionais	- 2.156.508	- 1.151.003	- 5.127.605	- 1.549.570	- 1.660.492	- 1.948.950
Administrativas	- 1.992.717	- 1.079.219	- 4.987.969	- 1.379.345	- 1.610.246	- 1.880.829
Depreciações e amortizações	- 189.266	- 189.266	- 186.927	- 185.225	- 184.942	- 183.148
Outras receitas operacionais	25.475	117.481	47.291	15.000	134.697	115.028
Resultado Operacional	- 5.213.565	- 109.572	- 4.825.495	- 6.032.698	- 1.356.613	- 3.288.798
Resultado Financeiro	- 7.026.731	- 12.215.340	- 7.330.693	- 7.424.599	24.992.210	- 865.557
Resultado antes do IR e CSLL	- 12.240.296	- 12.324.912	- 12.156.188	- 13.457.298	23.635.597	- 4.154.355
IRPJ e CSLL	-	-	-	-	-	-
Resultado Líquido do Exercício	- 12.240.296	- 12.324.912	- 12.156.188	- 13.457.298	23.635.597	- 4.154.355

C. Funcionários

36. De acordo com a folha de pagamento sintética disponibilizada, considerando somente os colaboradores efetivamente ativos e os que estavam em férias, observa-se um declínio na quantidade de abril, quando havia 273 colaboradores, para maio e passou a ter 215.

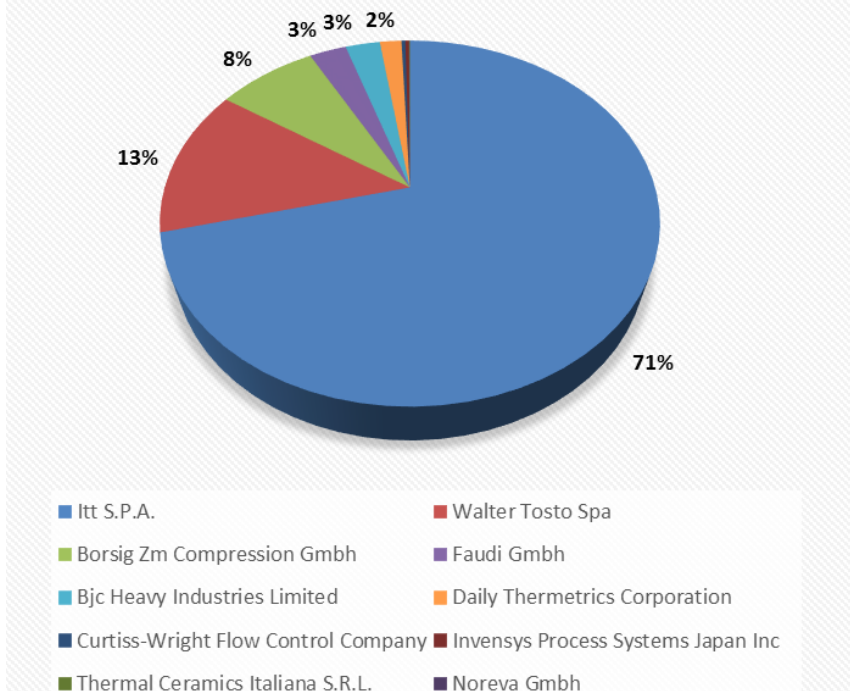
Quantidade de funcionários



D. Demais Relatórios

37. Os fornecedores estrangeiros totalizaram R\$ 10,5 milhões (dez milhões e quinhentos mil reais) em junho de 2018, dos quais 71% refere-se a ITT S.P.A.

Representatividade de Fornecedores Estrangeiros



38. Os representantes da Recuperanda disponibilizaram relatórios complementares com as composições das contas contábeis que solicitamos em nosso termo de diligência, os quais foram analisados e demonstram que são conciliados, de modo que os números contábeis condizem com os controles extra contábeis que a Recuperanda possui.

39. Foram disponibilizadas as conciliações bancárias, as quais foram verificadas e serão anexadas.

40. A composição dos serviços a faturar indica R\$ 719,4 milhões (setecentos e dezenove milhões e quatrocentos mil reais) provisionados referente a Petrobras e o restante, no montante de R\$ 4,2 milhões (quatro milhões e duzentos mil reais) referiram-se a clientes diversos, além de conter, de acordo com o balancete valores com os Consórcios Station, São Manoel e Rio Paraguaçu.

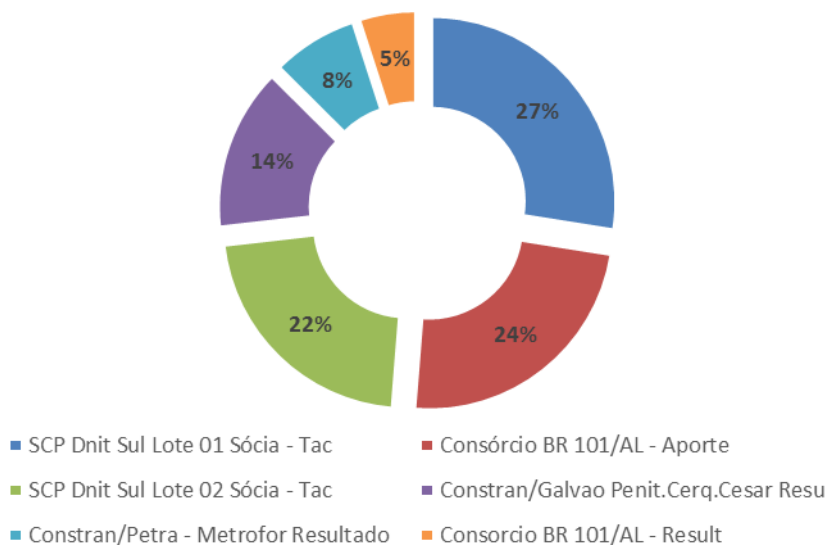
CONSTRAN S.A CONSTRUÇÃO E COMÉRCIO

A. Balanço Patrimonial

41. Nas disponibilidades da Recuperanda, nota-se um decréscimo de 20% no primeiro semestre de 2018, as quais totalizaram ao final R\$ 15,6 milhões (quinze milhões e seiscentos mil reais), das quais 94% estão classificadas como aplicações financeiras.

42. A alínea de “Contas Correntes – Consórcios” cresceu seu saldo também em 20% no ativo, assim como os valores no passivo com essa mesma classificação cresceram 15%. Na parte ativa, as alíneas mais representativas, dos R\$ 42 milhões (quarenta e dois milhões de reais) de saldo contida na rubrica em junho, são apresentadas no gráfico abaixo:

Representatividade Contas Correntes - Ativo



43. Os Impostos a Recuperar, ou impostos que são passíveis de serem compensados com impostos a pagar de mesma natureza, acresceram seu montante em 11% no semestre e verifica-se, pelo balancete, que os maiores impostos com apresentaram variação foram o INSS, IRPJ, CSLL no curto prazo e a atualização do saldo da “Pottencial Assessoria”, classificada conforme as rubricas Demonstração de dezembro de 2017.

44. Os Imobilizados da Recuperanda sofreram alterações sutis em seus saldos no semestre, o quadro abaixo demonstra as alíneas em que foram verificadas alterações, mas no geral, o total aumentou em torno de R\$ 135 mil (cento e trinta e cinco mil reais), restando R\$ 242,2 milhões (duzentos e quarenta e dois milhões e duzentos mil reais) sem considerar a depreciação dos bens.

Imobilizações	31/12/2017	30/06/2018	Δ%
Consorcio Transoceânico Salvador	163.514	147.231	-10%
Consorcio Construtor Viracopos	4.388.363	4.275.205	-3%
Cons C Correa Constran - Mobilidade	33.342	32.858	-1%
Consorcio Expresso Linha 6	48.366.635	48.669.683	1%
Consórcio Mobilidade SBC	50.057	65.755	31%
Consórcio BR 101 - AL	28.643	69.200	142%
Demais bens sem variação	188.948.658	188.948.658	0%
Total	241.979.212	242.208.590	

45. O Intangível aumentou R\$ 8,6 mil (oito mil e seiscentos reais) relacionado à implantação de ativo. No quadro abaixo, que representa os ativos, estão apresentados os valores já líquidos de depreciação.

Em R\$						
Balço Patrimonial	jan/18	fev/18	mar/18	abr/18	mai/18	jun/18
Ativo	2.066.010.955	2.062.649.768	2.060.547.905	2.062.119.796	2.054.357.638	2.060.935.931
Circulante	1.073.272.550	1.071.381.932	1.071.540.253	1.075.008.186	1.069.684.422	1.077.913.101
Caixa e Equivalentes de Caixa	19.431.371	16.657.647	15.533.061	16.554.134	14.839.482	15.612.433
Contas a Receber Clientes	350.206.405	350.351.728	349.713.617	350.498.537	351.895.000	354.551.764
Estoques	17.870.229	18.549.872	20.166.370	22.727.231	17.710.731	17.462.711
Créditos a Receber	267.350.000	267.350.000	267.350.000	267.350.000	267.350.000	267.350.000
Titulos a Receber	336.459.148	334.859.277	333.240.197	331.607.228	331.607.228	331.607.228
Adiantamento a Fornecedores	16.516.767	16.688.448	17.591.809	17.212.183	17.738.997	17.715.855
Conta Corrente Consórcios	34.948.625	35.796.535	36.804.646	37.910.471	38.570.834	42.090.587
Impostos a Recuperar	23.208.628	24.249.222	24.355.443	24.673.552	24.055.489	25.705.029
Outros ativos	1.787.445	1.789.034	1.789.034	1.792.434	1.795.834	1.795.834
Adiantamento a empregados	24.657	9.511	122.411	139.014	214.409	59.070
Despesas Antecipadas	5.469.276	5.099.680	4.873.666	4.543.400	3.906.418	3.962.588
Não Circulante	992.738.404	991.267.835	989.007.651	987.111.610	984.673.216	983.022.831
Realizável a Longo Prazo	853.430.282	853.398.833	853.231.361	853.239.457	853.288.714	853.711.738
Contas a Receber - LP	50.244.468	50.244.468	50.244.468	50.244.468	50.244.468	50.244.468
Adiantamento a Fornecedores - LP	6.481.458	6.481.458	6.481.458	6.481.458	6.481.458	6.481.458
Outros Créditos - LP	1.737.054	1.678.200	1.634.317	1.590.435	1.547.667	1.516.862
Creditos Soc. Lig. E Coli.	33.378.477	33.395.326	33.354.151	33.380.579	33.453.464	33.479.946
Depósitos Judiciais	3.123.165	3.118.130	3.016.981	3.025.870	3.026.588	3.436.257
Impostos a Recuperar - LP	3.346.531	3.362.121	3.380.855	3.397.516	3.415.938	3.433.616
Créditos a Receber de Clientes	755.119.130	755.119.130	755.119.130	755.119.130	755.119.130	755.119.130
Imobilizado	138.891.615	137.475.575	135.399.087	133.518.815	131.054.815	129.004.356
Intangíveis	416.507	393.427	377.203	353.338	329.688	306.736
Contas de Compensação						
Bens Penhorados	- 8.500.000	- 8.500.000	- 8.500.000	- 8.500.000	- 8.500.000	- 8.500.000

46. Verifica-se um aumento no passivo tributário da Recuperanda de 2% considerando as rubricas de curto e longo prazo, o qual montou em junho pouco mais de R\$ 363 milhões (trezentos e sessenta e três milhões de reais), sendo o maior passivo da Recuperanda.

47. Referente aos empréstimos, não foram contabilizados novos valores com novas instituições financeiras, tendo acrescido seu saldo, considerando o curto e o longo prazo, em 4% nos seis meses iniciais do ano, restando o saldo de R\$ 99 milhões (noventa e nove milhões de reais) ao final do período analisado.

48. A rubrica de Títulos a Pagar, onde são contabilizados os acordos com Ivan Correa e os juros a incorrer desse acordo, sofreram reclassificações do longo para o curto prazo, mas não alteraram o saldo total de forma significativa mantendo R\$ 100,9 milhões (cem milhões e novecentos mil reais).

49. As rubricas do Patrimônio Líquido (PL) sofreram reclassificações de saldos entre si, mas o resultado do exercício está condizente com o apresentado na Demonstração de Resultado do Exercício. O PL representa os valores recebidos pela Recuperanda ou por ela gerados e está positivo em R\$ 895 milhões (oitocentos e noventa e cinco milhões de reais) apesar dos prejuízos apresentados.

Em R\$						
Balanco Patrimonial	jan/18	fev/18	mar/18	abr/18	mai/18	jun/18
Passivo	2.066.010.955	2.062.649.768	2.060.547.905	2.062.119.796	2.054.357.638	2.060.935.931
Circulante	622.370.613	633.061.048	643.562.615	650.175.518	660.761.610	675.686.838
Fornecedores	131.821.934	132.266.684	131.712.351	133.051.206	134.802.688	134.947.689
Empréstimos e financiamentos	57.166.301	60.055.890	61.959.979	63.864.161	65.667.749	67.482.872
Salários e Ordenados	13.945.158	14.304.551	14.586.601	14.653.250	14.677.022	14.932.404
Impostos, taxas e contribuições	42.111.856	43.254.547	44.839.825	40.127.919	41.148.687	42.225.701
Impostos Parcelados	16.976.372	18.336.346	19.011.395	21.553.821	22.444.877	20.923.896
Provisões	5.135.198	5.448.206	5.887.043	6.343.439	6.728.051	6.574.697
Títulos a Pagar	50.307.525	52.510.579	54.729.715	56.934.043	59.122.984	61.314.739
Adiantamento de Clientes	196.040.810	196.956.265	197.260.368	197.880.787	201.079.575	204.315.833
Conta Corrente Consórcios - PC	101.808.410	103.954.782	107.503.491	109.684.265	109.066.000	116.818.653
Outros Passivos	7.057.050	5.973.197	6.071.846	6.082.627	6.023.978	6.150.353
Não Circulante	506.512.983	499.586.867	495.629.395	495.930.638	493.191.732	490.089.653
Empréstimos e financiamentos - LP	38.287.572	36.119.993	35.020.610	33.890.816	32.747.881	31.575.668
Partes Relacionadas	96.783.991	95.181.191	94.163.991	93.011.130	93.917.936	93.297.136
Impostos Parcelados - LP	284.458.206	283.487.712	283.827.460	288.591.675	288.288.712	289.230.733
Provisões p/ Contingências	25.389.114	25.389.114	25.389.685	25.395.467	25.414.952	25.426.832
Títulos a Pagar - LP	50.694.184	48.508.941	46.327.732	44.141.633	41.922.335	39.659.367
Impostos e Contribu. a Pagar	10.899.917	10.899.917	10.899.917	10.899.917	10.899.917	10.899.917
Patrimonio Liquido	937.127.358	930.001.853	921.355.894	916.013.640	900.404.297	895.159.441
Capital Social	671.642.287	671.642.287	671.642.287	671.642.287	671.642.287	671.642.287
Transmix Eng. Ind. E Com.	48.011.594	48.011.594	48.011.594	48.011.594	48.011.594	48.011.594
UTC Participações S.A	623.630.693	623.630.693	623.630.693	623.630.693	623.630.693	623.630.693
Ajuste de Avaliação Patrimonial	8.007.641	7.935.806	7.856.274	7.779.308	7.699.777	7.622.811
Reserva de Lucros	264.792.991	264.864.826	264.944.358	265.021.323	265.100.855	265.177.821
Resultados Abrangentes	385.537	385.537	385.537	385.537	385.537	385.537
Resultado do Exercício	6.930.024	14.055.529	22.701.489	28.043.743	43.653.085	48.897.942
Contas de Compensação						
Penhores	8.500.000	8.500.000	8.500.000	8.500.000	8.500.000	8.500.000

B. Demonstração do Resultado do Exercício

EK DL

Brasil

Rua Major Quedinho, 111 - 18º andar

01050-030 - São Paulo

www.lasproconsultores.com.br

Fone: +55-11-3211-3010

Fax: +55-11-3255-3727

Itália

Edoardo Ricci Avvocati

Via Visconti di Modrone nº 8/10

20122 - Milão

www.edoardoricci.it

Fone: + 39-02 79 47 65

Fax: + 39-02 78 44 97

50. A Demonstração do Resultado abaixo demonstra os valores dos resultados mensais da Recuperanda, os quais apresentam uma linearidade tendo somente fevereiro sido ligeiramente díspar nas despesas com Serviços de Terceiros e a ausência de outras receitas despesas operacionais, mas as variações foram consideradas imateriais.

51. O faturamento médio mensal desse semestre foi R\$ 11,4 milhões (onze milhões e quatrocentos mil reais), do qual destacamos que foi 43% menor do que o faturado no mesmo período em 2017. A lucratividade da Recuperanda foi negativa em 71% até junho, podendo ser revertida com o retorno total das operações.

52. Até o fim do primeiro semestre, a Recuperanda havia acumulado R\$ 48,8 milhões (quarenta e oito milhões e oitocentos mil reais) em prejuízos.

53. Os custos são superiores as receitas, deixando a Recuperanda com prejuízos, resultando já no lucro bruto negativo.

54. A alínea de “Outros Custos” contém contas referentes aos consórcios, impossibilitando uma análise detalhada.

55. O pior resultado da Recuperanda se deu no mês de maio, quando o prejuízo foi de R\$ 15,6 milhões (quinze milhões e seiscentos mil reais), mês em que se verifica um maior valor de “material aplicado” e “serviços de terceiros”.

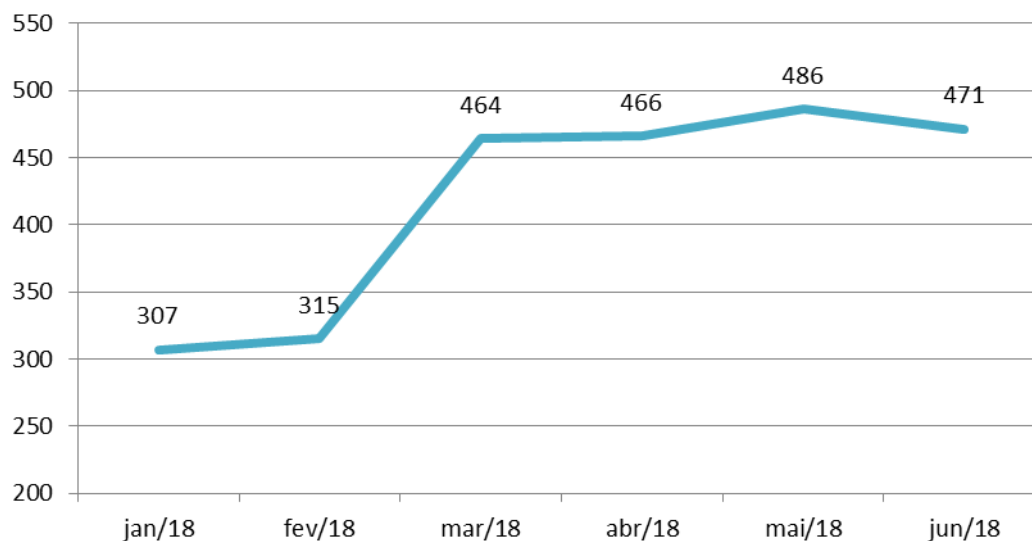
Em R\$

Demonstração do Resultado	jan/18	fev/18	mar/18	abr/18	mai/18	jun/18
Receita Operacional Bruta	9.425.759	8.437.405	11.537.378	15.227.279	10.079.307	13.704.574
Obras - Receita de Serviços e Revenda	1.562.180	1.047.794	1.317.511	1.581.147	113.055	90.889
Consortórios - Receitas de Serviços e Revenda	7.863.579	7.389.611	10.219.867	13.646.132	9.966.252	13.613.685
Deduções da Receita	- 749.219	- 714.384	- 982.083	- 1.115.580	- 897.962	- 864.396
Obras - Deduções da Receita	- 205.913	- 137.999	- 173.776	- 208.164	- 15.211	- 17.483
Consortórios - Deduções da Receita	- 543.307	- 576.385	- 808.307	- 907.416	- 882.750	- 846.913
Receita Operacionais Líquida	8.676.540	7.723.021	10.555.295	14.111.699	9.181.346	12.840.179
Material aplicado	- 1.282.807	- 1.156.924	- 1.612.660	- 1.361.577	- 6.813.303	- 2.695.573
Pessoal	- 5.093.355	- 4.954.244	- 5.912.680	- 6.116.622	- 4.853.893	- 5.903.717
Serviços de Terceiros	- 2.683.421	- 931.930	- 2.000.676	- 1.914.691	- 2.194.262	- 1.497.324
Outros custos	- 4.458.043	- 5.357.546	- 6.374.627	- 6.729.097	- 8.528.571	- 5.647.394
Lucro Bruto	- 4.841.085	- 4.677.623	- 5.345.349	- 2.010.287	- 13.208.683	- 2.903.830
Receitas (despesas) Operacionais	- 1.005.851	- 1.011.700	- 1.267.687	- 709.727	- 943.224	- 728.947
Despesas administrativas	- 888.303	- 965.070	- 1.187.310	- 629.726	- 798.964	- 681.173
Despesas tributárias	- 0	- 541	- 9.637	- 16.772	- 1.517	- 15.271
Depreciações e amortizações	- 51.179	- 46.088	- 50.878	- 48.945	- 50.284	- 48.036
Outras Receitas Operacionais	337	-	8.801	6.968	322.305	21.206
Outras Despesas Operacionais	- 66.705	-	- 28.662	- 21.253	- 414.765	- 5.672
Resultado Operacional	- 5.846.936	- 5.689.323	- 6.613.035	- 2.720.014	- 14.151.907	- 3.632.777
Resultado Financeiro	- 1.083.088	- 1.436.182	- 2.032.924	- 2.622.240	- 1.457.436	- 1.561.208
Receitas Financeiras	172.322	363.590	193.644	120.550	92.234	175.515
Despesas Financeiras	- 1.255.410	- 1.799.772	- 2.226.568	- 2.742.790	- 1.549.670	- 1.736.723
Resultado antes do IR e CSLL	- 6.930.024	- 7.125.505	- 8.645.960	- 5.342.254	- 15.609.343	- 5.193.985
IR e CSLL	-	-	-	-	-	-
Lucro líquido (prejuízo) do exercício	- 6.930.024	- 7.125.505	- 8.645.960	- 5.342.254	- 15.609.343	- 5.193.985

C. Funcionários

56. De acordo com as folhas de pagamentos disponibilizadas em nome da Constran e do Consorcio São Manoel, verifica-se um acréscimo de 164 colaboradores de janeiro a junho nessa Recuperanda, desconsiderando as variações mensais, passou a ter 471 funcionários entre ativos e em férias em junho.

Quantidade de funcionários



D. Demais Relatórios

57. Os relatórios de inventários dos estoques mensais estão conciliados com as demonstrações contábeis.

58. Os valores de “Clientes a Faturar”, estão conciliados com as medições feitas, de acordo com relatório complementar disponibilizado.

59. Os extratos bancários e suas conciliações demonstram que as operações são financiadas pela UTC Participações, em linha com o caixa único.

60. Verificamos o controle dos empréstimos contraídos, parcialmente conciliado com os números contábeis, restando dúvidas quanto a contabilização dos valores do Banco Alfa.

61. O relatório de contas a receber de clientes, abrangeu a conta de “Clientes Nacionais”, sendo a contrapartida de medições de obras efetuadas e consequente reconhecimento da receita.

UTC INVESTIMENTOS S.A

A. Balanço Patrimonial

62. A movimentação patrimonial da Recuperanda é mínima, não sendo relevante, estando de acordo com seu objeto social, como mostram os Balanços Patrimoniais abaixo.

63. Os valores de fornecedores, no passivo, referem-se a valores devidos à Ps Publicidade.

64. Nos extratos bancários constam somente tarifas devidas mensais.

Em R\$

Balanço Patrimonial	jan/18	fev/18	mar/18	abr/18	mai/18	jun/18
Ativo	7.743.844	7.743.844	7.743.844	7.743.844	7.743.266	7.743.266
Circulante	65.819	65.819	65.819	65.819	73.659	73.659
Impostos Recuperar	65.819	65.819	65.819	65.819	65.819	65.819
Outras Contas a Receber	-	-	-	-	7.840	7.840
Não Circulante	7.678.024	7.678.024	7.678.024	7.678.024	7.669.606	7.669.606
Cred. Soci. Liga. E Coli.	7.678.024	7.678.024	7.678.024	7.678.024	7.669.606	7.669.606
Passivo	7.743.844	7.743.844	7.743.844	7.743.844	7.743.266	7.743.266
Circulante	22.172	22.172	22.172	22.172	22.172	22.172
Fornecedores	13.621	13.621	13.621	13.621	13.621	13.621
Impostos e contribuições a recolher	8.551	8.551	8.551	8.551	8.551	8.551
Patrimônio Líquido	7.721.672	7.721.672	7.721.672	7.721.672	7.721.094	7.721.094
Capital Social	10.000.000	10.000.000	10.000.000	10.000.000	10.000.000	10.000.000
Reservas De Lucros	139.424	139.424	139.424	139.424	139.424	139.424
Prejuízos Acumulados	- 2.417.737	- 2.417.737	- 2.417.737	- 2.417.737	- 2.417.737	- 2.417.737
Resultado do Exercício	- 16	- 16	- 16	- 16	- 594	- 594

B. Demonstração do Resultado do Exercício

65. No resultado a indicação de despesas com impostos e taxas municipais e serviços de consultoria/auditoria.

EK DL

Brasil

Rua Major Quedinho, 111 - 18º andar

01050-030 - São Paulo

www.lasproconsultores.com.br

Fone: +55-11-3211-3010

Fax: +55-11-3255-3727

Itália

Edoardo Ricci Avvocati

Via Visconti di Modrone n° 8/10

20122 - Milão

www.edoardoricci.it

Fone: + 39-02 79 47 65

Fax: + 39-02 78 44 97

Em R\$ - acumulada

Demonstração do Resultado	dez/17	jan/18	fev/18	mar/18	abr/18	mai/18	jun/18
Despesas Operacionais	- 9.280	-	-	-	-	- 578	- 578
<i>Propaganda e Publicidade</i>	- 7.870	-	-	-	-	-	-
<i>Impostos E Taxas</i>	- 1.410	-	-	-	-	- 368	- 368
<i>Serviços de Terceiros</i>	-	-	-	-	-	- 210	- 210
Resultado Operacional	- 9.280	-	-	-	-	- 578	- 578
Receitas Financeiras	-	-	-	-	-	-	-
Despesas Financeiras	- 544	- 16	- 16	- 16	- 16	- 16	- 16
Resultado antes do IR e CSLL	- 9.824	- 16	- 16	- 16	- 16	- 594	- 594
IRPJ e CSLL	-	-	-	-	-	-	-
Resultado Líquido do Exercício	- 9.824	- 16	- 16	- 16	- 16	- 594	- 594

NITERÓI REPAROS NAVAIS S.A

A. Balanço Patrimonial

66. As “Disponibilidades” da Recuperanda, as quais eram de R\$ 1,3 milhão (um milhão e trezentos mil reais) em dezembro de 2017 decresceram consideravelmente, restando somente R\$ 15,6 mil (quinze mil e seiscentos reais) em junho de 2018. Pelos extratos bancários verifica-se que se tratou de transferências feitas para a UTC Participações, pois possuem caixa único.

67. Nota-se que a rubrica de clientes apresentou saldo de R\$ 67 mil (sessenta e sete mil reais) ao fim do semestre, e indicam saldos a receber a prazo com vencimentos para junho e julho de 2018 da empresa “Montserrat Transporte Agencia Marítima Ltda EPP”, de acordo com o relatório de contas a receber, e pelo relatório de notas fiscais, verificou-se ser referente a prestação de serviços.

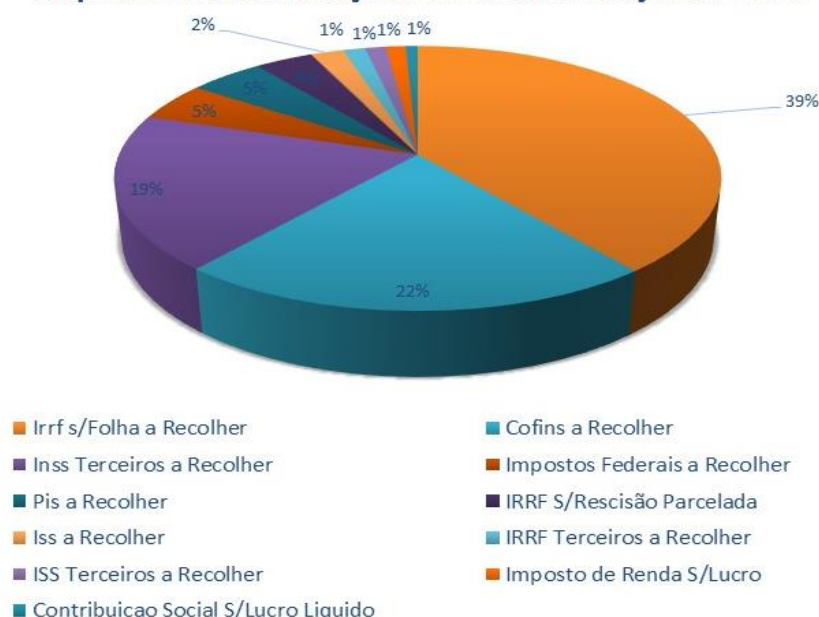
Em R\$

Balço Patrimonial	jan/18	fev/18	mar/18	abr/18	mai/18	jun/18
Ativo	8.042.909	8.159.294	8.239.510	8.242.677	8.248.095	8.305.380
Circulante	1.399.312	1.429.339	1.446.055	1.433.761	1.426.179	1.469.764
Disponivel	31.397	41.508	19.639	47.048	5.796	15.634
Cientes	-	11.292	39.913	-	33.670	67.417
Impostos Recuperar	20.525	20.525	20.525	20.525	20.525	20.525
Estoques	82.118	90.742	101.683	101.683	101.683	101.683
Outras Contas a Receber	6.104	6.104	5.128	5.338	5.338	5.338
Conta Corrente	1.259.167	1.259.167	1.259.167	1.259.167	1.259.167	1.259.167
Não Circulante	6.643.598	6.729.955	6.793.455	6.808.916	6.821.916	6.835.616
Creditos Sociedades Ligadas E Coli	237.867	324.224	387.724	403.185	416.185	429.885
Participacoes Em Sociedades	6.405.731	6.405.731	6.405.731	6.405.731	6.405.731	6.405.731

68. Os "Fornecedores" decresceram seu saldo em 25% no semestre, restando R\$ 226 mil (duzentos e vinte e seis mil reais) a pagar, dos quais 95% se referem a fornecedores de serviços e 5% de materiais, como visto nos balancetes e nos relatórios complementares. Cabe mencionar que não foram verificados títulos vencidos em ambos relatórios.

69. Nota-se um crescimento mensal dos valores devidos de impostos e contribuições, cuja composição pode ser visualizada no gráfico abaixo, a qual finalizou o semestre com R\$ 224 mil (duzentos e vinte e quatro mil reais) devidos.

Impostos e contribuições a recolher em junho 2018



EK DL
Brasil
 Rua Major Quedinho, 111 - 18º andar
 01050-030 - São Paulo
www.lasproconsultores.com.br
 Fone: +55-11-3211-3010
 Fax: +55-11-3255-3727

Itália
 Edoardo Ricci Avvocati
 Via Visconti di Modrone n° 8/10
 20122 - Milão
www.edoardoricci.it
 Fone: + 39-02 79 47 65
 Fax: + 39-02 78 44 97

70. Os valores referentes as partes relacionadas no passivo cresceram 40% no semestre, e totalizaram R\$ 2,5 milhões (dois milhões e quinhentos mil reais) referem-se, em sua maioria à UTC Participações e a Cobrena Cia de Reparos.

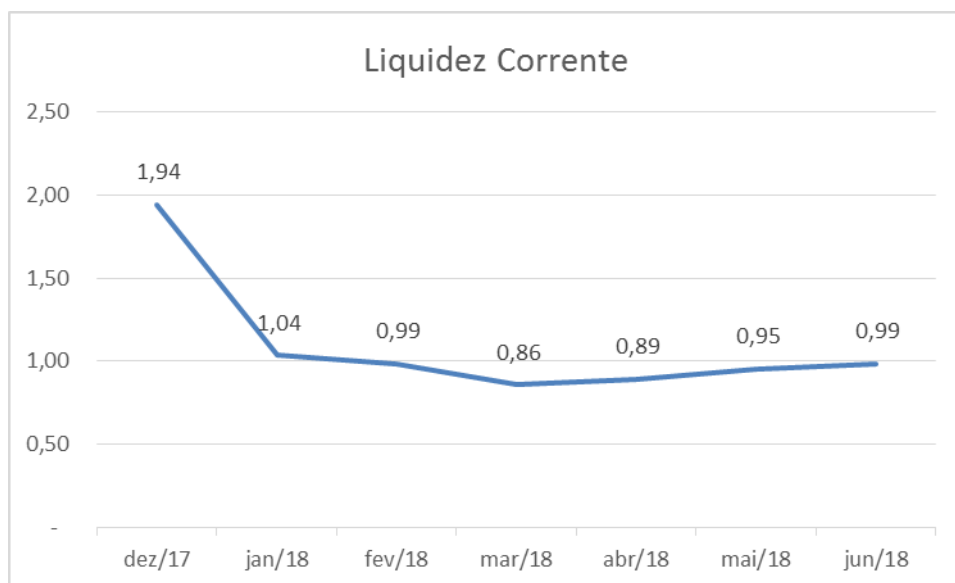
71. A Recuperanda ainda apresenta um Capital à Integralizar de R\$ 4,3 milhões (quatro milhões e trezentos mil reais).

72. No primeiro semestre de 2018, a Recuperanda acumulou R\$ 859 mil (oitocentos e cinquenta e nove mil reais) em prejuízos, estando em linha com o prejuízo apresentado no primeiro semestre de 2017.

Em R\$

Balço Patrimonial	jan/18	fev/18	mar/18	abr/18	mai/18	jun/18
Passivo	8.042.909	8.159.294	8.239.510	8.242.677	8.248.095	8.305.380
Circulante	1.350.836	1.449.385	1.681.252	1.603.082	1.495.016	1.490.152
Fornecedores	301.909	345.736	297.272	258.517	193.726	226.213
Impostos e contribuiões a recolher	152.259	172.893	192.721	208.172	213.277	224.304
Encargos Sociais A Recolher	356.683	377.132	541.759	526.154	510.549	494.944
Salarios A Pagar	417.170	417.211	649.500	610.239	577.465	544.691
Provisao De Férias e 13º	122.815	136.413	-	-	-	-
Não Circulante	1.799.815	1.943.940	2.183.579	2.319.364	2.448.425	2.520.673
Debitos Soc. Ligadas E Controladas	1.799.815	1.943.940	2.183.579	2.319.364	2.448.425	2.520.673
Patrimonio Liquido	4.892.259	4.765.970	4.374.679	4.320.231	4.304.654	4.294.555
Capital Social	20.016.960	20.016.960	20.016.960	20.016.960	20.016.960	20.016.960
Capital a Integralizar	- 4.393.918	- 4.393.918	- 4.393.918	- 4.393.918	- 4.393.918	- 4.393.918
Prejuizos Acumulados	- 10.468.819	- 10.468.819	- 10.468.819	- 10.468.819	- 10.468.819	- 10.468.819
Resultado do Exercício	- 261.965	- 388.254	- 779.545	- 833.993	- 849.570	- 859.668

73. Os montantes referentes a partes relacionadas, tanto ativas quanto passivas, são classificadas no longo prazo. Dessa forma, o índice de Liquidez Geral, desconsiderados os montantes com partes relacionadas refletem a Liquidez Corrente, a qual decresceu de forma considerável no semestre, como se verifica no gráfico abaixo e passou de uma situação financeira boa para insolvente indicando R\$ 0,99 (noventa e nove centavos) de recursos para cada real de dívida.



B. Demonstração do Resultado do Exercício

74. A Demonstração de Resultado abaixo segue apresentada com os valores dos resultados mensais, no qual nota-se um aumento das despesas com pessoal do mês de março causadas pela contabilização de indenizações a pagar visualizada também no passivo na alínea de “Salários a Pagar”. Ainda referente ao mês de março, verificamos que há uma conta de “Consultoria, Assessoria e Auditoria” classificada no balancete como custos, a qual dobrou seu saldo nesse mês. Por consequência, o prejuízo apresentado foi o mais relevante no semestre, que montou em R\$ 391 mil (trezentos e noventa e um mil reais).

Em R\$

Demonstração do Resultado	jan/18	fev/18	mar/18	abr/18	mai/18	jun/18
Receita Bruta	15.624	36.292	39.913	39.907	33.670	67.417
Receitas de Serviços	15.624	36.292	39.913	39.907	33.670	67.417
Deduções Da Receita	- 1.758	- 4.083	- 4.490	- 4.490	- 3.788	- 7.584
Receita Líquida	13.867	32.209	35.423	35.418	29.882	59.833
Obras - Custo de Produção	- 191.062	- 76.765	- 122.009	- 87.041	- 40.496	- 66.199
Lucro Bruto	- 177.195	- 44.556	- 86.586	- 51.623	- 10.614	- 6.366
Despesas Operacionais	- 87.507	- 81.228	- 303.524	-	-	- 911
<i>Pessoal</i>	- 81.507	- 81.228	- 303.524	-	-	-
<i>Serviços De Terceiros</i>	- 6.000	-	-	-	-	- 911
Resultado Operacional	- 264.702	- 125.784	- 390.110	- 51.623	- 10.614	- 7.277
Receitas Financeiras	5.002	-	-	-	-	-
Despesas Financeiras	- 2.264	- 506	- 1.180	- 2.825	- 4.963	- 2.822
Resultado antes do IR e CSLL	- 261.965	- 126.289	- 391.291	- 54.448	- 15.577	- 10.098
IRPJ e CSLL	-	-	-	-	-	-
Resultado Líquido do Exercício	- 261.965	- 126.289	- 391.291	- 54.448	- 15.577	- 10.098

C. Funcionários

75. Em março não havia indicação de colaboradores ativos nessa Recuperanda, não tendo sido disponibilizadas documentações posteriores a esse mês.

D. Demais Relatórios

76. Os valores da apuração de PIS/COFINS foram validados nas variações dos balancetes, mas o recolhimento não foi verificado.

77. Pelo extrato bancário nota-se recolhimentos e FGTS, transferências e pagamentos de despesas e está conciliado com a contabilidade.

78. Como relatórios complementares, foram disponibilizados relatórios de clientes, fornecedores e serviços tomados, além de conciliações de estoques segregadas em estoques de terceiros em poder da Recuperanda e estoque da Recuperanda em poder de terceiros, sendo a composição não apresentada.

MAPE S.A. CONSTRUÇÕES E COMÉRCIO

A. Balanço Patrimonial

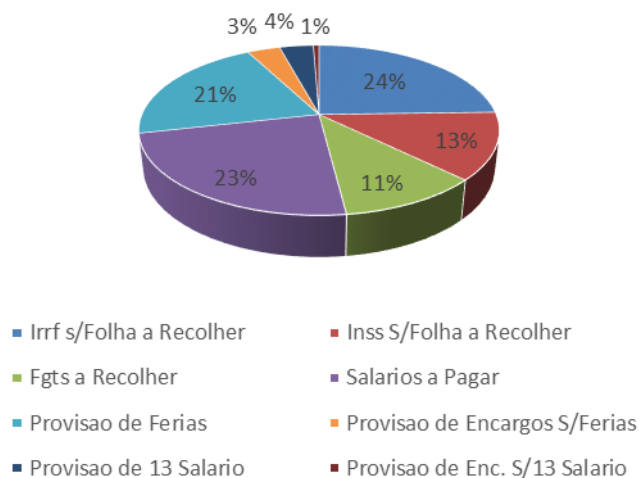
79. O Disponível da Recuperanda está conciliado com o extrato bancário disponibilizado. Seu montante mais relevante, 93% do total de R\$ 53 mil (cinquenta e três mil reais), foi classificado como “Escritório Central”, não sendo possível verificar sua existência, mas consideramos imaterial, pois 54% do ativo total refere-se a Títulos a Receber, o qual não apresentou variação relevante desde 2017.

80. O imobilizado apresenta o valor líquido de aproximadamente R\$ 6,5 milhões (seis milhões e quinhentos mil reais) e em sua composição nota-se que se tratam de Imóveis, os quais não têm sua depreciação apropriada mensalmente.

Em R\$						
Balanço Patrimonial	jan/18	fev/18	mar/18	abr/18	mai/18	jun/18
Ativo	32.730.628	32.730.971	32.730.979	32.730.949	32.721.422	32.713.282
Circulante	17.728.829	17.729.172	17.729.180	17.729.150	17.719.622	17.711.483
Disponível	15.049	15.392	15.400	15.370	53.379	53.298
Outras Contas a Receber	-	-	-	-	22.464	14.405
Impostos a Recuperar	12.606	12.606	12.606	12.606	12.606	12.606
Títulos a Receber	17.701.174	17.701.174	17.701.174	17.701.174	17.631.174	17.631.174
Não Circulante	15.001.800	15.001.800	15.001.800	15.001.800	15.001.800	15.001.800
Realizável a longo prazo	8.520.082	8.520.082	8.520.082	8.520.082	8.520.082	8.520.082
<i>Depositos Judiciais</i>	19.376	19.376	19.376	19.376	19.376	19.376
<i>Creditos Soc. Ligada e Coliga.</i>	8.500.707	8.500.707	8.500.707	8.500.707	8.500.707	8.500.707
Imobilizado	18.640.434	18.640.434	18.640.434	18.640.434	18.640.434	18.640.434
Depreciação Acumulada	- 12.158.727	- 12.158.727	- 12.158.727	- 12.158.727	- 12.158.727	- 12.158.727
Intangíveis	11	11	11	11	11	11

81. No passivo, nota-se um aumento na rubrica de Salários e Ordenados a Pagar de 64% no período de janeiro a junho de 2018, o qual ao final apresenta o saldo de R\$ 264 mil (duzentos e sessenta e quatro mil reais) e sua composição pode ser visualizada no gráfico a seguir, o qual consta que 24% do total se refere a IRRF a recolher e 23% de salários a pagar.

Salários e Ordenados e Pagar



82. O restante das rubricas do passivo não apresentou variações relevantes.

83. Cabe mencionar que o Patrimônio Líquido da Recuperanda é positivo em R\$ 21,8 milhões (vinte e um milhões e oitocentos mil reais) e está sendo consumido pelos sucessivos prejuízos, os quais finalizaram o semestre somando R\$ 211 mil (duzentos e onze mil reais).

Em R\$

Balanco Patrimonial	jan/18	fev/18	mar/18	abr/18	mai/18	jun/18
Passivo	32.730.628	32.730.971	32.730.979	32.730.949	32.721.422	32.713.282
Circulante	466.367	476.700	520.524	551.633	574.143	597.193
Fornecedores	24.852	25.739	34.015	31.591	31.591	32.478
Sálarios e ordenados a pagar	161.764	171.196	199.855	226.675	246.005	264.766
Impostos e contribuições a recolher	240.716	240.730	247.619	247.633	247.578	247.592
Impostos e Taxas a Pagar	39.035	39.035	39.035	45.733	48.969	52.357
Não Circulante	10.296.249	10.312.239	10.331.256	10.331.307	10.330.934	10.330.934
Débitos Soc. Ligadas e Controladas	8.041.835	8.057.825	8.076.843	8.076.894	8.076.521	8.076.521
Refis LP	1.528.145	1.528.145	1.528.145	1.528.145	1.528.145	1.528.145
Outras Contas a Pagar	726.268	726.268	726.268	726.268	726.268	726.268
Patrimonio Liquido	21.968.012	21.942.033	21.879.199	21.848.010	21.816.344	21.785.155
Capital Social	112.665.359	112.665.359	112.665.359	112.665.359	112.665.359	112.665.359
<i>UTC Participações</i>	112.664.796	112.664.796	112.664.796	112.664.796	112.664.796	112.664.796
<i>Braspen Em. Par. Ltda</i>	563	563	563	563	563	563
Ajuste de Avaliação Patrimonial	6.271.746	6.271.746	6.271.746	6.271.746	6.271.746	6.271.746
Prejuízos Acumulados	- 98.114.816	- 98.114.816	- 98.114.816	- 98.114.816	- 98.114.816	- 98.114.816
Reservas Legais	1.174.254	1.174.254	1.174.254	1.174.254	1.174.254	1.174.254
Resultado do Exercício	- 28.531	- 54.510	- 117.344	- 148.533	- 180.199	- 211.388

B. Demonstração do Resultado do Exercício

EK DL

Brasil

Rua Major Quedinho, 111 - 18º andar

01050-030 - São Paulo

www.lasproconsultores.com.br

Fone: +55-11-3211-3010

Fax: +55-11-3255-3727

Itália

Edoardo Ricci Avvocati

Via Visconti di Modrone nº 8/10

20122 - Milão

www.edoardoricci.it

Fone: + 39-02 79 47 65

Fax: + 39-02 78 44 97

84. A Demonstração do Resultado abaixo está demonstrada pelos valores mensais da Recuperanda, na qual o mês de março apresentou despesas financeiras superiores aos demais meses, as quais foram classificadas como “Juros Incorridos” e totalizaram R\$ 25,8 mil (vinte e cinco mil e oitocentos reais).

85. Adicionalmente a Recuperanda indica pouco mais de R\$ 30 mil reais mensais com despesas administrativas.

Em R\$ - mensal

Demonstração do Resultado	jan/18	fev/18	mar/18	abr/18	mai/18	jun/18
Receitas (despesas) operacionais	- 28.428	- 25.881	- 36.949	- 31.108	- 31.476	- 31.108
Despesas administrativas	- 28.428	- 25.881	- 36.949	- 31.108	- 31.476	- 31.108
Resultado Operacional	- 28.428	- 25.881	- 36.949	- 31.108	- 31.476	- 31.108
Despesas Financeiras	- 101	- 98	- 25.886	- 81	- 189	- 81
Resultado antes do IR e CSLL	- 28.530	- 25.979	- 62.835	- 31.189	- 31.665	- 31.189
Resultado Líquido do exercício	- 28.530	- 25.979	- 62.835	- 31.189	- 31.665	- 31.189

C. Funcionários

86. A Administradora Judicial não identificou a quantidade de funcionários ativos na Recuperanda.

D. Demais Relatórios

87. O extrato indica transferências para Constran, mas 94% do valor classificado como Disponível, consta na conta denominada “Escritório Central”, indicando valores em caixa.

88. De acordo com relatório complementar, o valor de títulos a receber se refere ao cliente DAEE/SP - Departamento de Aguas e Energia Elétrica, refere-se a um consorcio, o qual a Mape detém 40%.

UTC DESENVOLVIMENTO IMOBILIÁRIO S.A.

A. Balanço Patrimonial

89. Os balanços abaixo não abrangem o patrimônio de afetação “SCP Dual Medical & Business”, o qual não faz parte da Recuperação Judicial, mas está diretamente ligado as atividades da Recuperanda.

90. Nota-se a contabilização de R\$ 38,4 mil (trinta e oito mil e quatrocentos reais) de adiantamentos a fornecedores no mês de maio em curto prazo.

91. Mantemos a informação de que 88% do ativo são representados pelos R\$ 31 milhões (trinta e um milhões de reais) dos “Imóveis a Comercializar” contidos no grupo “Não Circulante” e são imóveis a serem vendidos e terrenos para futuras incorporações.

Em R\$

Balanço Patrimonial	jan/18	fev/18	mar/18	abr/18	mai/18	jun/18
Ativo	35.171.518	35.169.862	35.168.617	35.167.353	35.205.580	35.203.793
Circulante	344.366	344.366	344.462	344.462	383.682	382.862
Disponível	726	726	823	823	823	823
Outras Contas a Receber	333.678	333.678	333.678	333.678	334.498	333.678
Impostos a Recuperar	9.962	9.962	9.962	9.962	9.962	9.962
Adiantamento a Fornecedores	-	-	-	-	38.400	38.400
Não Circulante	34.827.153	34.825.497	34.824.154	34.822.891	34.821.898	34.820.930
Imoveis a Comercializar	31.063.941	31.063.941	31.064.254	31.064.383	31.064.383	31.064.383
Depositos Judiciais	97.989	97.989	97.989	97.989	97.989	97.989
Investimentos	3.618.288	3.618.288	3.618.288	3.618.288	3.618.288	3.618.288
Imobilizado	95.923	95.923	95.923	95.923	95.923	95.923
Depreciacao Acumulada	- 51.290	- 52.258	- 53.225	- 54.192	- 55.160	- 56.127
Intangiveis	41.785	41.785	41.785	41.785	41.785	41.785
Amortização Acumulada	- 39.482	- 40.171	- 40.859	- 41.284	- 41.310	- 41.310

92. O passivo total da Recuperanda cresceu 3% nos seis meses analisados, indicando que boa parte das variações dos saldos das rubricas refletem reclassificações referentes aos prazos de seus pagamentos, mas cabe mencionar que os valores concursais serão reclassificados para o longo prazo

EK DL

Brasil

Rua Major Quedinho, 111 - 18º andar

01050-030 - São Paulo

www.lasproconsultores.com.br

Fone: +55-11-3211-3010

Fax: +55-11-3255-3727

Itália

Edoardo Ricci Avvocati

Via Visconti di Modrone n° 8/10

20122 - Milão

www.edoardoricci.it

Fone: + 39-02 79 47 65

Fax: + 39-02 78 44 97

de acordo com os prazos previstos no plano de recuperação aprovado. Cabe mencionar que 78% das dívidas totais são apresentadas como longo prazo.

93. Ainda no curto prazo, o passivo mais representativo refere-se aos parcelamentos de impostos, os quais totalizam R\$ 3,5 milhões (três milhões e quinhentos mil reais).

94. Na rubrica de Retenções na Fonte a Recolher, verifica-se um aumento de 27% no semestre, a qual totalizou R\$ 307 mil (trezentos e sete mil reais) em junho, cuja variação mais substancial foi nas alíneas de IRRF sobre folha e INSS de terceiros.

95. Os prejuízos do exercício totalizaram, até junho de 2018, R\$ 797 mil (setecentos e noventa e sete mil reais) negativos, 30% maiores que os resultados no primeiro semestre de 2017.

Em R\$

Balanco Patrimonial	jan/18	fev/18	mar/18	abr/18	mai/18	jun/18
Passivo	35.171.518	35.169.862	35.168.617	35.167.353	35.205.580	35.203.793
Circulante	4.461.309	4.526.254	4.565.864	4.598.608	4.635.836	4.702.932
Fornecedores	371.813	398.055	398.559	392.649	399.242	423.944
Parcelamento de Impostos - CP	3.502.587	3.505.286	3.505.722	3.505.415	3.506.004	3.505.932
Retencoes Na Fonte A Recolher	242.690	255.281	271.305	283.227	295.133	307.387
Encargos Sociais A Recolher	245.538	259.311	273.084	286.857	301.031	315.563
Salarios A Pagar	31.757	32.240	31.954	36.062	34.435	41.484
Provisao De Férias e 13°	66.923	76.081	85.240	94.398	99.990	108.622
Não Circulante	16.124.022	16.212.744	16.331.717	16.418.838	16.531.313	16.573.755
Outras Contas A Pagar	7.921.435	7.921.435	7.921.435	7.921.435	7.921.435	7.921.435
Partes Relacionadas	8.015.500	8.106.430	8.228.114	8.317.234	8.432.630	8.477.357
Parcelamento de Impostos	187.087	184.879	182.168	180.169	177.248	174.964
Patrimonio Liquido	14.586.188	14.430.864	14.271.036	14.149.908	14.038.432	13.927.106
Capital Social	36.000.000	36.000.000	36.000.000	36.000.000	36.000.000	36.000.000
Prejuizos Acumulados	- 21.275.380	- 21.275.380	- 21.275.380	- 21.275.380	- 21.275.380	- 21.275.380
Resultado do Exercício	- 138.432	- 293.756	- 453.584	- 574.712	- 686.188	- 797.515

B. Demonstração do Resultado do Exercício

96. São apresentados na Demonstração de Resultado do Exercício apenas Despesas Operacionais, das quais a de maior relevância, são classificadas como despesas com pessoal seguindo a classificação das rubricas do balanço patrimonial apresentado em dezembro de 2017.

97. Verifica-se certa linearidade nos números apresentados, deixando a média de prejuízos mensais em aproximadamente R\$ 133 mil (cento e trinta e três mil reais).

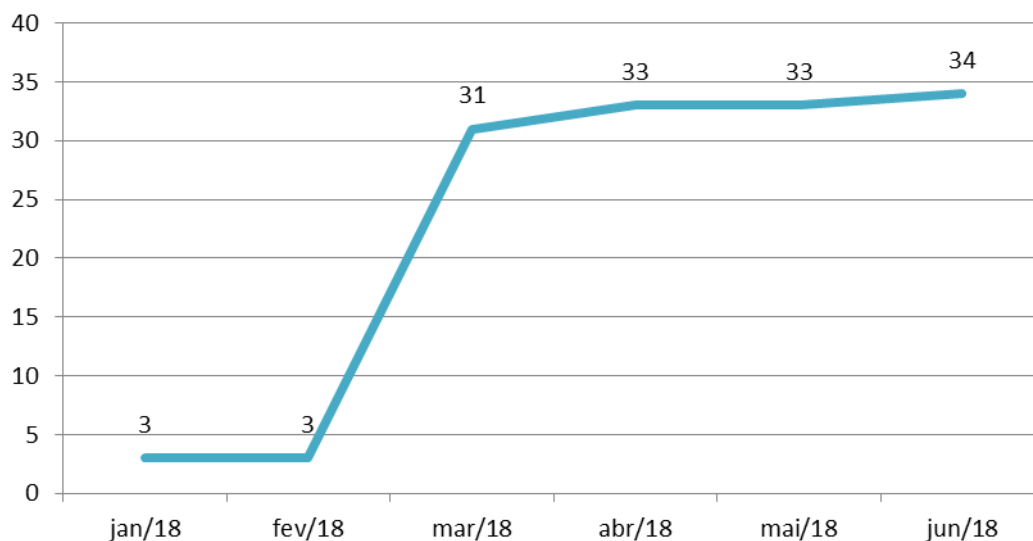
Em R\$

Demonstração do Resultado	jan/18	fev/18	mar/18	abr/18	mai/18	jun/18
Despesas Operacionais	- 138.432	- 154.799	- 159.526	- 119.683	- 111.081	- 110.997
Pessoal	- 94.972	- 113.987	- 111.962	- 77.627	- 64.606	- 66.819
Servicos De Terceiros	- 41.804	- 36.766	- 43.054	- 37.450	- 42.212	- 43.211
Gerais	- -	- 2.390	- 2.771	- 28	- -	- -
Impostos E Taxas	- -	- -	- 83	- 3.187	- 3.270	- -
Despesas c/ Imobilizado	- 1.656	- 1.656	- 1.656	- 1.392	- 993	- 967
Resultado Operacional	- 0	- 524	- 302	- 1.445	- 395	- 329
Receitas Financeiras	- -	- -	- 0	- -	- -	- 0
Despesas Financeiras	- 0	- 524	- 303	- 1.445	- 395	- 329
Resultado antes do IR e CSLL	- 138.432	- 155.324	- 159.828	- 121.128	- 111.476	- 111.326
IRPJ e CSLL	- -	- -	- -	- -	- -	- -
Resultado Líquido do Exercício	- 138.432	- 155.324	- 159.828	- 121.128	- 111.476	- 111.326

C. Funcionários

98. A Folha de Pagamentos disponibilizada mensal demonstrou contratações nessa Recuperanda em fevereiro. No semestre nota-se o aumento de 31 colaboradores.

Quantidade de funcionários



D. Demais relatórios

99. No relatório complementar com a relação de imóveis, verifica-se que os valores contabilizados em Imóveis a Comercializar se tratam de terreno e obras da Colina Leste e Colônia Agrícola de Itambi (Itaboraí – RJ) e juntos totalizam R\$ 31 milhões (trinta e um milhões de reais).

100. Dos Serviços a Pagar, nota-se que o mais representativo é a Prefeitura de Itaboraí, e que os valores são segregados em diversos fornecedores, estando os 10 maiores no quadro abaixo.

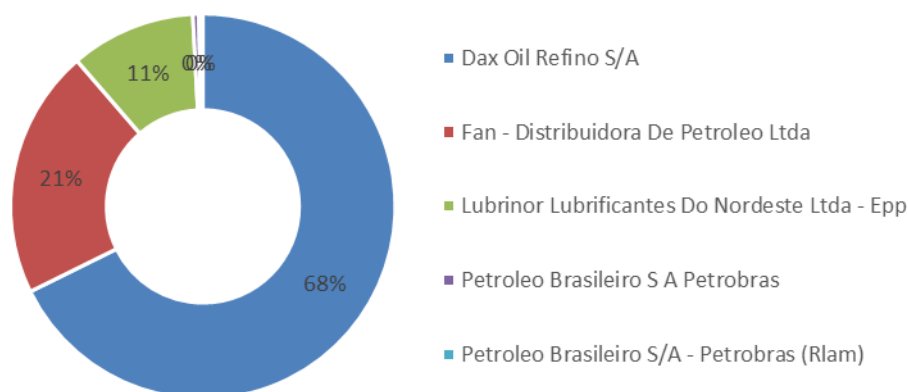
Rótulos de Linha	Soma de Saldo
ITABORAI PREFEITURA	65.594,74
W E SERVICOS DE LIMPEZA LTDA - ME	57.590,75
MA3 PLANEJAMENTO E ADM EMP SOCIEDADE SIMPLES LTDA.	55.168,62
PS PUBLICIDADE E SERVICOS LTDA	45.771,13
SINDICATO DA INDUSTRIA DA CONSTRUCAO DO ESTADO DA BAHIA	32.372,08
CARLOS CAMPELO ARQUITETOS ASSOCIADOS - EPP	21.442,68
ROMANO, TORRES & PINHEIRO SOCIEDADE DE ADVOGADOS	18.958,34
R L APOIO CONTABIL E FISCAL LTDA	17.211,77
MUNICIPIO DE SALVADOR - PREFEITURA MUNICIPAL DO SALVADOR	15.683,84
DANIEL MAGALHAES CONSULTORIA E PROJETOS LTDA - ME	14.373,46
Total Geral	344.167,41

NORTEOLEUM EXPLORAÇÃO E PRODUÇÃO S.A.

A. Balanço Patrimonial

101. No total verificado em clientes, o relatório financeiro complementar se mostrou conciliado com o saldo contábil e indicou que 68% dos valores a receber são da Dax Oil Refino S.A. do total aproximado de R\$ 2,6 milhões (dois milhões e seiscentos mil reais). Verifica-se que todos os títulos estão vencidos.

Representatividade de Clientes em 2018



102. Pelo balancete, verifica-se uma baixa no imobilizado no mês de março, referente a baixa do saldo contido na alínea “Jazidas – Campo Concriz”, que apresentava o saldo de R\$ 551 mil (quinhentos e cinquenta e um mil reais). O intangível também foi baixado em R\$ 407 mil (quatrocentos e sete mil reais) na alínea “Direitos sobre Exploração de Recursos Naturais” e refere-se a mesma jazida. A baixa não foi passível de verificação nos relatórios complementares.

LASPRO CONSULTORES

Em R\$

Balanco Patrimonial	dez/17	jan/18	fev/18	mar/18	abr/18	mai/18	jun/18
Ativo	66.186.054	68.211.125	68.214.392	67.310.314	67.302.812	67.423.033	67.429.728
Circulante	8.442.654	10.503.831	10.538.074	10.599.073	10.567.507	9.927.733	9.942.870
Disponivel	43.831	6.861	38.692	98.531	62.924	90.203	105.301
Clientes	473.010	2.581.440	2.581.440	2.581.440	2.581.440	2.581.440	2.581.440
Estoques	6.544	4.571	4.571	4.566	4.566	4.566	17.815
Adiantamento a Fornecedores	9.201	9.201	9.201	10.356	10.356	29.456	28.301
Créditos tributários	212.223	212.223	212.737	212.737	213.646	213.702	214.118
Outros valores a receber	7.697.845	7.698.676	7.700.575	7.700.575	7.703.707	7.017.499	7.031.526
Não Circulante	57.743.400	57.707.294	57.676.318	56.711.241	56.735.305	57.495.299	57.486.858
Outros valores a receber LP	21.401.250	21.401.250	21.401.250	21.401.250	21.401.250	21.401.250	21.401.250
Depositos e garantias	4.273.739	4.273.739	4.273.739	4.273.739	4.273.739	2.454.896	2.454.896
Partes Relacionadas	23.844.406	23.809.277	23.779.277	23.780.507	23.811.807	26.400.144	26.400.144
Imobilizado	5.214.264	5.214.264	5.214.264	4.662.399	4.662.399	4.662.399	4.662.399
Depreciacao/Exaustão Acumulada	151.329	152.179	153.028	160.343	167.452	176.826	185.141
Intangiveis	3.166.241	3.166.241	3.166.241	2.759.241	2.759.241	2.759.241	2.759.241
Amortização Acumulada	5.171	5.297	5.424	5.551	5.678	5.804	5.931

103. O passivo da Recuperanda não apresentou variações relevantes em 2018, mas nota-se a contabilização na rubrica de “Outras Contas a Pagar” o montante de R\$ 2,1 milhões (dois milhões e cem mil reais) em janeiro de 2018, na alínea intitulada “Adiantamento Recebido de Cliente”.

104. O Patrimônio Líquido representa os recursos dos acionistas e é positivo devido ao alto aporte de Capital Social, o qual está sendo consumido pelos prejuízos deixando o grupo totalizando R\$ 50,8 milhões (cinquenta milhões e oitocentos mil reais).

Em R\$

Balanco Patrimonial	jan/18	fev/18	mar/18	abr/18	mai/18	jun/18
Passivo	68.211.125	68.214.392	67.310.314	67.302.812	67.423.033	67.429.728
Circulante	4.519.879	4.551.743	4.613.835	4.655.735	4.726.566	4.774.495
Fornecedores	1.046.553	1.047.453	1.048.214	1.047.258	1.053.499	1.046.827
Obrigações trabalhistas, sociais e tributarias	1.281.807	1.291.396	1.289.353	1.287.208	1.291.379	1.287.659
Outras Contas A Pagar	2.191.519	2.212.894	2.276.269	2.321.269	2.381.689	2.440.009
Não Circulante	11.863.432	11.858.470	11.853.310	11.848.366	11.843.484	11.838.571
Parcelamentos de Impostos	363.432	358.470	353.310	348.366	343.484	338.571
Receita Diferida	11.500.000	11.500.000	11.500.000	11.500.000	11.500.000	11.500.000
Patrimonio Liquido	51.827.814	51.804.180	50.843.168	50.798.710	50.852.983	50.816.663
Capital Social	70.000.000	70.000.000	70.000.000	70.000.000	70.000.000	70.000.000
Prejuizos Acumulados	18.082.263	18.082.263	18.082.263	18.082.263	18.082.263	18.082.263
Resultado do Exercício	89.924	113.557	1.074.569	1.119.027	1.064.754	1.101.075

B. Demonstração do Resultado do Exercício

EK DL

Brasil

Rua Major Quedinho, 111 - 18º andar

01050-030 - São Paulo

www.lasproconsultores.com.br

Fone: +55-11-3211-3010

Fax: +55-11-3255-3727

Itália

Edoardo Ricci Avvocati

Via Visconti di Modrone n° 8/10

20122 - Milão

www.edoardoricci.it

Fone: + 39-02 79 47 65

Fax: + 39-02 78 44 97

105. Os valores apresentados na Demonstração de Resultado que segue contemplam as variações mensais da Recuperanda, que ao final do semestre acumulou R\$ 1,1 milhão (um milhão e cem mil reais) em prejuízos, sendo o que mês mais relevante foi março, quando contabilizado o montante de R\$ 957 mil (novecentos e cinquenta e sete mil reais) classificados como “Baixa de Imobilizado – Poço/Jazida” no balancete de verificação.

Em R\$ - mensal

Demonstração do Resultado	jan/18	fev/18	mar/18	abr/18	mai/18	jun/18
Receita Bruta	-	21.375	63.375	45.000	60.420	58.320
Receitas De Servicos E Revenda	-	21.375	63.375	45.000	60.420	58.320
Deducoes Da Receita	-	- 1.977	- 5.862	- 4.163	- 5.589	- 5.395
Receita Liquida	-	19.398	57.513	40.838	54.831	52.925
CPV/CMV/CSV	- 47.409	- 4.275	- 17.675	- 54.203	- 16.095	- 36.345
Lucro Bruto	- 47.409	- 15.123	- 39.838	- 13.366	- 38.737	- 16.581
Despesas Operacionais	- 42.100	- 39.417	- 999.690	- 33.962	- 59.142	- 53.916
<i>Pessoal</i>	- 6.542	- 67	-	-	- 19	- 719
<i>Gerais</i>	- 2.465	- 5.598	- 4.253	- 1.874	- 4.470	- 4.562
<i>Impostos E Taxas</i>	- 1.351	- 1.977	- 5.862	- 11.626	- 12.015	- 11.626
<i>Serviço De Terceiros</i>	- 31.742	- 31.775	- 32.468	- 24.211	- 42.638	- 37.009
<i>Outras Despesas (Receitas)</i>	-	-	- 957.106	-	-	-
Resultado Operacional	- 89.509	- 24.294	- 959.851	- 47.328	- 20.405	- 37.336
Receitas Financeiras	-	2.175	-	3.853	75.376	1.764
Despesas Financeiras	- 415	- 1.515	- 1.160	- 983	- 698	- 749
Resultado antes do IR e CSLL	- 89.924	- 23.634	- 961.011	- 44.458	- 54.272	- 36.320
IRPJ e CSLL	-	-	-	-	-	-
Resultado Líquido do Exercício	- 89.924	- 23.634	- 961.011	- 44.458	- 54.272	- 36.320

C. Funcionários

106. Não identificamos documentação para verificação do número de funcionários ou comprovantes de pagamentos.

D. Demais Relatórios

107. A apuração de PIS, COFINS e ICMS foram disponibilizadas e seguirão anexadas.

108. Os extratos bancários estão conciliados e nota-se a descrição de pagamentos de tributos em DARF, FGTS, GPS. Estando pendente o

EK DL

Brasil

Rua Major Quedinho, 111 - 18º andar

01050-030 - São Paulo

www.lasproconsultores.com.br

Fone: +55-11-3211-3010

Fax: +55-11-3255-3727

Itália

Edoardo Ricci Avvocati

Via Visconti di Modrone n° 8/10

20122 - Milão

www.edoardoricci.it

Fone: + 39-02 79 47 65

Fax: + 39-02 78 44 97

extrato do Banco do Brasil UTC O&G c/c 6136-0, a qual não apresentou movimentação contábil.

PATRIMONIAL VOLGA S.A

A. Balanço Patrimonial

109. Não há movimentação verificada no ativo dessa Recuperanda, como mostra o Balanço Patrimonial abaixo.

110. No passivo, em março, passou a constar dívidas em aberto com fornecedores de serviços, os quais totalizaram ao final do semestre R\$ 12 mil (doze mil reais), em relatório complementar, nota-se que os valores são devidos à Prefeitura de Salvador e BKR Lopes, Machado Auditores S/S.

Em R\$

Balanço Patrimonial	jan/18	fev/18	mar/18	abr/18	mai/18	jun/18
Ativo	21.969.639	21.969.639	21.969.639	21.969.639	21.969.639	21.969.639
Não Circulante	21.969.639	21.969.639	21.969.639	21.969.639	21.969.639	21.969.639
Imóveis a comercializar	21.964.189	21.964.189	21.964.189	21.964.189	21.964.189	21.964.189
Depositos Judiciais	5.450	5.450	5.450	5.450	5.450	5.450
Passivo	21.969.639	21.969.639	21.969.639	21.969.639	21.969.639	21.969.639
Circulante	17.688.345	17.688.345	17.692.432	17.696.519	17.699.706	17.700.606
Fornecedores	-	-	4.032	8.063	11.250	12.095
Obrigações tributárias	17.688.345	17.688.345	17.688.400	17.688.456	17.688.456	17.688.511
Não Circulante	16.530.281	16.530.281	16.530.436	16.530.436	16.530.930	16.530.930
Partes relacionadas	4.662.251	4.662.251	4.662.406	4.662.406	4.662.900	4.662.900
Outras Contas a Pagar	11.868.030	11.868.030	11.868.030	11.868.030	11.868.030	11.868.030
Patrimonio Liquido	- 12.248.988	- 12.248.988	- 12.253.229	- 12.257.316	- 12.260.998	- 12.261.898
Capital Social	655.237	655.237	655.237	655.237	655.237	655.237
Reservas De Lucros	- 12.049.685	- 12.049.685	- 12.049.685	- 12.049.685	- 12.049.685	- 12.049.685
Prejuizos Acumulados	- 853.640	- 853.640	- 853.640	- 853.640	- 853.640	- 853.640
Resultado do Exercício	- 900	- 900	- 5.142	- 9.229	- 12.910	- 13.810

B. Demonstração do Resultado do Exercício

111. No primeiro semestre, a Recuperanda acumulou aproximadamente R\$ 14 mil (quatorze mil reais) em prejuízos, por não haver receita para confronta-lo, mas está em linha com seu objeto social.

Em R\$ - acumulado

Demonstração do Resultado	jan/18	fev/18	mar/18	abr/18	mai/18	jun/18
Despesas Operacionais	- 900	- 900	- 5.142	- 9.229	- 12.910	- 13.810
<i>Serviços De Terceiros</i>	- 900	- 900	- 4.987	- 9.074	- 12.494	- 13.394
<i>Impostos E Taxas</i>	-	-	- 154	- 154	- 416	- 416
<i>Outras Despesas</i>	-	-	-	-	-	-
Resultado antes do IR e CSLL	- 900	- 900	- 5.142	- 9.229	- 12.910	- 13.810
IRPJ e CSLL	-	-	-	-	-	-
Resultado Líquido do Exercício	- 900	- 900	- 5.142	- 9.229	- 12.910	- 13.810

C. Demais Relatórios

112. Não há funcionários ativos na Recuperanda.

113. A Recuperanda tem como objetivo a administração de bens e empreendimentos, não tendo, assim, faturamento.

COBRAZIL S.A.

A. Balanço Patrimonial

114. O montante de Disponibilidades aumentou em 4 vezes seu saldo, restando R\$ 8,8 milhões (oito milhões e oitocentos mil reais) contabilizados, os quais são passíveis de verificação no extrato no banco Banrisul também disponibilizado.

115. Os valores a receber de clientes dobraram no semestre e somaram R\$ 18,8 milhões (dezoito milhões e oitocentos mil reais) em junho, os quais se referem a valores a receber da empresa Sdepci Projetos E Construção Do Brasil Ltda. em títulos emitidos em maio e junho com vencimentos em junho e julho, conforme relatório complementar com os títulos.

116. As partes relacionadas no ativo cresceram mensalmente e no semestre 52%, representam a rubrica mais significativa do ativo com R\$ 20,4 milhões (vinte milhões e quatrocentos mil reais), sua composição está demonstrada no quadro abaixo, mas a variação vista se refere a UTC Participações.

Partes Relacionadas	
Ativo	
UTC Participações S.A.	20.115.840
Transmix Engenharia Indústria e Comércio S.A.	117.494
Mape S.A. Construções e Comércio	215.421
Passivo	
Constran S.A. Construções e Comércio	5.821

117. O Imobilizado da Recuperanda está apresentado em sua forma líquida, não apresentou baixa, tendo sido somente apropriadas as despesas com depreciação.

Em R\$

Balanco Patrimonial	jan/18	fev/18	mar/18	abr/18	mai/18	jun/18
Ativo	28.529.439	34.764.870	36.574.787	46.516.827	49.469.105	53.815.916
Circulante	12.705.537	17.590.277	17.400.903	25.262.027	27.843.922	30.894.161
Disponível	2.001.078	383.455	9.059.123	2.002.931	4.378.722	8.792.212
<i>Fundo Fixo</i>	6.000	6.000	6.000	7.000	7.000	7.000
<i>Bancos</i>	1.995.078	377.455	9.053.123	1.995.931	4.371.722	8.785.212
Clientes	9.573.581	14.881.228	5.498.297	21.018.425	19.758.236	18.832.599
Adiantamento a fornecedores	292.154	386.313	527.730	153.342	1.004.859	489.553
Estoques	521.329	754.698	540.194	854.974	884.968	1.001.608
Impostos a Recuperar	317.396	1.184.583	1.775.559	1.232.354	1.817.138	1.778.190
Não Circulante	15.823.901	17.174.593	19.173.884	21.254.801	21.625.183	22.921.755
Realizável a Longo Prazo	13.533.000	14.906.325	16.928.250	19.031.800	19.372.679	20.692.768
<i>Depósitos Judiciais</i>	108.608	131.933	156.763	183.673	214.668	244.013
<i>Partes Relacionadas</i>	13.424.392	14.774.392	16.771.487	18.848.127	19.158.011	20.448.755
Imobilizado	2.290.901	2.268.268	2.245.634	2.223.001	2.252.503	2.228.986

118. Os adiantamentos de clientes receberam a classificação de Ajustes - IN 21/79 e totalizou R\$ 21,6 milhões (vinte e um milhões e seiscentos mil reais) ao fim do semestre. Nessa rubrica são contabilizadas receitas ainda não realizadas e adiantadas pelos clientes.

119. No passivo está refletido o provisionamento de férias e décimo terceiro salário na rubrica “Provisões de Encargos Sociais e Trabalhistas”, a qual montou em pouco mais de R\$ 5 milhões (cinco milhões de reais) em junho de 2018.

120. No semestre, a Recuperanda acumulou R\$ 2 milhões (dois milhões de reais) em lucros.

Em R\$						
Balço Patrimonial	jan/18	fev/18	mar/18	abr/18	mai/18	jun/18
Passivo	28.529.439	34.764.870	36.574.787	46.516.827	49.469.105	53.815.916
Circulante	8.937.290	10.504.460	9.710.486	26.619.681	28.949.462	32.412.980
Fornecedores	2.182.908	2.260.067	1.568.636	3.005.311	1.622.931	1.049.185
Impostos sobre a Receita	1.382.337	1.843.494	936.377	1.478.846	1.076.577	1.143.182
Impostos sobre o Lucro	351.945	1.109.189	617.727	617.727	-	-
Retenções na Fonte a Recolher	179.267	191.998	194.757	361.018	279.056	207.405
Encargos Sociais a Recolher	937.310	643.154	762.125	1.183.163	838.971	861.390
Salários a Pagar	2.108.570	2.145.278	2.496.397	3.321.636	2.525.206	2.365.391
Provi. Encar. Soci. E Traba.	1.794.952	2.311.280	3.134.468	3.979.289	4.532.920	5.114.126
Adiant. De Clientes	-	-	-	12.672.691	18.073.802	21.672.301
Não Circulante	5.821	5.821	5.821	5.821	5.821	5.821
Emprestimos e Financiamentos	5.821	5.821	5.821	5.821	5.821	5.821
<i>Débitos Soc. Ligadas e Contro.</i>	<i>5.821</i>	<i>5.821</i>	<i>5.821</i>	<i>5.821</i>	<i>5.821</i>	<i>5.821</i>
Patrimonio Liquido	19.586.328	24.254.588	26.858.479	19.891.325	20.513.822	21.397.114
Capital Social	33.934.345	33.934.345	33.934.345	33.934.345	33.934.345	33.934.345
<i>UTC Participações</i>	<i>33.934.344</i>	<i>33.934.344</i>	<i>33.934.344</i>	<i>33.934.344</i>	<i>33.934.344</i>	<i>33.934.344</i>
<i>Niteroi Participações</i>	<i>1</i>	<i>1</i>	<i>1</i>	<i>1</i>	<i>1</i>	<i>1</i>
(-) Capital a Integralizar	- 5.000.000	- 5.000.000	- 5.000.000	- 5.000.000	- 5.000.000	- 5.000.000
Prejuizos Acumulados	- 9.580.549	- 9.580.549	- 9.580.549	- 9.580.549	- 9.580.549	- 9.580.549
Reservas Legais	19.745	19.745	19.745	19.745	19.745	19.745
Resultado do Exercício	212.787	4.881.047	7.484.938	517.784	1.140.281	2.023.573

B. Demonstração do Resultado do Exercício

121. A Recuperanda faturou em 2018 pouco mais de R\$ 54 milhões (cinquenta e quatro milhões de reais) e auferiu no semestre R\$ 2 milhões (dois milhões de reais) em lucros.

122. A Demonstração do Resultado abaixo apresenta os valores das variações mensais, na qual nota-se que o faturamento não é linear, bem como, os custos fogem a proporcionalidade em relação a receita.

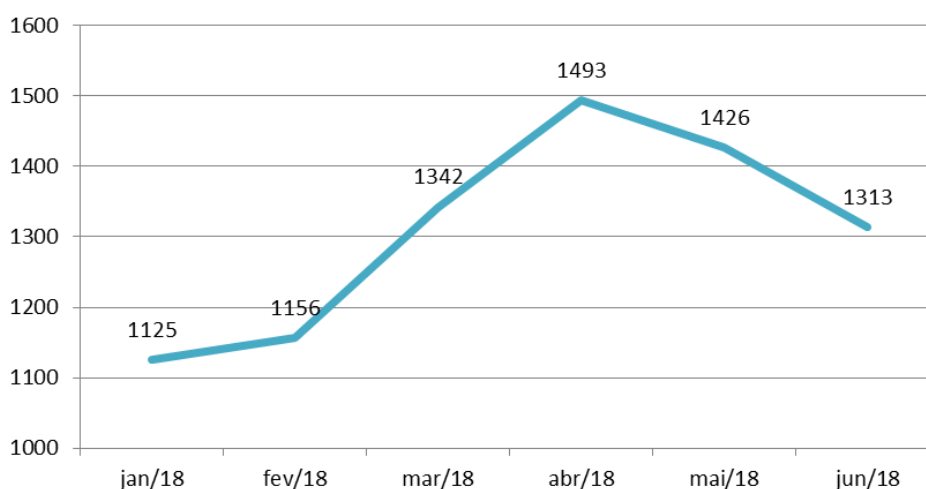
R\$ - mensal

Demonstração do Resultado	jan/18	fev/18	mar/18	abr/18	mai/18	jun/18
Receita Bruta	7.456.007	12.175.560	11.489.285	2.847.438	9.542.408	10.540.242
(-) Deduções da Receita	756.785	1.235.819	1.166.152	542.469	1.076.577	1.141.805
Receita Líquida	6.699.223	10.939.741	10.323.133	2.304.969	8.465.832	9.398.437
CPV/CMV/CSV	5.307.156	6.426.384	6.937.796	8.426.274	7.298.549	8.151.927
Lucro Bruto	1.392.067	4.513.357	3.385.337	6.121.304	1.167.282	1.246.511
Despesas Gerais e Administrativas	1.095.130	226.416	727.658	837.616	450.574	383.992
Salários	117.890	117.890	104.566	117.890	133.889	95.571
Encargos	46.580	46.627	47.464	46.580	50.394	38.054
Benefícios	548.236	550.009	78	394.928	39.355	23.155
Serviços de Terceiros	132.338	132.915	315.811	133.420	194.929	155.043
Gerais	223.985	3.380	236.761	120.922	5.274	123.419
Impostos e Taxas	3.467	148	500	1.242	3.216	1.341
Depreciação	22.633	22.633	22.633	22.633	23.517	23.517
Resultado antes do resultado financ.	296.937	4.739.773	2.657.679	6.958.921	716.709	862.519
Receitas Financeiras	1	0	523	523	17.997	29.628
Despesas Financeiras	84.150	71.513	54.311	8.756	112.209	8.855
Resultado antes do IR e CSLL	212.787	4.668.260	2.603.891	6.967.154	622.496	883.292
IRPJ e CSLL	-	-	-	-	-	-
Resultado líquido do exercício	212.787	4.668.260	2.603.891	6.967.154	622.496	883.292

C. Funcionários

123. Notamos uma variação no semestre indicando que em abril a Recuperanda tinha 1493 colaboradores, indicando a contratação de 368 novos funcionários, tendo essa quantidade decrescido e passando a apresentar 1313 colaboradores em junho.

Quantidade de funcionários



D. Demais relatórios

124. Foram disponibilizadas as conciliações bancárias, conciliação de estoques, relatórios com os serviços tomados, contas a receber de clientes, relação de imobilizado e fornecedores, os quais foram verificados e corroboram com os números apresentados na contabilidade.

COBRENA CIA DE REPAROS MARÍTIMOS E TERRESTRES LTDA.

A. Balanço Patrimonial

125. O ativo da Recuperanda não apresentou variações significativas no período analisado.

Em R\$

Balanço Patrimonial	jan/18	fev/18	mar/18	abr/18	mai/18	jun/18
Ativo	8.663.596	8.663.596	8.663.596	8.663.596	8.660.555	8.660.528
Circulante	1.685	1.685	1.685	1.685	1.685	1.685
IRPJ a Compensar	782	782	782	782	782	782
CSLL a Compensar	632	632	632	632	632	632
Outros Impostos a Comp.	271	271	271	271	271	271
Não Circulante	8.661.911	8.661.911	8.661.911	8.661.911	8.658.870	8.658.843
Creditos Societ. Ligadas e Colig.	115.373	115.373	115.373	115.373	112.332	112.305
<i>Niteroi Participações S/A</i>	<i>115.373</i>	<i>115.373</i>	<i>115.373</i>	<i>115.373</i>	<i>112.332</i>	<i>112.305</i>
Imobilizado	8.546.538	8.546.538	8.546.538	8.546.538	8.546.538	8.546.538

126. O Patrimônio Líquido da Recuperanda é positivo em R\$ 5,6 milhões (cinco milhões e seiscentos mil reais) por consequência do alto investimento inicial – Capital Inicial –, mas está sendo consumido pelos seguidos prejuízos.

127. Apesar disso Endividamento Geral da Recuperanda estar em 130%, não apresentou variação no semestre indicando que todo seu ativo foi financiado com capital de terceiros.

Em R\$

Balanco Patrimonial	jan/18	fev/18	mar/18	abr/18	mai/18	jun/18
Passivo	8.663.596	8.663.596	8.663.596	8.663.596	8.660.555	8.660.528
Circulante	472.783	474.271	475.459	474.647	475.784	476.846
Fornecedores	3.810	5.286	6.462	5.538	6.614	7.691
Impostos sobre Receita	1.850	1.850	1.850	1.850	1.850	1.850
Impostos sobre o Lucro	16.586	16.586	16.586	16.586	16.586	16.586
Retenções na Fonte a Recolher	537	549	561	673	733	719
Adiantamentos Diversos	450.000	450.000	450.000	450.000	450.000	450.000
Não Circulante	2.562.076	2.562.076	2.562.076	2.564.377	2.562.076	2.562.076
Prov. Conting. Trabalhistas	180.154	180.154	180.154	180.154	180.154	180.154
IR/CSLL Diferidos	2.381.922	2.381.922	2.381.922	2.381.922	2.381.922	2.381.922
Débitos Soc. Ligadas e Contro.	-	-	-	2.301	-	-
Patrimonio Liquido	5.628.737	5.627.249	5.626.061	5.624.572	5.622.696	5.621.606
Capital Social	11.534.347	11.534.347	11.534.347	11.534.347	11.534.347	11.534.347
Reservas de Capital	17.815	17.815	17.815	17.815	17.815	17.815
Reservas de Reavaliação	4.623.731	4.623.731	4.623.731	4.623.731	4.623.731	4.623.731
Reserva de Lucros	- 23.183	- 23.183	- 23.183	- 23.183	- 23.183	- 23.183
Prejuizos Acumulados	- 10.523.974	- 10.523.974	- 10.523.974	- 10.523.974	- 10.523.974	- 10.523.974
Resultado do Exercício	-	1.488	2.676	4.165	6.041	7.130

B. Demonstração do Resultado do Exercício

128. A Recuperanda apenas apresenta despesas administrativas que estão classificadas como Serviços de Terceiros e acumulam o prejuízo total de R\$ 7 mil (sete mil reais) no semestre, e se referem a Morelli Advogados Associados, Lopes Machado Auditores e Consultores.

Em R\$ - mensal

Demonstração do Resultado	jan/18	fev/18	mar/18	abr/18	mai/18	jun/18
Despesas Gerais e Administrativas	-	1.488	1.188	1.488	1.876	1.088
<i>Despesas administrativas</i>	-	1.488	1.188	1.488	1.876	1.088
Despesas Financeiras	-	-	-	1	-	2
Resultado antes do IR e CS	-	1.488	1.188	1.489	1.876	1.090
IRPJ e CSLL	-	-	-	-	-	-
Resultado do exercício	-	1.488	1.188	1.489	1.876	1.090

C. Funcionários

129. Não foram disponibilizadas documentações acerca de colaboradores nessa Recuperanda.

EK DL

Brasil

Rua Major Quedinho, 111 - 18º andar

01050-030 - São Paulo

www.lasproconsultores.com.br

Fone: +55-11-3211-3010

Fax: +55-11-3255-3727

Itália

Edoardo Ricci Avvocati

Via Visconti di Modrone n° 8/10

20122 - Milão

www.edoardoricci.it

Fone: + 39-02 79 47 65

Fax: + 39-02 78 44 97

TRANSMIX ENGENHARIA, INDÚSTRIA E COMÉRCIO LTDA.

A. Balanço Patrimonial

130. O ativo da Recuperanda não apresentou variações relevantes no período, sendo composto quase em sua totalidade por valores investidos na Constran S.A. de R\$ 67,5 milhões (sessenta e sete milhões e quinhentos mil reais).

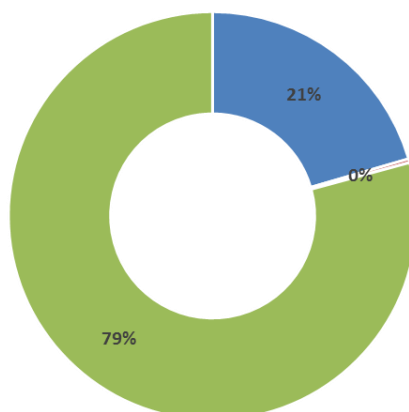
Em R\$						
Balanço Patrimonial	jan/18	fev/18	mar/18	abr/18	mai/18	jun/18
Ativo	67.534.854	67.534.854	67.534.854	67.534.854	67.542.067	67.542.067
Circulante	193	193	193	193	7.406	7.406
Caixa e equivalentes de caixa	193	193	193	193	7.406	7.406
Não Circulante	67.534.661	67.534.661	67.534.661	67.534.661	67.534.661	67.534.661
Investimentos	67.484.876	67.484.876	67.484.876	67.484.876	67.484.876	67.484.876
Imobilizado	202.710	202.710	202.710	202.710	202.710	202.710
Intangíveis	9.258	9.258	9.258	9.258	9.258	9.258
Depreciação/Exaustão Acumulada	- 162.183	- 162.183	- 162.183	- 162.183	- 162.183	- 162.183

131. Nota-se um aumento gradual nas dívidas de impostos sobre a receita, a qual em sua composição restam contabilizados os parcelamentos de curto prazo, mas considerando o passivo tributário de curto e longo prazo, o aumento foi de 1% no semestre e totalizam R\$ 40,2 milhões (quarenta milhões e duzentos mil reais).

Impostos	jan/18	jun/18	ΔH %
Parcelamento - Lei 11941/09 CP	1.351.632	1.544.463	14%
Parcelamento - Lei 11941/09 LP	3.827.016	3.706.745	-3%
Parcelamento RFB - PERT CP	83.519	283.675	240%
Parcelamento RFB - PERT LP	34.681.384	34.681.384	0%
Total	39.943.551	40.216.267	1%

132. As partes relacionadas contabilizadas no passivo representam 49% do total devido, totalizando R\$ 39,5 milhões (trinta e nove milhões e quinhentos mil reais) desses 79% são com a Constran S/A demonstrando a ligação entre as duas Recuperandas.

Partes Relacionadas - Passivo



■ Mape S/A Construcoes e Com ■ Cobrazil S/A ■ Constran S/A Construcoes e Comercio

133. No exercício de 2018, a Recuperanda auferiu R\$ 325 mil (trezentos e vinte e cinco mil reais) em prejuízos e finalizou o semestre com R\$ 13 milhões (treze milhões de reais) de patrimônio líquido negativo.

134. O relatório de Fornecedores indica que os R\$ 49 mil (quarenta e nove mil reais) que constam em junho de 2018, são títulos vencidos e em sua maioria são escritórios advocatícios e consultorias.

Em R\$

Balanco Patrimonial	jan/18	fev/18	mar/18	abr/18	mai/18	jun/18
Passivo	67.534.854	67.534.854	67.534.854	67.534.854	67.542.067	67.542.067
Circulante	1.583.888	1.628.875	1.812.612	1.829.723	1.972.170	1.980.794
Fornecedores	45.419	45.523	45.470	48.250	47.296	49.123
Impostos Sobre Receita	1.435.153	1.480.021	1.663.652	1.677.955	1.821.356	1.828.140
Retenções na Fonte a Recolher	327	341	500	528	528	542
Encargos Sociais A Recolher	102.989	102.989	102.989	102.989	102.989	102.989
Não Circulante	78.884.500	78.856.823	78.866.631	78.866.631	78.794.481	78.801.744
Partes relacionadas	39.498.489	39.499.348	39.509.155	39.509.155	39.528.742	39.536.005
Impostos Parcelados	38.508.400	38.479.865	38.479.865	38.479.865	38.388.129	38.388.129
Provisão para contingências	877.611	877.611	877.611	877.611	877.611	877.611
Patrimonio Liquido	- 12.933.534	- 12.950.844	- 13.144.389	- 13.161.500	- 13.224.584	- 13.240.471
Capital Social	9.583.200	9.583.200	9.583.200	9.583.200	9.583.200	9.583.200
Ajuste de Avaliação Patrimonial	578.102	578.102	578.102	578.102	578.102	578.102
Resultados Abrangentes	- 2.723.253	- 2.723.253	- 2.723.253	- 2.723.253	- 2.723.253	- 2.723.253
Prejuizos Acumulados	- 20.353.424	- 20.353.424	- 20.353.424	- 20.353.424	- 20.353.424	- 20.353.424
Resultado do Exercício	- 18.159	- 35.469	- 229.014	- 246.125	- 309.209	- 325.096

B. Demonstração do Resultado do Exercício

135. As despesas financeiras refletem juros incorridos e é a despesa mais relevante nessa recuperanda, sendo março, assim como visto nas outras empresas do grupo, o mês com maior incidência, como verifica-se na Demonstração do Resultado do Exercício, que apresenta os valores das variações mensais abaixo:

Em R\$

Demonstração do Resultado	jan/18	fev/18	mar/18	abr/18	mai/18	jun/18
Despesas Operacionais	- 2.952	- 900	- 2.774	- 2.808	- 4.241	- 1.854
<i>Administrativas</i>	- 1.854	- 900	- 2.774	- 2.808	- 1.854	- 1.854
<i>Impostos e Taxas</i>	- 1.098	-	-	-	- 2.387	-
Resultado antes do resultado financeiro	- 2.952	- 900	- 2.774	- 2.808	- 4.241	- 1.854
Despesas Financeiras	- 15.206	- 16.410	- 190.771	- 14.303	- 58.842	- 14.033
Resultado antes do IR e CSLL	- 18.159	- 17.310	- 193.545	- 17.111	- 63.083	- 15.887
IRPJ e CSLL	-	-	-	-	-	-
Resultado Líquido do Exercício	- 18.159	- 17.310	- 193.545	- 17.111	- 63.083	- 15.887

C. Demais Relatórios

136. Não foram disponibilizadas informações sobre os pagamentos dos impostos.

137. Não há contas bancárias e colaboradores registrados nessa Recuperanda.

II – DAS DÍVIDAS CONTRAÍDAS APÓS A RECUPERAÇÃO JUDICIAL

138. Os Representantes da Recuperanda disponibilizaram duas relações segregadas em UTC e Constran.

139. Na base da UTC nota-se o montante total de R\$ 15,8 milhões (quinze milhões e oitocentos mil reais) de dívidas feitas após o

requerimento da Recuperação Judicial e não pagas até 31 de julho de 2018, sendo que a Secretaria de Estado da Fazenda detém praticamente 50% do valor devido.

140. Como mencionado, o relatório tem data base de 31 de julho de 2018, e naquela data, R\$ 13,9 milhões (treze milhões e novecentos mil reais) eram títulos já vencidos, conforme descrito no quadro abaixo:

Situação em 31.07.2018	Valor em R\$
01 - A vencer	1.935.064
02 - vencidos em 06.18	2.727.985
03 - vencidos em 05.18	1.146.683
04 - vencidos até 04.18	2.143.595
05 - vencidos até 03.18	1.251.461
06 - vencidos até 02.18	1.242.670
07 - vencidos até 01.18	369.331
08 - vencidos até 12.17	1.429.496
09 - vencidos até 11.17	233.856
10 - vencidos até 10.17	815.767
11 - vencidos até 09.17	1.394.768
12 - vencidos até 08.17	869.840
13 - vencidos em 07.17 mas são extraconcursais	284.469
Total Geral	15.844.984

141. Já os títulos referentes a Constran, totalizam R\$ 6 milhões (seis milhões de reais) em novas dívidas, sendo a mais representativa, valores referentes a folha de pagamento, os quais montam em R\$ 1,5 milhões (um milhão e quinhentos mil reais).

142. O quadro abaixo demonstra os valores vencidos em 2018 e 2017 e os que estavam para vencer em julho de 2018. Os já vencidos e não pagos totalizam R\$ 4,5 milhões (quatro milhões e quinhentos mil reais).

Situação em 31.07.2018	Valor em R\$
01 - A vencer	1.609.023
02 - vencidos em 06.18	773.475
03 - vencidos em 05.18	379.941
04 - vencidos até 04.18	678.442
05 - vencidos até 03.18	628.889
06 - vencidos até 02.18	353.963
07 - vencidos até 01.18	160.783
08 - vencidos até 12.17	161.856
09 - vencidos até 11.17	216.027
10 - vencidos até 10.17	497.632
11 - vencidos até 09.17	196.156
12 - vencidos até 08.17	230.746
13 - vencidos em 07.17 mas são extraconcurais	278.638
Total Geral	6.165.573

III – VISTORIAS REALIZADAS

Data da Vistoria: 26/07/2018.

Local: DNIT ALAGOAS – Canteiro de Obras do Consórcio BR 101/AL – Avenida Aníbal Torres, 101 -17A - CEP: 57240-000 - Bairro Rui Palmeiras - São Miguel dos Campos (AL).

Responsável: Sr. Mário Albuquerque (Engenheiro Responsável pelo Gerenciamento da Obra).

Preposto: Pedro Roberto da Silva.

CONSÓRCIO BR101/AL – CONSTRA S.A. CONSTRUÇÕES E COMÉRCIO.

143. O Sr. Mário Albuquerque informou que o Consórcio BR101/AL foi formado para duplicação, restauração, pintura e melhorias no trecho entre as cidades de Rio Largo e Teotônio Vilela, num total de 78 km, iniciando-se no Km 92. São 6 (seis) lotes e a licitação engloba o Lote 5.

144. No Nordeste, o trecho total é de 1.047 km, passando por 69 (sessenta e nove) municípios, sendo 6 (seis) capitais: Aracaju, João Pessoa, Maceió, Natal, Recife e Salvador.

145. As obras tiveram autorização para serem retomadas em dezembro/2017 e a Constran é a líder do Consórcio, com participação de 48% (quarenta e oito por cento).

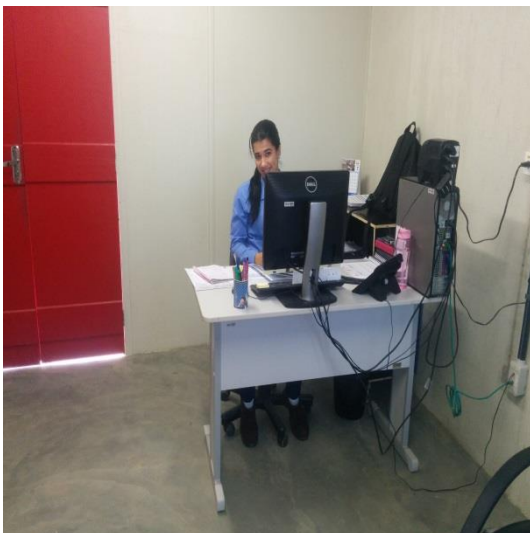
146. Atualmente, entre administração, mão-de-obra e terceirizados, o Consórcio conta com 450 (quatrocentos e cinquenta) colaboradores e está prevista para agosto/setembro a contratação de mais 200 (duzentos funcionários).

147. A Constran fornece 90% dos equipamentos e o restante são alugados, como também os veículos utilizados.

148. Com a exploração de uma pedreira e com a fábrica de cimento no canteiro de obras, o Consórcio está economizando e comprando de terceiros somente areia.

149. Por fim, o Sr. Mário salientou que a obra será finalizada até o início de 2020.

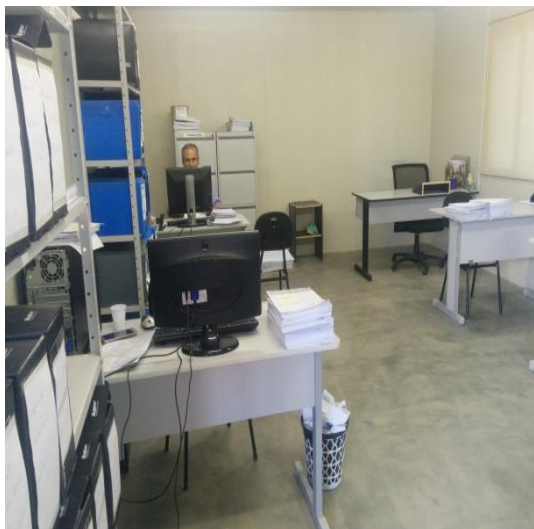
Recepção



Sala do Sr. Mário Albuquerque



Engenharia e Planejamento



Área Técnica



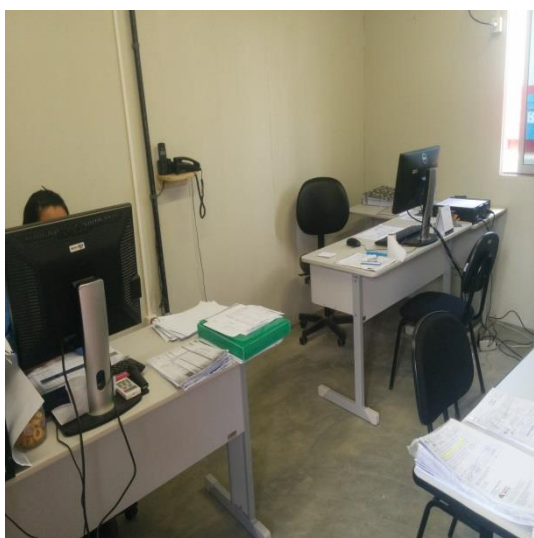
Gerência de produção



Compras



Financeiro



EK DL
Brasil
Rua Major Quedinho, 111 - 18º andar
01050-030 - São Paulo
www.lasproconsultores.com.br
Fone: +55-11-3211-3010
Fax: +55-11-3255-3727



Itália
Edoardo Ricci Avvocati
Via Visconti di Modrone n° 8/10
20122 - Milão
www.edoardoricci.it
Fone: + 39-02 79 47 65
Fax: + 39-02 78 44 97

Servidor



Setor de Cópias



Controle De Materiais



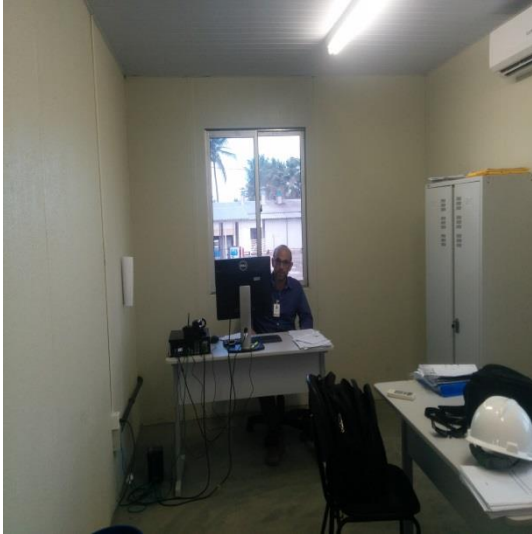
Ferramentaria



EK DL
Brasil
Rua Major Quedinho, 111 - 18º andar
01050-030 - São Paulo
www.lasproconsultores.com.br
Fone: +55-11-3211-3010
Fax: +55-11-3255-3727

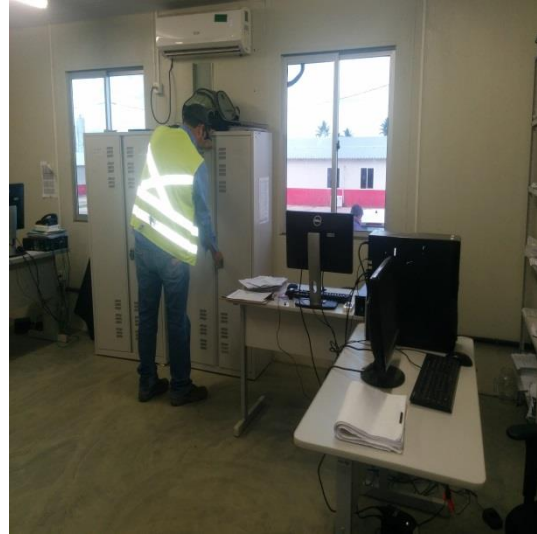
Itália
Edoardo Ricci Avvocati
Via Visconti di Modrone n° 8/10
20122 - Milão
www.edoardoricci.it
Fone: + 39-02 79 47 65
Fax: + 39-02 78 44 97

Controle de Qualidade



EPI's

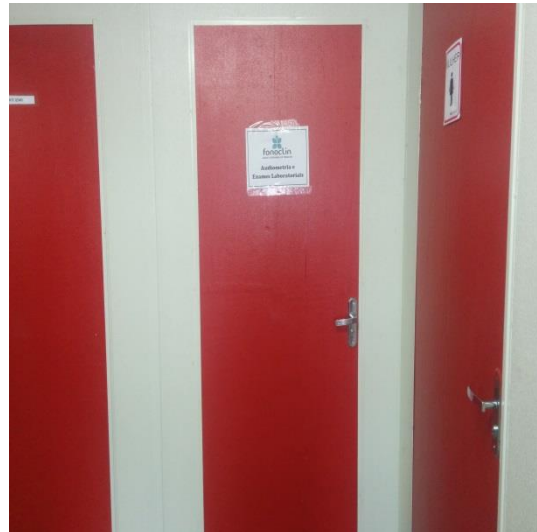
Segurança do Trabalho



Exames Laboratoriais



Oficina



Balança



EK DL
Brasil
Rua Major Quedinho, 111 - 18º andar
01050-030 - São Paulo
www.lasproconsultores.com.br
Fone: +55-11-3211-3010
Fax: +55-11-3255-3727

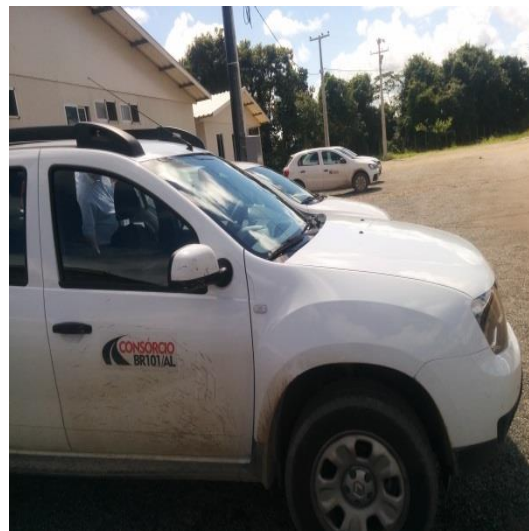


Itália
Edoardo Ricci Avvocati
Via Visconti di Modrone n° 8/10
20122 - Milão
www.edoardoricci.it
Fone: + 39-02 79 47 65
Fax: + 39-02 78 44 97

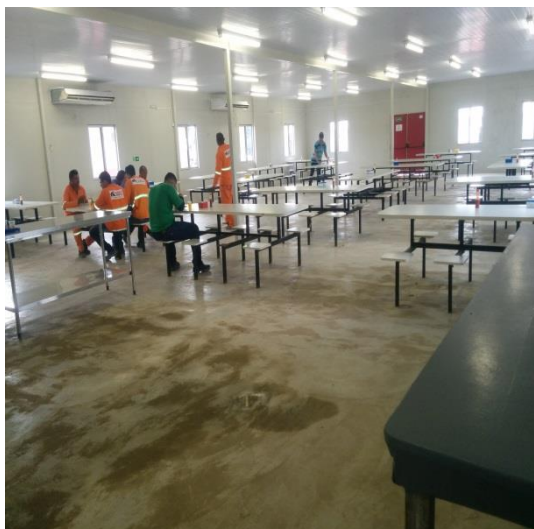
Controlador de Ponto



Estacionamento



Refeitório



EK DL
Brasil
Rua Major Quedinho, 111 - 18º andar
01050-030 - São Paulo
www.lasproconsultores.com.br
Fone: +55-11-3211-3010
Fax: +55-11-3255-3727

Itália
Edoardo Ricci Avvocati
Via Visconti di Modrone n° 8/10
20122 - Milão
www.edoardoricci.it
Fone: + 39-02 79 47 65
Fax: + 39-02 78 44 97

Fábrica de Cimento



Pátio do Canteiro de Obras



EK DL
Brasil
Rua Major Quedinho, 111 - 18º andar
01050-030 - São Paulo
www.lasproconsultores.com.br
Fone: +55-11-3211-3010
Fax: +55-11-3255-3727

Itália
Edoardo Ricci Avvocati
Via Visconti di Modrone n° 8/10
20122 - Milão
www.edoardoricci.it
Fone: + 39-02 79 47 65
Fax: + 39-02 78 44 97

LASPRO CONSULTORES



Pedreira – Cidade: Boca da Mata



EK DL
Brasil
Rua Major Quedinho, 111 - 18º andar
01050-030 - São Paulo
www.lasproconsultores.com.br
Fone: +55-11-3211-3010
Fax: +55-11-3255-3727

Itália
Edoardo Ricci Avvocati
Via Visconti di Modrone n° 8/10
20122 - Milão
www.edoardoricci.it
Fone: + 39-02 79 47 65
Fax: + 39-02 78 44 97

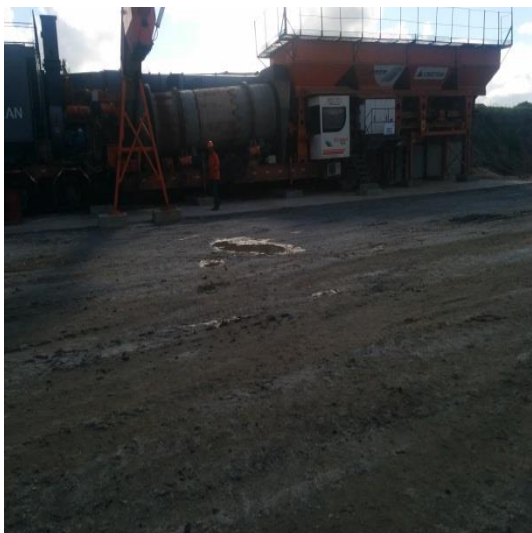
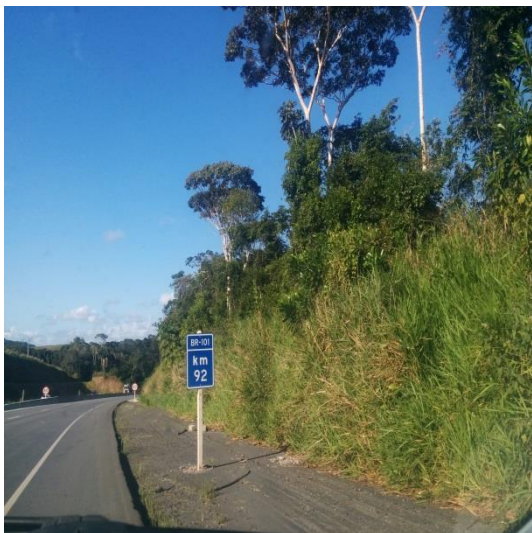
LASPRO CONSULTORES



EK DL
Brasil
Rua Major Quedinho, 111 - 18º andar
01050-030 - São Paulo
www.lasproconsultores.com.br
Fone: +55-11-3211-3010
Fax: +55-11-3255-3727

Itália
Edoardo Ricci Avvocati
Via Visconti di Modrone n° 8/10
20122 - Milão
www.edoardoricci.it
Fone: + 39-02 79 47 65
Fax: + 39-02 78 44 97

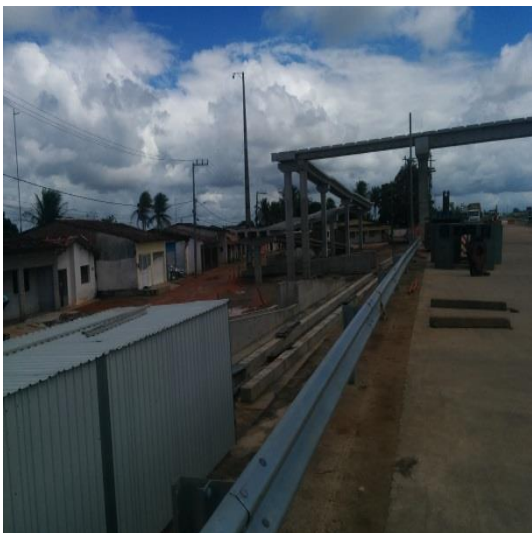
Posto Avançado de Sumaúma – Cidades: Rio Largo / Pilar



EK DL
Brasil
Rua Major Quedinho, 111 - 18º andar
01050-030 - São Paulo
www.lasproconsultores.com.br
Fone: +55-11-3211-3010
Fax: +55-11-3255-3727

Itália
Edoardo Ricci Avvocati
Via Visconti di Modrone n° 8/10
20122 - Milão
www.edoardoricci.it
Fone: + 39-02 79 47 65
Fax: + 39-02 78 44 97

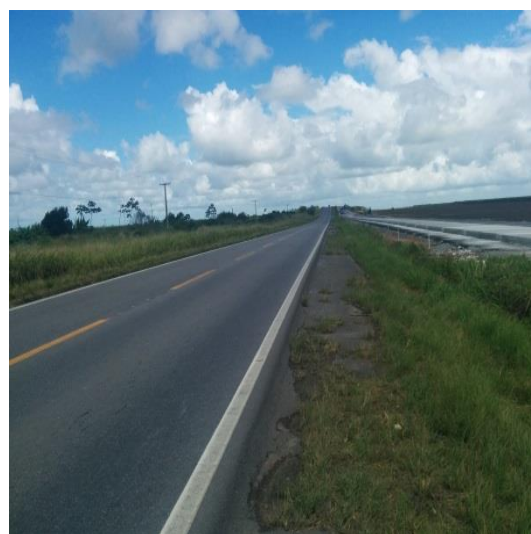
Passarela na Entrada do Vilarinho de Luziápolis



Retorno



Pintura de Faixas



EK DL
Brasil
Rua Major Quedinho, 111 - 18º andar
01050-030 - São Paulo
www.lasproconsultores.com.br
Fone: +55-11-3211-3010
Fax: +55-11-3255-3727

Itália
Edoardo Ricci Avvocati
Via Visconti di Modrone n° 8/10
20122 - Milão
www.edoardoricci.it
Fone: + 39-02 79 47 65
Fax: + 39-02 78 44 97



Obras de Duplicação



EK DL
Brasil
Rua Major Quedinho, 111 - 18º andar
01050-030 - São Paulo
www.lasproconsultores.com.br
Fone: +55-11-3211-3010
Fax: +55-11-3255-3727

Itália
Edoardo Ricci Avvocati
Via Visconti di Modrone n° 8/10
20122 - Milão
www.edoardoricci.it
Fone: + 39-02 79 47 65
Fax: + 39-02 78 44 97

LASPRO CONSULTORES



EK DL
Brasil
Rua Major Quedinho, 111 - 18º andar
01050-030 - São Paulo
www.lasproconsultores.com.br
Fone: +55-11-3211-3010
Fax: +55-11-3255-3727

Itália
Edoardo Ricci Avvocati
Via Visconti di Modrone n° 8/10
20122 - Milão
www.edoardoricci.it
Fone: + 39-02 79 47 65
Fax: + 39-02 78 44 97

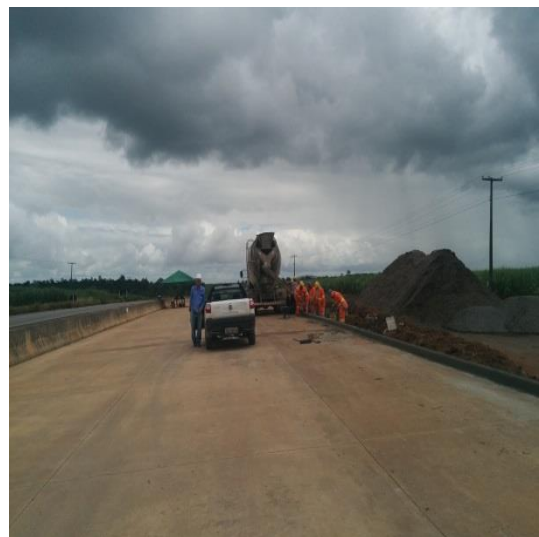
LASPRO CONSULTORES



EK DL
Brasil
Rua Major Quedinho, 111 - 18º andar
01050-030 - São Paulo
www.lasproconsultores.com.br
Fone: +55-11-3211-3010
Fax: +55-11-3255-3727

Itália
Edoardo Ricci Avvocati
Via Visconti di Modrone n° 8/10
20122 - Milão
www.edoardoricci.it
Fone: + 39-02 79 47 65
Fax: + 39-02 78 44 97

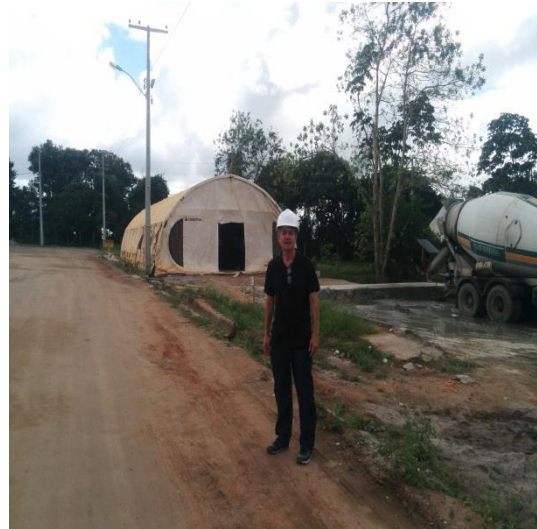
LASPRO CONSULTORES



EK DL
Brasil
Rua Major Quedinho, 111 - 18º andar
01050-030 - São Paulo
www.lasproconsultores.com.br
Fone: +55-11-3211-3010
Fax: +55-11-3255-3727

Itália
Edoardo Ricci Avvocati
Via Visconti di Modrone n° 8/10
20122 - Milão
www.edoardoricci.it
Fone: + 39-02 79 47 65
Fax: + 39-02 78 44 97

Preposto: Pedro Roberto da Silva



Data da Vistoria: 07/08/2018.

Local: Valec Lote 6 – Avenida Brasil, nr. 357 – CEP. 57240-000 - Bairro Jardim América – Santa Maria da Vitória (BA).

Responsável: Sr. Rodrigo Buhler.

Preposto: Pedro Roberto da Silva.

CONSÓRCIO FERROVIA DE INTEGRAÇÃO – CONSTRAIN S.A. CONSTRUÇÕES E COMÉRCIO.

EK DL
Brasil
Rua Major Quedinho, 111 - 18º andar
01050-030 - São Paulo
www.lasproconsultores.com.br
Fone: +55-11-3211-3010
Fax: +55-11-3255-3727

Itália
Edoardo Ricci Avvocati
Via Visconti di Modrone n° 8/10
20122 - Milão
www.edoardoricci.it
Fone: + 39-02 79 47 65
Fax: + 39-02 78 44 97

150. Como esclarecido a FIOLE (Ferrovia de Integração Oeste Leste) é uma obra contratada pela Valec Engenharia, Construções e Ferrovias S.A., empresa pública vinculada ao Ministério dos Transportes, e ligará a cidade de Figueirópolis (TO) ao porto de Ilhéus (BA), com uma extensão de 1.572 km, com 12 (doze) lotes e dividida em Fiol 1 (Ilhéus/Caetité) e Fiol 2 (Caetité/Barreiras) e orçada em R\$ 6,4 bilhões.

151. No estado da Bahia são 8 (oito) lotes, sendo 3 (três) na região oeste, e o de número 6 (seis) passará pelas cidades de Serra do Ramalho, Santa Maria da Vitória, São Félix do Coribe, Jaborandi e Correntina, num total de 159,3 km. No momento, apenas 23% (vinte e três por cento) está concluído.

152. A obra, que agilizará o transporte de Grãos, Álcool e Minérios para exportação, também estimulará o mercado interno, visto que os preços dos produtos serão menores, foi iniciada em 2014, paralisada e retomada no final de 2017. A Constran iniciou o trabalho de Terraplanagem e Compactação do Solo em maio/18. O prazo estipulado para o término é de 2 (dois) anos.

153. A Constran (50% do Consórcio) está utilizando 3 (três) salas da empresa Valec, no município de São Félix do Coribe, pelo motivo de agilização de tomadas de decisão. No local está sendo construído um alojamento para concentração de toda a mão-de-obra. As instalações na cidade de Santa Maria da Vitória são utilizadas para a administração, seleção e contratação dos funcionários.

154. Com relação ao andamento da obra, o Sr. Rodrigo informou que no momento, estão trabalhando 470 (quatrocentos e setenta) funcionários e até setembro a expectativa é de 600 (seiscentos). E os equipamentos utilizados na obra são da Constran e da S.A. Paulista, detentora da outra parte do Consórcio.

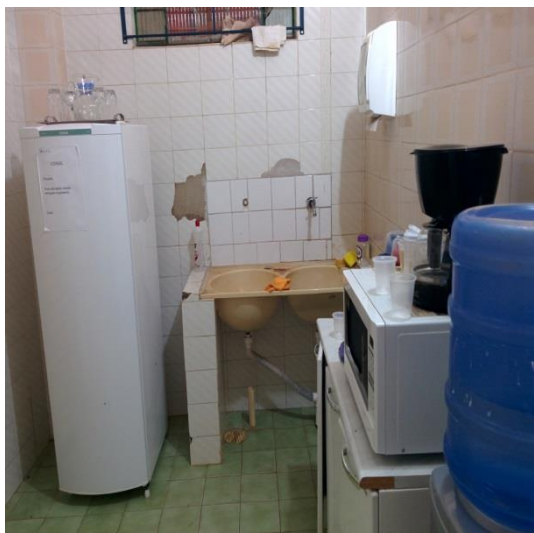
155. O custo da obra está sendo reavaliado, visto que a mesma ficou um tempo paralisada. O Governo da Bahia está com os repasses financeiros em dia e por fim, ressaltou que os salários estão em dia.

ESCRITÓRIO—SANTA MARIA DA VITÓRIA

Entrada



Cozinha



Água



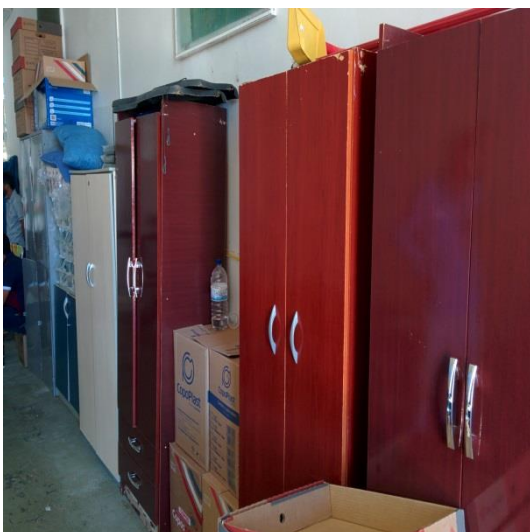
Arquivos



Entrega de EPI's



Materiais



Controlador de Ponto



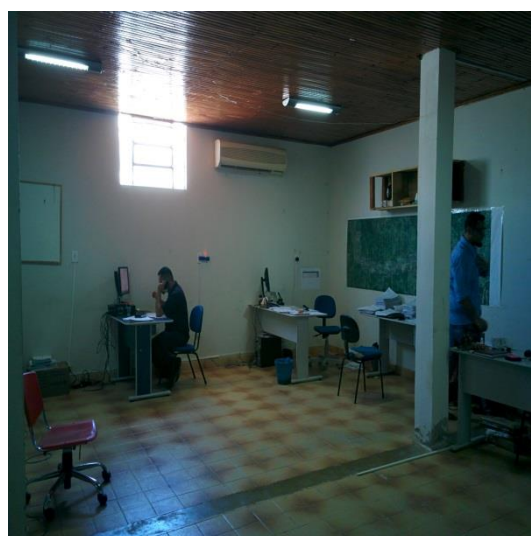
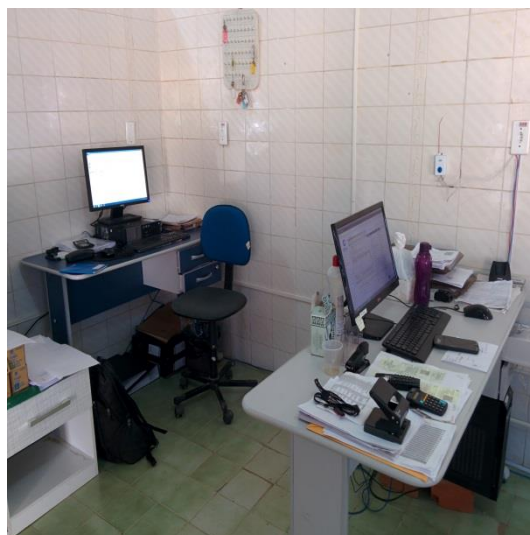
EK DL
Brasil
Rua Major Quedinho, 111 - 18º andar
01050-030 - São Paulo
www.lasproconsultores.com.br
Fone: +55-11-3211-3010
Fax: +55-11-3255-3727

Itália
Edoardo Ricci Avvocati
Via Visconti di Modrone n° 8/10
20122 - Milão
www.edoardoricci.it
Fone: + 39-02 79 47 65
Fax: + 39-02 78 44 97

Recrutamento

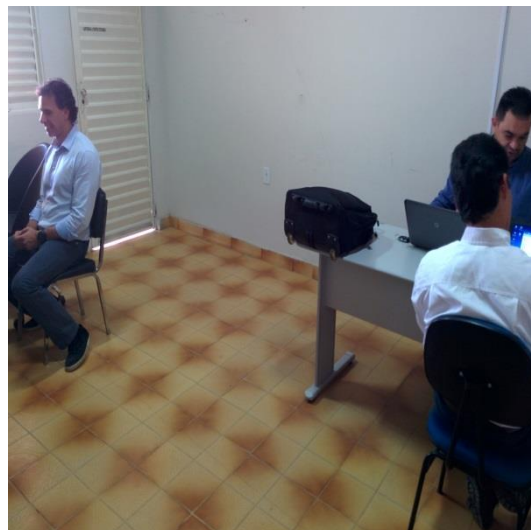


Área Administrativa



EK DL
Brasil
Rua Major Quedinho, 111 - 18º andar
01050-030 - São Paulo
www.lasproconsultores.com.br
Fone: +55-11-3211-3010
Fax: +55-11-3255-3727

Itália
Edoardo Ricci Avvocati
Via Visconti di Modrone n° 8/10
20122 - Milão
www.edoardoricci.it
Fone: + 39-02 79 47 65
Fax: + 39-02 78 44 97



Escritório da Valec – São Félix do Coribe

Entrada

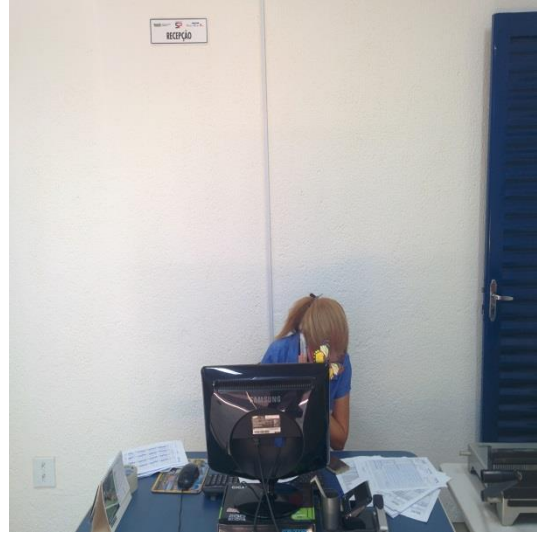


EK DL
Brasil
Rua Major Quedinho, 111 - 18º andar
01050-030 - São Paulo
www.lasproconsultores.com.br
Fone: +55-11-3211-3010
Fax: +55-11-3255-3727

Itália
Edoardo Ricci Avvocati
Via Visconti di Modrone n° 8/10
20122 - Milão
www.edoardoricci.it
Fone: + 39-02 79 47 65
Fax: + 39-02 78 44 97

LASPRO CONSULTORES

Recepção



Sala de Reunião



Estacionamento



EK DL
Brasil
Rua Major Quedinho, 111 - 18º andar
01050-030 - São Paulo
www.lasproconsultores.com.br
Fone: +55-11-3211-3010
Fax: +55-11-3255-3727

Itália
Edoardo Ricci Avvocati
Via Visconti di Modrone n° 8/10
20122 - Milão
www.edoardoricci.it
Fone: + 39-02 79 47 65
Fax: + 39-02 78 44 97

Copa



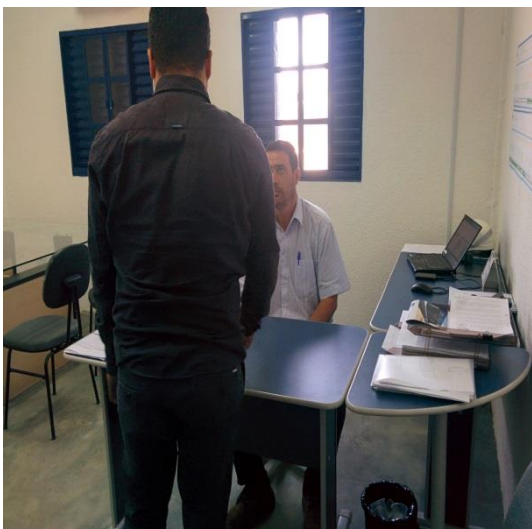
Controlador de Ponto



Segurança do Trabalho



Administração – Constran



EK DL
Brasil
Rua Major Quedinho, 111 - 18º andar
01050-030 - São Paulo
www.lasproconsultores.com.br
Fone: +55-11-3211-3010
Fax: +55-11-3255-3727

Itália
Edoardo Ricci Avvocati
Via Visconti di Modrone n° 8/10
20122 - Milão
www.edoardoricci.it
Fone: + 39-02 79 47 65
Fax: + 39-02 78 44 97



Pátio e Construção do Alojamento



EK DL
Brasil
Rua Major Quedinho, 111 - 18º andar
01050-030 - São Paulo
www.lasproconsultores.com.br
Fone: +55-11-3211-3010
Fax: +55-11-3255-3727

Itália
Edoardo Ricci Avvocati
Via Visconti di Modrone n° 8/10
20122 - Milão
www.edoardoricci.it
Fone: + 39-02 79 47 65
Fax: + 39-02 78 44 97

LASPRO CONSULTORES



EK DL
Brasil
Rua Major Quedinho, 111 - 18º andar
01050-030 - São Paulo
www.lasproconsultores.com.br
Fone: +55-11-3211-3010
Fax: +55-11-3255-3727

Itália
Edoardo Ricci Avvocati
Via Visconti di Modrone n° 8/10
20122 - Milão
www.edoardoricci.it
Fone: + 39-02 79 47 65
Fax: + 39-02 78 44 97

LASPRO

CONSULTORES



EK DL
Brasil
Rua Major Quedinho, 111 - 18º andar
01050-030 - São Paulo
www.lasproconsultores.com.br
Fone: +55-11-3211-3010
Fax: +55-11-3255-3727

Itália
Edoardo Ricci Avvocati
Via Visconti di Modrone n° 8/10
20122 - Milão
www.edoardoricci.it
Fone: + 39-02 79 47 65
Fax: + 39-02 78 44 97

Obra



EK DL
Brasil
Rua Major Quedinho, 111 - 18º andar
01050-030 - São Paulo
www.lasproconsultores.com.br
Fone: +55-11-3211-3010
Fax: +55-11-3255-3727

Itália
Edoardo Ricci Avvocati
Via Visconti di Modrone n° 8/10
20122 - Milão
www.edoardoricci.it
Fone: + 39-02 79 47 65
Fax: + 39-02 78 44 97

LASPRO CONSULTORES



EK DL
Brasil
Rua Major Quedinho, 111 - 18º andar
01050-030 - São Paulo
www.lasproconsultores.com.br
Fone: +55-11-3211-3010
Fax: +55-11-3255-3727

Itália
Edoardo Ricci Avvocati
Via Visconti di Modrone n° 8/10
20122 - Milão
www.edoardoricci.it
Fone: + 39-02 79 47 65
Fax: + 39-02 78 44 97

LASPRO

CONSULTORES



EK DL
Brasil
Rua Major Quedinho, 111 - 18º andar
01050-030 - São Paulo
www.lasproconsultores.com.br
Fone: +55-11-3211-3010
Fax: +55-11-3255-3727

Itália
Edoardo Ricci Avvocati
Via Visconti di Modrone n° 8/10
20122 - Milão
www.edoardoricci.it
Fone: + 39-02 79 47 65
Fax: + 39-02 78 44 97

LASPRO

CONSULTORES



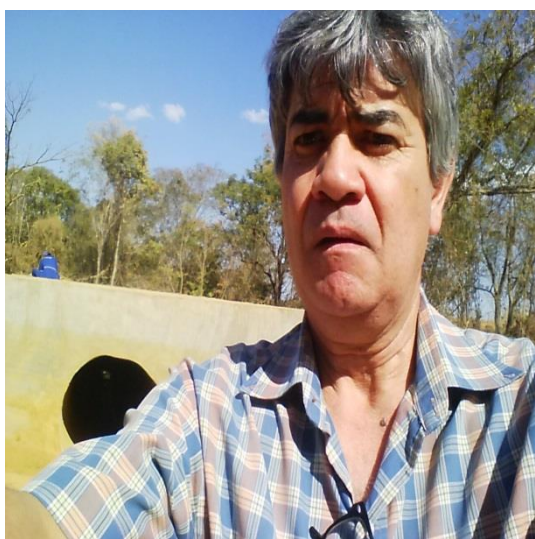
EK DL
Brasil
Rua Major Quedinho, 111 - 18º andar
01050-030 - São Paulo
www.lasproconsultores.com.br
Fone: +55-11-3211-3010
Fax: +55-11-3255-3727

Itália
Edoardo Ricci Avvocati
Via Visconti di Modrone n° 8/10
20122 - Milano
www.edoardoricci.it
Fone: + 39-02 79 47 65
Fax: + 39-02 78 44 97

LASPRO CONSULTORES



Preposto: Pedro Roberto da Silva



EK DL
Brasil
Rua Major Quedinho, 111 - 18º andar
01050-030 - São Paulo
www.lasproconsultores.com.br
Fone: +55-11-3211-3010
Fax: +55-11-3255-3727

Itália
Edoardo Ricci Avvocati
Via Visconti di Modrone n° 8/10
20122 - Milão
www.edoardoricci.it
Fone: + 39-02 79 47 65
Fax: + 39-02 78 44 97

Data: 29/08/18.

Local: Consórcio SBC – São Bernardo do Campo - (SP).

Responsável: Sr. Ângelo Moretti.

Preposto: Pedro Roberto da Silva.

156. O preposto do Administrador Judicial foi recepcionado pelo Sr. Ângelo Moretti, coordenador da obra, o qual apresentou alguns esclarecimentos.

157. A obra está em ritmo acelerado e alguns trechos do corredor de ônibus já foram liberados.

158. A Prefeitura de São Bernardo do Campo autorizou o início das obras em trecho de 1,5 km na Avenida José Odorizzi, no Jardim dos Pássaros, como parte do projeto do lote I do corredor Leste-Oeste, que quando construído, conectará duas regiões importantes da cidade, a Praça dos Bombeiros, na região de Ferrazópolis até as proximidades da Rodovia dos Imigrantes, na divisa com Diadema.

159. O projeto inclui a escavação e remoção de 11.000 m³ de terra, pavimentação, duplicação, além de demolição e reconstrução de muro em um terreno entre a Rua Flamingo até o viaduto da Avenida Robert Kennedy.

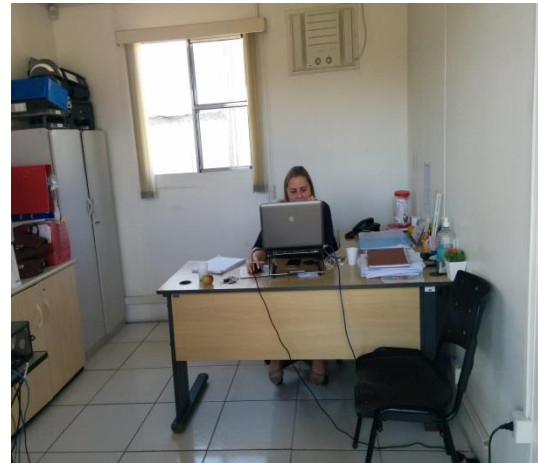
160. A previsão de entrega do trecho total do Grupo UTC é no primeiro semestre de 2019. Atualmente a obra conta com 255 colaboradores e os pagamentos estão em dia.

LASPRO CONSULTORES

Administração



Planejamento



Copiadora



Produção



QSMS



Custos



EK DL
Brasil
Rua Major Quedinho, 111 - 18º andar
01050-030 - São Paulo
www.lasproconsultores.com.br
Fone: +55-11-3211-3010
Fax: +55-11-3255-3727

Itália
Edoardo Ricci Avvocati
Via Visconti di Modrone n° 8/10
20122 - Milão
www.edoardoricci.it
Fone: + 39-02 79 47 65
Fax: + 39-02 78 44 97

Serviços Gerais



Cozinha



Refeitórios



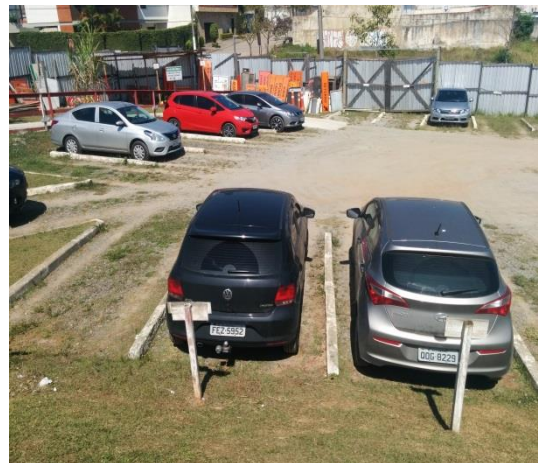
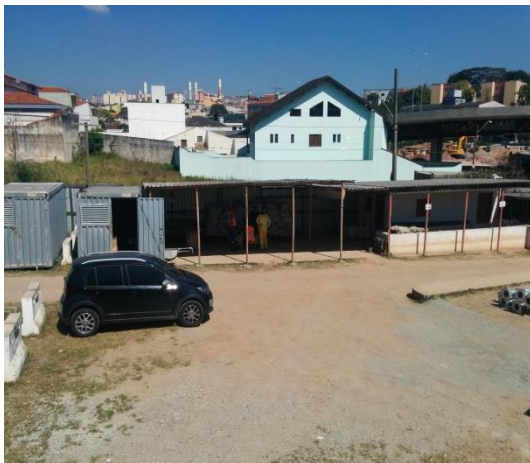
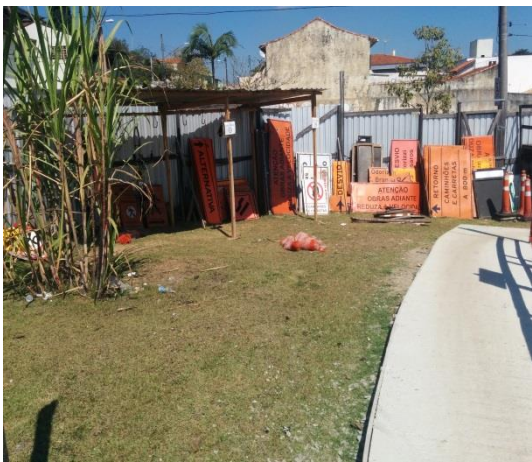
Canteiro de Obras



EK DL
Brasil
Rua Major Quedinho, 111 - 18º andar
01050-030 - São Paulo
www.lasproconsultores.com.br
Fone: +55-11-3211-3010
Fax: +55-11-3255-3727

Itália
Edoardo Ricci Avvocati
Via Visconti di Modrone n° 8/10
20122 - Milão
www.edoardoricci.it
Fone: + 39-02 79 47 65
Fax: + 39-02 78 44 97

LASPRO CONSULTORES



EK DL
Brasil
Rua Major Quedinho, 111 - 18º andar
01050-030 - São Paulo
www.lasproconsultores.com.br
Fone: +55-11-3211-3010
Fax: +55-11-3255-3727

Itália
Edoardo Ricci Avvocati
Via Visconti di Modrone n° 8/10
20122 - Milão
www.edoardoricci.it
Fone: + 39-02 79 47 65
Fax: + 39-02 78 44 97

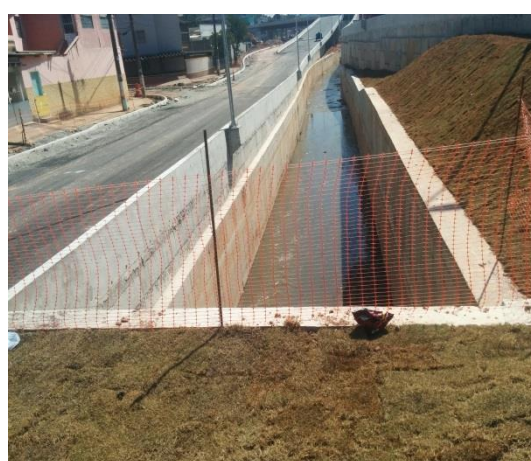
LASPRO CONSULTORES



EK DL
Brasil
Rua Major Quedinho, 111 - 18º andar
01050-030 - São Paulo
www.lasproconsultores.com.br
Fone: +55-11-3211-3010
Fax: +55-11-3255-3727

Itália
Edoardo Ricci Avvocati
Via Visconti di Modrone n° 8/10
20122 - Milão
www.edoardoricci.it
Fone: + 39-02 79 47 65
Fax: + 39-02 78 44 97

Obras
Viaduto Castelo Branco



EK DL
Brasil
Rua Major Quedinho, 111 - 18º andar
01050-030 - São Paulo
www.lasproconsultores.com.br
Fone: +55-11-3211-3010
Fax: +55-11-3255-3727

Itália
Edoardo Ricci Avvocati
Via Visconti di Modrone n° 8/10
20122 - Milão
www.edoardoricci.it
Fone: + 39-02 79 47 65
Fax: + 39-02 78 44 97

LASPRO CONSULTORES

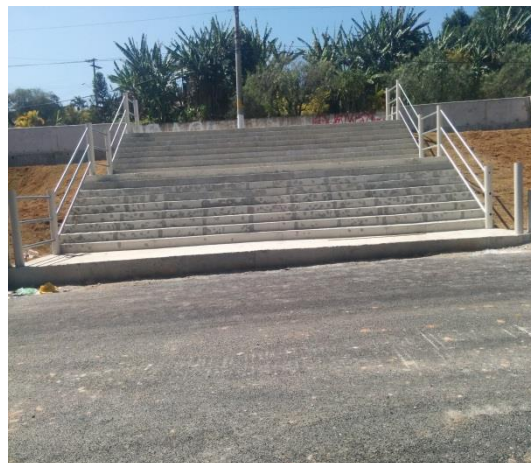


EK DL
Brasil
Rua Major Quedinho, 111 - 18º andar
01050-030 - São Paulo
www.lasproconsultores.com.br
Fone: +55-11-3211-3010
Fax: +55-11-3255-3727

Itália
Edoardo Ricci Avvocati
Via Visconti di Modrone n° 8/10
20122 - Milão
www.edoardoricci.it
Fone: + 39-02 79 47 65
Fax: + 39-02 78 44 97

LASPRO

CONSULTORES



EK DL
Brasil
Rua Major Quedinho, 111 - 18º andar
01050-030 - São Paulo
www.lasproconsultores.com.br
Fone: +55-11-3211-3010
Fax: +55-11-3255-3727

Itália
Edoardo Ricci Avvocati
Via Visconti di Modrone n° 8/10
20122 - Milão
www.edoardoricci.it
Fone: + 39-02 79 47 65
Fax: + 39-02 78 44 97

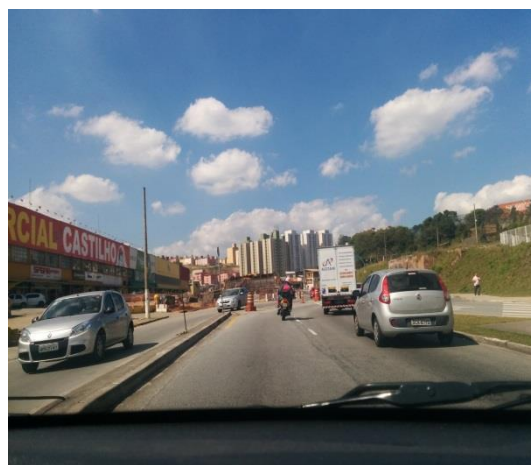
Viaduto Praça dos Bombeiros



EK DL
Brasil
Rua Major Quedinho, 111 - 18º andar
01050-030 - São Paulo
www.lasproconsultores.com.br
Fone: +55-11-3211-3010
Fax: +55-11-3255-3727

Itália
Edoardo Ricci Avvocati
Via Visconti di Modrone n° 8/10
20122 - Milão
www.edoardoricci.it
Fone: + 39-02 79 47 65
Fax: + 39-02 78 44 97

LASPRO CONSULTORES



Avenida José Odorizzi

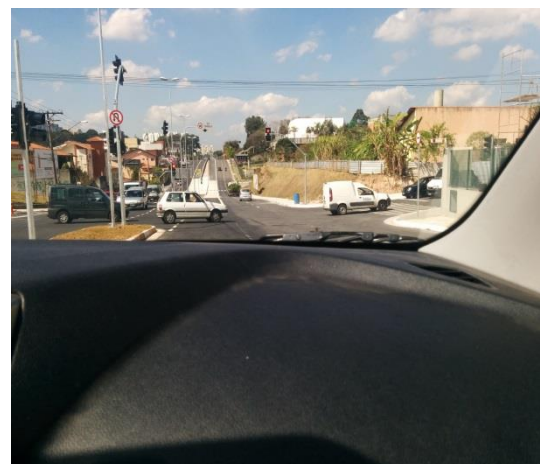
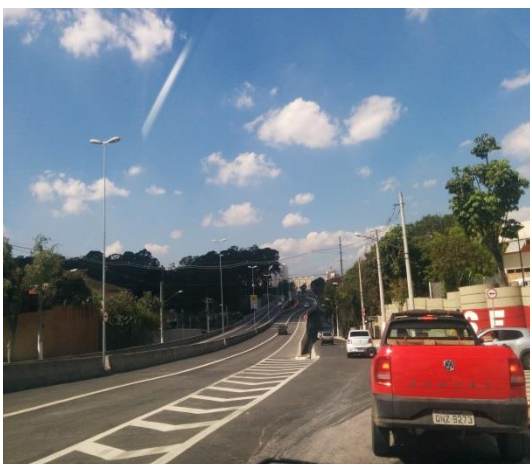


EK DL
Brasil
Rua Major Quedinho, 111 - 18º andar
01050-030 - São Paulo
www.lasproconsultores.com.br
Fone: +55-11-3211-3010
Fax: +55-11-3255-3727

Itália
Edoardo Ricci Avvocati
Via Visconti di Modrone n° 8/10
20122 - Milão
www.edoardoricci.it
Fone: + 39-02 79 47 65
Fax: + 39-02 78 44 97



Trechos Entregues



EK DL
Brasil
 Rua Major Quedinho, 111 - 18º andar
 01050-030 - São Paulo
www.lasproconsultores.com.br
 Fone: +55-11-3211-3010
 Fax: +55-11-3255-3727

Itália
 Edoardo Ricci Avvocati
 Via Visconti di Modrone n° 8/10
 20122 - Milão
www.edoardoricci.it
 Fone: + 39-02 79 47 65
 Fax: + 39-02 78 44 97

LASPRO CONSULTORES



Preposto: Pedro Roberto da Silva



EK DL
Brasil
Rua Major Quedinho, 111 - 18º andar
01050-030 - São Paulo
www.lasproconsultores.com.br
Fone: +55-11-3211-3010
Fax: +55-11-3255-3727

Itália
Edoardo Ricci Avvocati
Via Visconti di Modrone n° 8/10
20122 - Milão
www.edoardoricci.it
Fone: + 39-02 79 47 65
Fax: + 39-02 78 44 97

IV - ENCERRAMENTO

161. Cabe mencionar que as Recuperandas fazem parte de um grupo societário e as análises individuais não refletem a real situação do grupo. As Demonstrações Financeiras da UTC Participações Consolidadas é o melhor reflexo da situação financeira do grupo.

162. O Plano de Recuperação Judicial foi aprovado no mês de agosto, portanto seus efeitos não estão abrangidos no período do presente relatório. O endividamento do Grupo será melhor visto considerando a contabilização dos deságios que constam no plano, os quais serão contabilizados a partir do mês de agosto.

163. Sendo o que tinha para o momento, este Administrador Judicial se coloca à disposição deste Douto Juízo e Ilustre Cartório para quaisquer esclarecimentos que se façam necessário.

Termos em que, pede deferimento.

São Paulo, 29 de outubro de 2018.


LASPRO CONSULTORES LTDA.
Administradora Judicial
Oreste Nestor de Souza Laspro
OAB/SP n° 98.628