

**EXCELENTÍSSIMO SENHOR DOUTOR JUIZ DE DIREITO DA 3ª VARA
CÍVEL DA COMARCA DE GUARULHOS, SP.**

Recuperação Judicial

PROCESSO Nº 1027985-75.2016.8.26.0224

ORESTE NESTOR DE SOUZA LASPRO, nomeado Administrador Judicial nos autos da Recuperação Judicial em epigrafe, requerida por **MESSASTAMP INDÚSTRIA METALÚRGICA LTDA., MESSAFER INDÚSTRIA E COMÉRCIO LTDA. e FITAMETAL INDÚSTRIA E COMÉRCIO DE ARCOS EIRELI**, em curso perante esse R. Juízo, vem à presença de Vossa Excelência, com fulcro no artigo 22, II, “a” e “c”, da Lei nº 11.101/2005, apresentar **Relatório das Atividades**, referente ao período de **agosto a outubro de 2018**.

1. Em consonância com o disposto nas alíneas “a” e “c”, inciso II, do artigo 22 da Lei nº 11.101/05 – Lei de Recuperação de Empresas e Falências (“LREF”), o Dr. Oreste Nestor de Souza Laspro, Administrador Judicial nomeado, submete à apreciação de Vossa Excelência o Relatório Mensal de Atividades, tomando-se como base as informações do período de agosto a outubro de 2018 das empresas **MESSASTAMP INDÚSTRIA METALÚRGICA LTDA., MESSAFER INDÚSTRIA E COMÉRCIO**

LTDA. e FITAMETAL INDÚSTRIA E COMÉRCIO DE ARCOS EIRELI (em Recuperação Judicial), doravante “Recuperandas”.

2. Cabe observar que as Recuperandas são as responsáveis pelo fornecimento das informações acerca de suas atividades contempladas neste Relatório, inclusive sob as penas do artigo 171, da Lei nº 11.101/05.

I – DA SITUAÇÃO OPERACIONAL

3. A situação operacional é apresentada a partir dos documentos solicitados às Recuperandas, conforme Termo de Diligência que lhes foi entregue anteriormente: **(A)** Situação Patrimonial; **(B)** Demonstração do Resultado do Exercício; **(C)** Funcionários; **(D)** Impostos; **(E)** Demais Relatórios.

MESSASTAMP INDÚSTRIA METALÚRGICA LTDA.

A. Situação Patrimonial

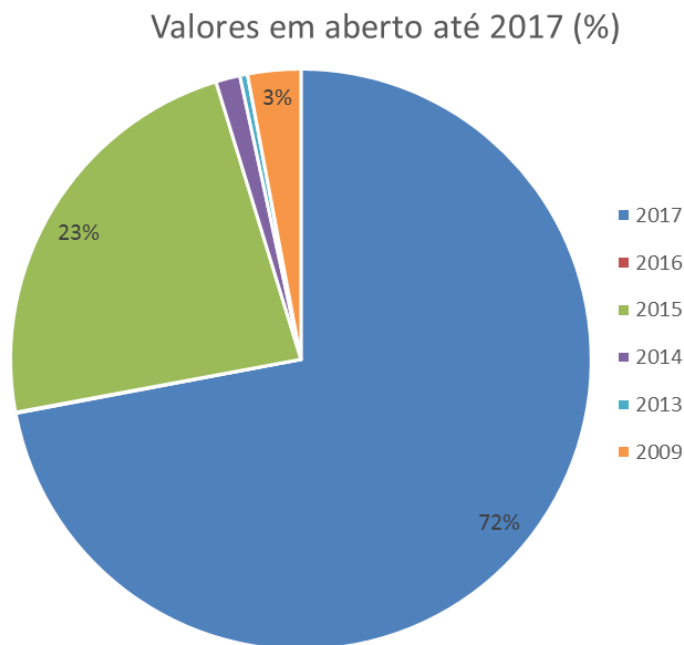
4. São apresentados os Balanços Patrimoniais comparativos dos meses de julho, o qual foi abrangido pelo relatório anterior, a setembro de 2018 de acordo com os balancetes mensais disponibilizados, restando pendente o mês de outubro para essa recuperanda.

5. Verificamos que as disponibilidades da recuperanda aumentaram de forma considerável nos meses analisados, movimentando em média R\$ 5 milhões entre entradas e saídas de valores, encerrando o mês de setembro com o montante contabilizado de 25 mil (vinte e cinco mil reais).

6. A rubrica “Clientes” apresenta o saldo de R\$ 2,8 milhões (dois milhões e oitocentos mil reais) a receber em setembro. A recuperanda disponibilizou o controle de contas a receber com o valor conciliado com o apresentado no balancete e informando que 28% refere-se a

LASPRO
ADVOGADOS ASSOCIADOS

valores em aberto de 2009 a 2016, majoritariamente para a empresa “Volkswagem do Brasil Ltda”. No gráfico está demonstrado a porcentagem de contas a receber por ano até 2017.



7. O estoque sofreu uma redução de mais da metade entre os meses analisados, encerrando setembro com R\$ 924 mil (novecentos e vinte e quatro mil reais) contabilizados. A recuperanda disponibilizou o relatório de inventario realizados em agosto e setembro, não apresentando divergência com o balancete e sendo possível verificar que essa queda ocorreu devido à baixa total do estoque classificado como “Produto em elaboração” e “Produtos Acabados”, indicando que houve a venda dos itens. Na tabela estão detalhados os totais, a maioria do estoque está classificada como “Estoque em poder de terceiros” em ambos os meses, sendo R\$ 1,4 milhões (um milhão e quatrocentos mil reais) em agosto e R\$ 854 mil (oitocentos e cinquenta e quatro mil reais) em setembro.

Discriminação	ago/18	set/18
Estoque em poder de terceiro	1.429.809	854.000
Estoque de Terceiro em nosso poder	82.205	41.466
Componentes	39.515	29.304
Produto acabado	451.412	-
Produto em elaboração	160.654	-
Total em estoque	2.163.595	924.770

LASPRO
ADVOGADOS ASSOCIADOS

8. A rubrica “Impostos a Recuperar” cresceu 31%, em relação a julho, e encerrou setembro com o R\$ 227 mil (duzentos e vinte e sete mil reais) de saldo. Não foi possível conciliar esse valor com a documentação disponibilizada pela recuperanda.

9. Entre julho e setembro o saldo de “Adiantamento a Fornecedores” dobrou, finalizando com R\$ 2,6 milhões (dois milhões e seiscentos mil reais) registrados, indicando valores adiantados para posterior recebimento de mercadorias ou serviços.

10. Não houve movimentação na rubrica “Imobilizado”, indicando que não ocorreu a aquisição e/ou venda de nenhum bem, e a movimentação na rubrica “Depreciação Acumulada” indica que está sendo realizado o cálculo da depreciação de bens, apesar de ter ocorrido uma reversão de saldo no mês de setembro.

11. A recuperanda registra no balancete uma rubrica denominada “Conta de Compensação” e, entre os meses analisados, houve uma queda de 69% e em setembro contabilizada o saldo de R\$ 6 milhões (seis milhões). Essa rubrica auxilia no controle de bens em comodato não se trata de conta patrimonial.

Balanco Patrimonial em:	jul-18	ago-18	set-18
ATIVO	39.380.183	29.865.632	23.530.296
Ativo Circulante	9.680.168	10.648.785	6.711.962
Disponibilidades	1.903	4.673	25.484
Clientes	5.955.928	5.439.245	2.880.747
Estoques	2.221.808	2.163.594	924.770
Impostos a Recuperar	173.354	216.576	227.211
Adiantamentos a Empregados	2.550	1.992	1.992
Adto a Fornecedores	1.324.626	2.822.706	2.651.759
Ativo Não Circulante	29.700.015	19.216.847	16.818.334
Coligadas	1.072.581	1.326.064	1.758.549
Imobilizado	28.372.753	28.372.753	28.372.753
(-) Depreciação Acumulada	- 19.340.473	- 19.502.803	- 19.373.108
Contas de Compensação	19.595.153	9.020.833	6.060.140
Bens em Comodato	19.595.153	9.020.833	6.060.140

LASPRO
ADVOGADOS ASSOCIADOS

12. As dívidas com fornecedores não sofreram alterações relevantes e foi disponibilizado um relatório de contas a pagar conciliado com o montante de R\$ 1 milhão (um milhão de reais) contabilizados em setembro. Verificamos que 7% do total refere-se a valores em aberto de 2016 e 2017 devidos em sua maioria a EDP São Paulo.

13. O saldo da rubrica “Obrigações Fiscais” teve uma queda de 89%, em relação a julho e possuía em setembro o valor contabilizado de R\$ 96,8 mil (noventa e seis mil e oitocentos reais).

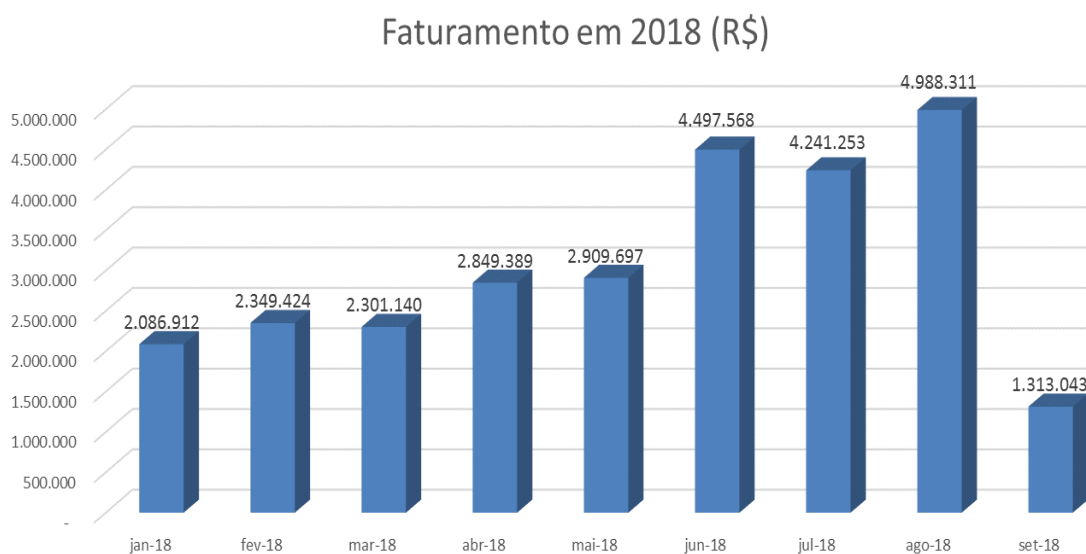
14. A rubrica “Provisões” decresceu seu saldo em 61% entre os meses analisados, e encerrou setembro com o montante contabilizado de R\$ 224 mil (vinte e quatro mil reais). Essa movimentação provavelmente ocorreu devido ao fato do número de funcionários também ter diminuído.

15. A recuperanda possui, considerando os anos anteriores, o prejuízo acumulado de R\$ 112 milhões (cento e doze milhões de reais).

Balanco Patrimonial em:	jul-18	ago-18	set-18
PASSIVO	39.380.183	29.865.632	23.530.296
Passivo Circulante	2.970.334	2.775.877	1.768.022
Fornecedores	1.017.076	1.174.961	1.153.921
Obrigações Fiscais	889.642	497.939	96.872
Obrig.Trab/Prev	249.826	266.108	181.908
Adiantamentos de Clientes	236.744	110.435	110.435
Provisões	577.045	726.434	224.886
Passivo não Circulante	108.346.251	109.441.451	109.901.390
Exigível a Longo Prazo	122.076	82.205	41.466
Impostos LP	94.275.968	95.411.039	95.911.718
Recuperação Judicial	13.948.207	13.948.207	13.948.207
Patrimônio Líquido	- 91.531.555	- 91.372.528	- 94.199.257
Capital Social	1.600.000	1.600.000	1.600.000
Reserva de Capital	16.291.898	16.291.898	16.291.898
Resultados Acumulados	- 109.097.722	- 109.097.722	- 109.097.722
Resultado do Período	- 325.730	- 166.704	- 2.993.433
Contas de Compensação	19.595.153	9.020.833	6.060.140
Bens em Comodato	19.595.153	9.020.833	6.060.140

B. Demonstração do Resultado do Exercício

16. Em setembro a recuperanda apresentava uma receita operacional líquida, que considera as deduções, de R\$ 20,2 milhões (vinte milhões e duzentos mil reais). O faturamento, estava em constante crescimento durante o ano, apresentou uma queda em setembro, conforme demonstrado no gráfico abaixo:



17. Apesar das despesas da recuperanda representarem apenas 4% da receita líquida, os custos consumiram 104% do total e contribuíram para o prejuízo acumulado de aproximadamente R\$ 3 milhões (três milhões de reais) contabilizados em 2018.

18. Nota-se ainda a manutenção dos custos altos e diminuição do faturamento total, por isso os altos prejuízos em setembro, os quais totalizaram R\$ 2,8 milhões (dois milhões e oitocentos mil reais).

LASPRO
ADVOGADOS ASSOCIADOS

R\$ - MENSAL

Demonstração do Resultado em:	jul-18	ago-18	set-18	2018
Receita Operacional Bruta	4.241.253	4.988.311	1.313.043	27.536.739
Deduções da Receita	- 1.160.138	- 1.270.488	- 339.459	- 7.295.977
Receita Operacional Líquida	3.081.116	3.717.823	973.585	20.240.762
(-) Custos das Vendas	- 2.215.239	- 3.360.308	- 3.372.917	- 21.016.757
(=) Lucro Bruto Operacional	865.876	357.515	2.399.332	775.995
Despesas Operacionais	276.281	193.925	423.809	2.083.071
Despesas com Vendas	- 12.000	- 12.000	- 24.000	- 175.386
Despesas Administrativas	- 291.314	- 300.802	- 413.176	- 2.754.143
Outras Rec/Desp. Operacionais	27.033	118.878	13.366	846.458
Resultado Operacional	589.595	163.590	2.823.142	2.859.066
Resultado Financeiro	4.083	4.564	3.587	92.345
(-) Despesas Financeiras	- 4.083	- 4.564	- 3.587	- 92.345
Resultado Antes do IR/CSLL	585.512	159.026	2.826.729	2.951.411
(-) Provisão IRPJ / CSLL	-	-	-	42.021
= Resultado Líquido do Exercício	585.512	159.026	2.826.729	2.993.433

C. Funcionários

19. Verificamos na folha de pagamento que, entre agosto e setembro, houve o desligamento de 74 funcionários, permanecendo ativos apenas 35.

Funcionários ativos em:	jan/18	fev/18	mar/18	abr/18	mai/18	jun/18	jul/18	ago/18	set/18
Quantidade	127	128	128	129	132	129	124	109	35

20. Além da folha de pagamento, a Recuperanda também disponibilizou o CAGED, Guia de FGTS sem comprovante de recolhimento, folha de pró-labore, relatórios de provisão de férias e 13º salário e SEFIP dos meses analisados.

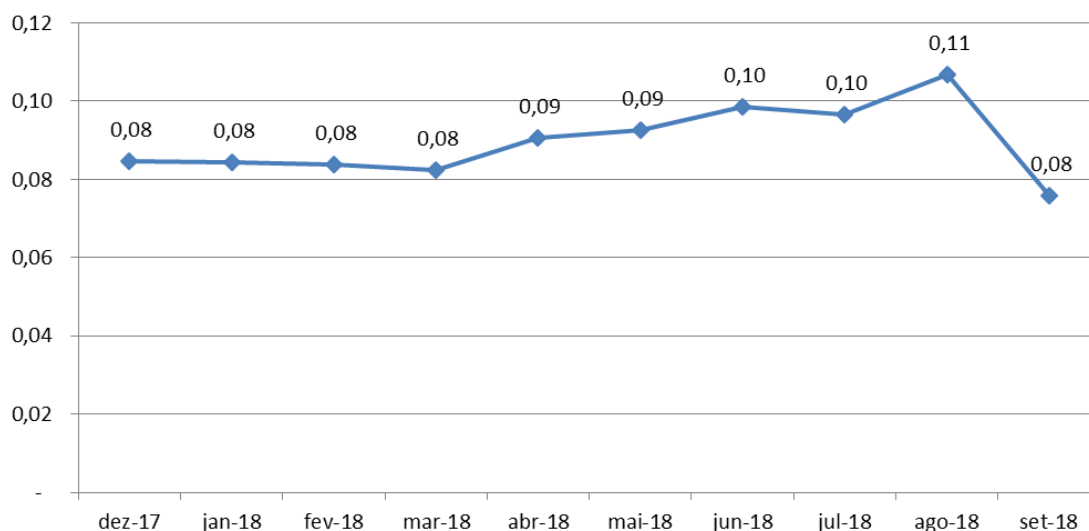
D. Análise de Índices

21. O índice de liquidez geral, que considera recursos e obrigações em curto e longo prazo, mostrou que no período analisado houve uma queda e a Recuperanda tinha R\$ 0,08 (oito centavos) para cada R\$ 1,00 (um real) devido, indicando sua insolvência.

LASPRO
ADVOGADOS ASSOCIADOS

22. A maior dívida da recuperanda está classificada no longo prazo como sendo impostos a recolher, e do total devido, 98% estão no longo prazo.

Índice de Liquidez Geral



E. Impostos

23. Comprovantes de recolhimentos de impostos não foram verificados.

24. Verificamos as apurações de impostos entre em julho e setembro de 2018, com seus saldos finais dispostos na tabela abaixo:

Impostos Apurados	jul/18	ago/18	set/18
ICMS	342.382	489.554	89.370
ICMS ST	686	1.013	-
IPI	172.816	489.554	86.370
PIS	20.868	38.297	21.642
COFINS	94.471	174.462	99.685

F. Demais Relatórios

LASPRO
ADVOGADOS ASSOCIADOS

25. Nos meses analisados, a recuperanda apresentou os seguintes relatórios complementares:

Relatório	ago/18	set/18
Entradas	4.870.688	8.625.432
Saida	17.696.437	17.710.610
Serviços Tomados	61.581	58.149
Pedido de compras	1.385.222	1.178.089

MESSAFER INDÚSTRIA E COMÉRCIO LTDA.

A. Situação Patrimonial

26. São apresentados os Balanços Patrimoniais comparativos dos meses de julho, o qual foi abrangido pelo relatório anterior, a outubro de 2018 de acordo com os balancetes mensais disponibilizados.

27. O saldo da rubrica “Disponibilidades” da Recuperanda mais que duplicaram durante o período analisado, e encerrou outubro com R\$ 151 mil (cento e cinquenta e um mil reais) contabilizados. Verificamos que, entre os períodos analisados, ocorreu a movimentação de aproximadamente R\$ 1,5 milhões (um milhão e quinhentos mil reais) entre entradas e saídas.

28. A rubrica “Clientes” teve uma queda de 24% entre o os meses analisados, e finalizou outubro contabilizando R\$ 1 milhão (um milhão de reais), condizente com o montante apresentado no relatório de contas a receber disponibilizado pela Recuperanda.

29. Não houve movimentação na rubrica “Imobilizado” indicando que não foi feita a aquisição e/ou venda de bens. Verificamos que a partir do mês de setembro os bens foram totalmente depreciados.

LASPRO
ADVOGADOS ASSOCIADOS

Balço Patrimonial em:	jul-18	ago-18	set-18	out-18
ATIVO	7.679.523	7.962.705	8.156.320	8.081.132
Ativo Circulante	7.436.376	7.780.952	7.952.824	7.856.532
Disponibilidades	41.153	49.443	44.602	151.020
Clientes	1.402.330	1.351.500	1.156.663	1.060.950
(-) Duplicatas Descontadas	- 274.145	- 274.145	- 274.145	- 274.145
Estoques	4.755.424	5.100.424	5.395.433	5.554.351
Impostos a Recuperar	232.616	218.118	269.173	261.825
Adiantamento a empregados	16.665	14.353	14.353	14.353
Adiantamentos a fornecedores	1.262.333	1.321.260	1.346.746	1.088.178
Ativo Não Circulante	243.147	181.753	203.496	224.600
Realizável a Longo Prazo	6.281	-	-	-
Imobilizado	7.394.240	7.394.240	7.394.240	7.394.240
(-) Depreciação Acumulada	- 7.319.495	- 7.376.450	- 7.394.240	- 7.394.240
Bens em adiantamento	162.121	163.962	203.496	224.600

30. Em outubro a rubrica “Fornecedores” possuía contabilizado o montante de R\$ 559 mil (quinhentos e cinquenta e nove mil reais), condizentes com o relatório de contas a pagar disponibilizado pela Recuperanda, o qual demonstra novas dívidas com vencimento em outubro.

31. As obrigações fiscais no curto prazo tiveram uma queda de 12%, em relação ao mês de julho, e em outubro contabilizava o valor de R\$ 97 mil (noventa e sete mil reais).

32. Houve um acréscimo de 44% na rubrica “Coligadas” e em outubro apresentava o montante de R\$ 2,2 milhões (dois milhões e duzentos mil reais) contabilizados. Não foi possível confrontar esses valores com os saldos apresentados pelas outras empresas do grupo.

33. Considerando os anos anteriores, a Recuperanda apresenta um prejuízo de R\$ 88,5 milhões (oitenta e oito milhões e quinhentos mil reais).

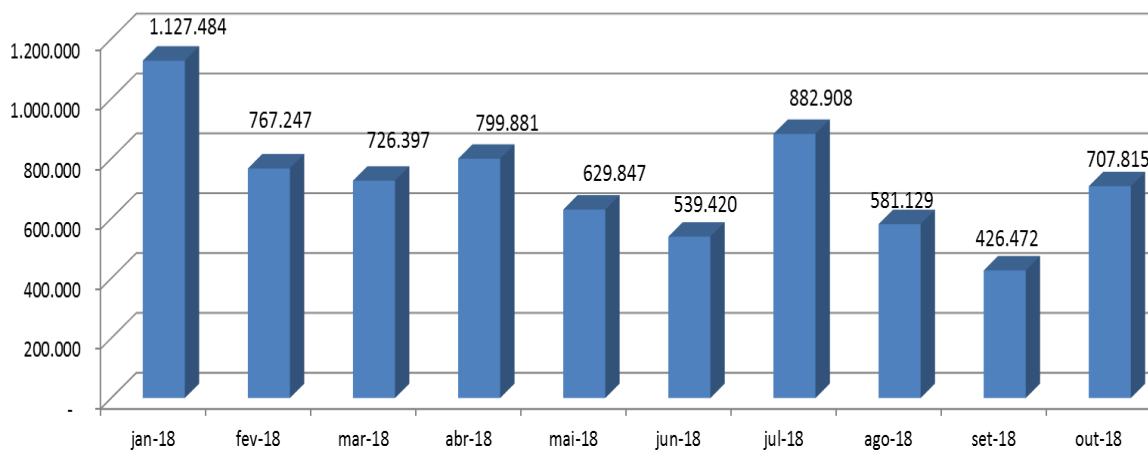
LASPRO
ADVOGADOS ASSOCIADOS

Balço Patrimonial em:	jul-18	ago-18	set-18	out-18
PASSIVO	7.679.523	7.962.705	8.156.320	8.081.132
Passivo Circulante	712.203	457.685	365.286	772.259
Fornecedores	444.494	200.745	133.135	559.381
Obrigações Fiscais	110.624	110.599	102.673	97.263
Obrig.Trab/Prev	98.123	93.600	92.004	65.268
Provisões	58.962	52.741	37.474	49.082
Adiantamento de Clientes	-	-	-	1.265
Passivo não Circulante	85.597.864	86.151.685	86.466.562	85.773.588
Empréstimos	1.470.255	1.419.473	1.396.419	1.345.389
Coligadas	1.546.513	2.217.862	2.579.028	2.229.233
Impostos LP	72.139.980	72.073.234	72.049.998	72.023.080
Recuperação Judicial	10.441.116	10.441.116	10.441.116	10.175.887
Patrimônio Líquido	- 78.630.545	- 78.646.665	- 78.675.527	- 78.464.716
Capital Social	2.500.000	2.500.000	2.500.000	2.500.000
Reservas de Capital	7.546.685	7.546.685	7.546.685	7.546.685
Lucros / Prejuízos Acumulados	- 88.714.303	- 88.714.303	- 88.714.303	- 88.714.303
Lucros / Prejuízos do Exercício	37.073	20.952	7.910	202.902

B. Demonstração do Resultado do Exercício

34. No período de janeiro a outubro de 2018, verifica-se a receita líquida com o total de R\$ 4,9 milhões (quatro milhões e novecentos mil reais). Durante os meses analisados, o faturamento oscilou conforme já estava ocorrendo nos meses anteriores, mas agosto e setembro ficaram abaixo da média normalmente faturada, voltando a crescer em outubro.

Faturamento mensal em 2018 (R\$)



LASPRO
ADVOGADOS ASSOCIADOS

35. Em outubro, além de ter uma receita maior que os outros meses, a recuperanda também obteve despesas operacionais abaixo da média e isso contribuiu para o lucro de R\$ 210,8 (duzentos e dez mil e oitocentos reais).

36. Considerando os meses anteriores no exercício de 2018 a recuperanda obteve um lucro acumulado de R\$ 202,9 mil (duzentos e dois mil e novecentos reais), ficando a lucratividade total de 3%.

R\$ - MENSAL

Demonstração do Resultado:	jul-18	ago-18	set-18	out-18	2018
Receita Operacional Bruta	882.908	581.129	426.472	707.815	7.188.599
Deduções da Receita	- 228.847	- 158.789	- 150.764	- 213.963	- 2.285.888
Receita Operacional Líquida	654.061	422.340	275.707	493.851	4.902.711
(-) Custos das Vendas	- 790.007	- 318.588	- 209.722	- 209.856	- 3.522.683
Resultado Operacional Bruto	- 135.946	103.751	65.985	283.995	1.380.029
Despesas Operacionais	13.229	53.463	72.283	31.255	890.993
Despesas com Vendas	- 40.742	- 41.883	- 51.436	- 36.422	- 388.240
Despesas Administrativas	- 69.839	- 61.090	- 47.467	- 36.800	- 708.232
Outras Rec/Desp Operacionais	123.809	49.511	26.619	31.633	205.479
Resultado Operacional Líquido	- 122.718	50.288	6.298	252.740	489.036
Resultado Financeiro	- 19.116	66.409	22.564	41.928	286.134
(-) Despesas Financeiras	- 19.116	- 66.409	- 22.564	- 41.928	- 286.134
Resultado Antes do IR/CSLL	- 141.834	16.121	28.862	210.812	202.902
(-) Provisão IRPJ / CSLL	-	-	-	-	-
= Lucro Líquido do Exercício	- 141.834	16.121	28.862	210.812	202.902

C. Funcionários

37. Para o período analisado foram verificados a guia de FGTS sem comprovante de pagamento, folha de pró-labore, relatório de provisão de 13º e férias, SEFIP e folha de pagamento informando 9 funcionários ativos.

Funcionários em:	jan/18	fev/18	mar/18	abr/18	mai/18	jun/18	jul/18	ago/18	set/18	out/18
Quantidade	12	12	12	12	12	12	14	11	10	9

D. Análise de Índices

LASPRO
ADVOGADOS ASSOCIADOS

38. O índice de liquidez geral, que considera recursos e obrigações em curto e longo prazo, manteve durante o período analisando e Recuperanda continua com R\$ 0,09 (nove centavos) para cada real devido, indicando sua insolvência, pois só os impostos devidos a longo prazo são oito vezes o valor do ativo total de outubro.

E. Impostos

39. O quadro abaixo, apresenta os valores de impostos apurados nos meses analisados no relatório, sem comprovante de recolhimento:

Impostos Apurados	jul/18	ago/18	set/18	out/18
ICMS	74.334	101.238	127.630	150.155
IPI	94.627	44.272	57.391	13.116
PIS	11.341	12.941	15.002	17.574
COFINS	52.236	59.605	69.102	80.949

F. Demais Relatórios

40. Acerca dos meses analisados, a recuperanda disponibilizou os seguintes relatórios complementares:

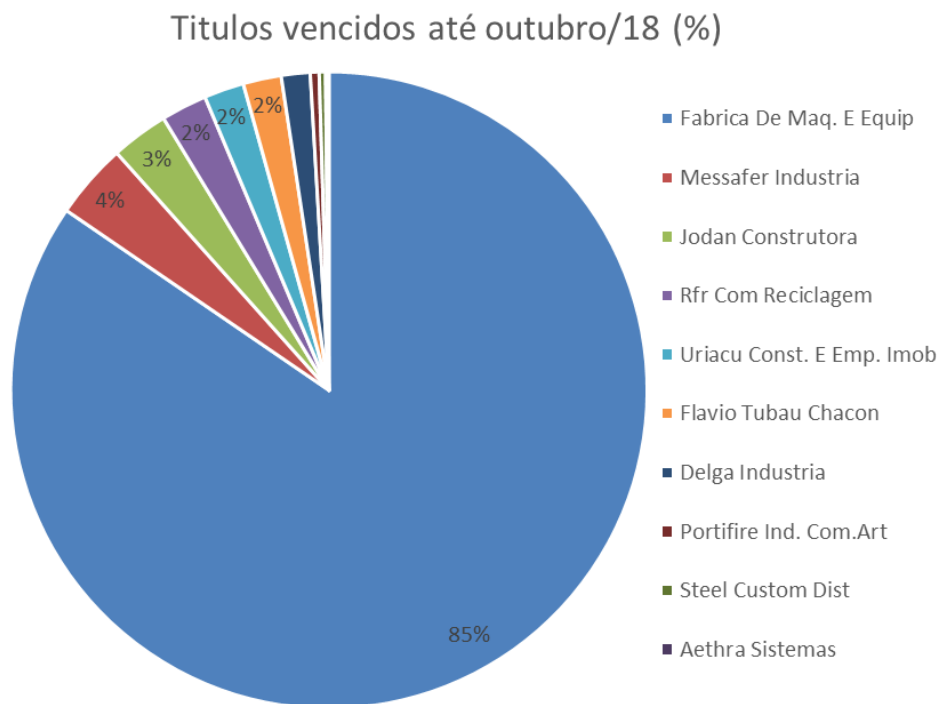
Relatório	ago/18	set/18	out/18
Entradas	777.584	698.499	937.929
Saída	637.094	581.620	731.015
Serviços Tomados	20.161	N/I	28.061
Pedido de compras	765.633	879.209	474.346

FITAMETAL INDÚSTRIA E COMÉRCIO DE AÇOS EIRELI

A. Situação Patrimonial

41. Seguem apresentados os Balanços Patrimoniais comparativos dos meses julho, mês analisado em relatório anterior, e outubro conforme balancete disponibilizado.

42. Houve uma queda de 32% na rubrica “Clientes”, em relação a julho, e em outubro haviam R\$ 711 mil (setecentos e onze mil reais) contabilizados, condizente com o relatório de contas a receber disponibilizado. Verificamos 85% são classificados como o cliente “Fabrica de Maq. E Equip.”



43. A rubrica “Adiantamento a Fornecedores” teve uma redução de saldo de quase metade do montante contabilizado em julho, mês analisado anteriormente, e encerrou o período analisado com R\$ 55 mil (cinquenta e cinco mil reais) registrados, o que indica o recebimento de itens outrora pagos de forma adiantada.

44. Há ainda um rubrica denominada “Coligadas”, que indica mútuos a receber de empresas do grupo, num total de R\$ 2,1 milhões (dois milhões e cem mil reais) em outubro.

45. No mês de agosto houve a baixa de aproximadamente R\$ 3 mil (três mil reais) na rubrica “Imobilizado”, indicando que houve a venda de um item, não sendo possível dizer qual devido à falta de

LASPRO
ADVOGADOS ASSOCIADOS

abertura no balancete. Verificamos que o cálculo de depreciação está sendo apropriado mensalmente.

Balanco Patrimonial em:	jul-18	ago-18	set-18	out-18
ATIVO	25.907.521	28.786.388	32.033.902	28.373.327
Ativo Circulante	17.293.304	20.041.736	23.410.002	19.726.157
Disponibilidades	40.333	57.090	50.746	23.340
Clientes	1.046.392	696.675	604.125	711.223
(-) Duplicatas Descontadas	- 89.084	- 89.084	- 89.084	- 89.084
Estoques	16.164.453	19.157.058	22.578.915	18.952.190
Adto a Fornecedores	105.856	146.474	189.128	55.037
Adto a Empregados	25.354	73.522	76.172	73.450
Ativo Não Circulante	6.575.101	6.705.536	6.584.784	6.608.053
Coligadas	1.546.513	1.852.748	1.907.797	2.106.866
Imobilizado	21.840.658	21.837.445	21.837.445	21.837.445
(-) Depreciação Acumulada	- 16.812.069	- 16.984.657	- 17.160.458	- 17.336.258
Contas de Compensação	2.039.116	2.039.116	2.039.116	2.039.116
Bens em Comodato	2.039.116	2.039.116	2.039.116	2.039.116

46. A rubrica “Fornecedores” não apresentou variação significativa de saldo e encerrou o período analisado com o valor de R\$ 102 mil (cento e dois mil reais), condizente com o montante informado no controle de contas a pagar disponibilizado pela Recuperanda. Verificamos que 45% desse total refere-se a valores em atraso desde 2016 devidos para a empresa “EDP São Paulo Distribuição de Energia S/A”.

47. O passivo tributário monta em R\$ 16,5 milhões (dezesesseis milhões e quinhentos mil reais), considerando valores de curto e longo prazo, 10% maior que o que havia contabilizado em julho, mês analisado em relatório anterior.

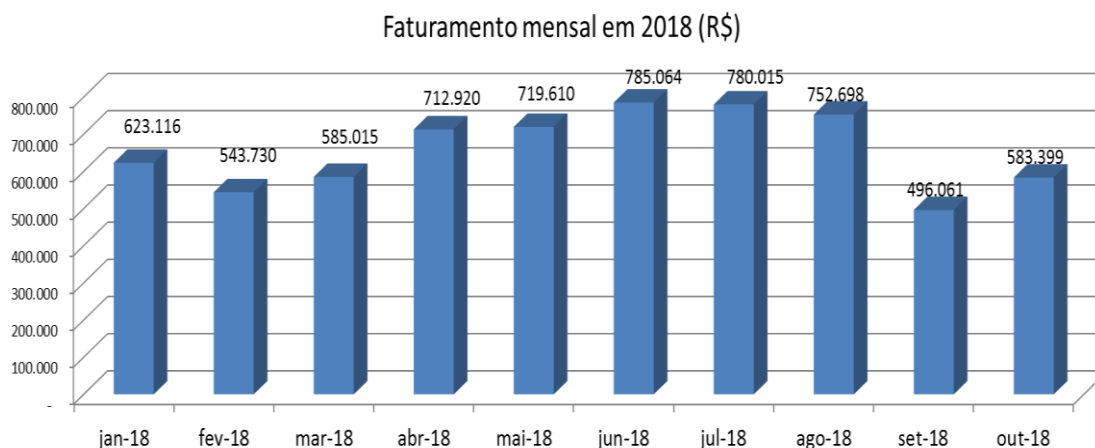
48. A Recuperanda possui, considerando os anos anteriores, o prejuízo de R\$ 16,9 milhões (dezesesseis milhões e novecentos mil reais) contabilizados até outubro.

LASPRO
ADVOGADOS ASSOCIADOS

Balço Patrimonial em:	jul-18	ago-18	set-18	out-18
PASSIVO	25.907.521	28.786.388	32.033.902	28.373.327
Passivo Circulante	983.223	1.118.662	1.097.603	1.231.059
Fornecedores	99.748	114.484	103.726	102.153
Obrigações Fiscais	290.314	302.226	311.880	320.427
Obrig.Trab/Prev	226.240	301.888	345.748	396.262
Provisões	366.920	398.563	334.747	410.716
Adiantamento de Clientes	-	1.501	1.501	1.501
Passivo não Circulante	38.371.015	41.226.400	44.750.191	41.058.943
Coligadas	1.072.581	960.950	1.087.317	1.547.292
Outras Contas	16.164.453	19.157.058	22.578.915	18.952.190
Impostos LP	16.353.872	16.328.282	16.303.850	16.238.161
Recuperação Judicial	4.780.110	4.780.110	4.780.110	4.321.300
Patrimônio Líquido	- 15.485.833	- 15.597.791	- 15.853.008	- 15.955.792
Capital Social	1.000.000	1.000.000	1.000.000	1.000.000
Lucros / Prejuízos Acumulados	- 16.124.515	- 16.124.515	- 16.124.515	- 16.124.515
Lucros / Prejuízos do Exercício	- 361.318	- 473.276	- 728.493	- 831.278
Contas de Compensação	2.039.116	2.039.116	2.039.116	2.039.116
Bens em Comodato	2.039.116	2.039.116	2.039.116	2.039.116

B. Demonstração do Resultado do Exercício

49. O faturamento da Recuperanda, que estava em constante crescimento, teve uma queda durante os meses analisados e possuía, até outubro, o faturamento acumulado de R\$ 6,5 milhões (seis milhões e quinhentos mil reais).



50. Devido à queda no faturamento da Recuperanda, que estava apresentando lucro mensal desde abril, voltou a

LASPRO
ADVOGADOS ASSOCIADOS

apresentar prejuízo e possui acumulado até outubro o montante negativo de R\$ 831,2 mil (oitocentos e trinta e um mil e duzentos reais).

R\$ - Mensal

Demonstração do Resultado:	jul-18	ago-18	set-18	out-18	2018
Receita Operacional Bruta	780.015	752.698	496.061	583.399	6.581.628
Deduções da Receita	- 64.067	- 117.518	- 35.183	- 127.359	- 617.878
Receita Operacional Líquida	715.948	635.180	460.878	710.758	5.963.750
(-) Custos das Vendas	- 524.348	- 502.474	- 475.719	- 543.810	- 4.653.486
(=) Lucro Bruto Operacional	191.599	132.705	14.841	166.948	1.310.264
Despesas Operacionais	147.206	203.249	139.848	239.995	1.666.070
Despesas com Vendas	- 10.111	- 16.875	- 14.589	- 10.111	- 112.352
Despesas Administrativas	- 213.437	- 238.146	- 166.816	- 256.236	- 2.020.555
Outras Rec/Desp Operacionais	76.343	51.773	41.556	26.352	466.836
Resultado Operacional	44.394	70.543	154.689	73.046	355.807
Resultado Financeiro	40.834	41.414	44.042	29.738	308.140
(-) Despesas Financeiras	- 40.834	- 41.414	- 44.042	- 29.738	- 308.140
Resultado Antes do IR/CSLL	3.560	111.958	198.731	102.784	663.947
(-) Provisão IRPJ / CSLL	-	-	- 56.486	-	- 167.331
= Lucro Líquido do Exercício	3.560	111.958	255.217	102.784	831.278

C. Funcionários

51. Referente a funcionários a Recuperanda disponibilizou, para os meses analisados, o CAGED, folha de pró-labore, relatório de provisão de férias e 13º salário, relatório analítico de INSS e FGTS, SEFIP e folha de pagamento informando 68 funcionários ativos.

Funcionários Ativos em:	jan/18	fev/18	mar/18	abr/18	mai/18	jun/18	jul/18	ago/18	set/18	out/18
Quantidade	70	71	71	66	65	70	70	74	73	68

D. Análise de Índices

52. O índice de liquidez geral aumentou, em relação ao mês de julho, e apresenta o valor de R\$ 0,52 (cinquenta e dois centavos) para cada R\$ 1,00 (um real) devido.

53. O índice de liquidez seca apresentou uma queda e em outubro totalizou R\$ 0,63 (sessenta e três centavos) para cada R\$

1,00 (um real) devido, isso pois, 67% do valor contabilizado no ativo circulante se refere aos estoques.

E. Impostos

54. Analisamos os livros fiscais de entradas e saídas, a apuração de ICMS, IPI, PIS e COFINS, bem como os recibos da entrega das obrigações acessórias pertinentes referentes ao período em análise. Os comprovantes de recolhimento dos tributos não foram disponibilizados.

55. As apurações de impostos enviadas pela Recuperanda, apresentou os seguintes valores para o período analisado:

Impostos Apurados	jul/18	ago/18	set/18	out-18
ICMS	30.631	19.314	8.339	16.443
IPI	28.890	-	-	-
PIS	5.070	4.893	3.109	3.623
COFINS	23.401	22.581	14.350	16.724

F. Demais Relatórios

56. Para o período analisado, a Recuperanda apresentou os seguintes relatórios complementares:

Relatório	ago/18	set/18	out/18
Entradas	30.588.922	17.305.877	18.107.737
Saida	28.720.820	14.647.645	18.742.415
Serviços Tomados	N/I	18.109	33.947
Pedido de compras	202.826	165.396	218.253

II – PAGAMENTO DE PLANO DE RECUPERAÇÃO

57. As recuperandas efetuaram pagamentos aos credores da recuperação judicial, tendo os comprovantes verificados e listados com seu valor no quadro abaixo.

LASPRO
ADVOGADOS ASSOCIADOS

CREDOR	Valor verificado no comprovante	Mês do pagamento
ALECSANDRO LISBOA RIBEIRO	R\$ 14.176,48	10
ALFREDO DIAS DE OLIVEIRA	R\$ 10.008,17	10
CARLOS EVANDRO TEIXEIRA	R\$ 6.500,00	8
CECÍLIO GERCINO DA SILVA	R\$ 25.981,93	10
CORIOLANDO DE OLIVEIRA CARDOSO	R\$ 22.049,72	10
CRISTÓVÃO CARDOSO RAMOS MARCELINO	R\$ 4.082,55	10
DANIEL SOARES DE SANTANA	R\$ 20.283,87	10
DIEGO ARTUR ARRUDA	R\$ 17.555,30	10
DORIVALDO RODRIGUES DE SOUZA	R\$ 34.232,89	10
EDILSON SOARES DE CARVALHO	R\$ 3.136,26	3
EDSON DE SOUZA MARIANO	R\$ 60.000,60	10
EDSON RICARDO DOS SANTOS PRADO	R\$ 5.000,00	8
ERICK SOLRAC SANTANA SANTOS	R\$ 20.404,96	10
FÁBIO ALEXANDRE CUNHA	R\$ 21.576,98	10
FRANCISCO VANDERLEI PINHEIRO	R\$ 39.828,93	10
GABRIEL DE OLIVEIRA VITALINO	R\$ 22.871,93	11
GERALDO CASSIMIRO ALVES	R\$ 17.078,27	10
GERSON RODRIGUES A CARVALHO	R\$ 20.000,00	10
GERSON SANTANA DE SOUZA	R\$ 10.372,08	10
GILDASIO GOMES DA CRUZ	R\$ 12.285,75	10 e 11
GILDAZIO BISPO DO NASCIMENTO	R\$ 84.000,00	10
GILSELAINE CASTILHO ESCOBAL GANDOLFI	R\$ 11.547,40	9, 10 e 11
GIVANILDO PAULO SOARES	R\$ 2.000,00	5
HEBERT PEREIRA DA SILVA	R\$ 2.000,00	6
JEFFERSON MOURA FERNANDES	R\$ 9.000,00	10
JOANES SILVA TEIXEIRA DE MELO	R\$ 42.368,03	10
JORGE PAULO GOMES NOVAIS	R\$ 22.519,96	10
JOSÉ CARLOS TEMER CAETANO	R\$ 36.004,02	10
JOSÉ LUIZ DE LIMA ANDRÉ	R\$ 250,00	11
JOSIBERG ARAUJO DA SILVA	R\$ 2.500,00	6
JOSINEY DA SILVA RAMOS	R\$ 55.721,20	10
JOSUÉ QUEIRÓZ LIBERALINO JUNIOR	R\$ 21.596,76	10 e 11
LEANDRO BORGES ESTEVAN	R\$ 1.050,00	5
LUANA DE ALMEIDA SOUZA	R\$ 17.545,63	10
MANOEL MESSIAS MACEDO DOS SANTOS	R\$ 44.273,34	10
MARCOS BEKE DA SILVA	R\$ 10.000,00	10
MARCOS CHARLES ALVES DE SOUZA	R\$ 34.552,30	5,6,7,10 e 11
MARCOS ROBERTO BARRETO DA SILVA	R\$ 10.500,00	8
NELSON LOURENÇO DOS SANTOS	R\$ 13.118,20	10
RICARDO APARECIDO DOS SANTOS	R\$ 18.565,60	10
RICARDO SILVA COSTA	R\$ 19.893,28	10
SERGIO PEREIRA CARVALHO	R\$ 17.882,20	10
SILVIO BRITO	R\$ 34.997,97	10
VALDIR ANTONIO DA SILVA	R\$ 8.847,27	5 e 10
VALTER ALVES DA SILVA	R\$ 55.078,38	10
VILSON FURQUIM	R\$ 14.723,70	10
VLADIMIR ZACARIAS DOS SANTOS	R\$ 13.200,00	10
GLAUCIA CRISTINA EVARISTO DA SILVA	R\$ 750,00	10
Total	R\$ 991.911,91	

LASPRO
ADVOGADOS ASSOCIADOS

58. Para a classe I, nota-se o pagamento total até novembro, considerando os comprovantes disponibilizados, o montante de R\$ R\$ 991.911,91 (novecentos e noventa e um mil, novecentos e onze reais e noventa e um centavos).

59. Adicionalmente um comprovante no montante de R\$ 750,00 (setecentos e cinquenta reais) foi disponibilizado, nominal a “Glaucia Cristina Evaristo da Silva”, a qual não identificamos equivalência no quadro de credores.

III - DILIGÊNCIA

Data: 16/01/19

Local: Rua João Roberto, nr. 170-A – CEP. 07221-040 - Bairro Cidade Satélite - Guarulhos (SP)

Responsável: Sra. Tania Pontual, Jose Rinaldo e André Maragon

Preposto: Pedro Roberto da Silva

60. O Sr. José Rinaldo, responsável pela produção e saída das mercadorias das empresas Messafer Indústria e Comércio Ltda e Fitametal Indústria e Comércio de Aços Eireli acompanhou as vistorias.

61. O estoque atual foi constituído para atender pedidos, que estão em um nível satisfatório. Apesar da redução do quadro de funcionários, a produção está atendendo as necessidades.

62. Nas dependências da Fitametal foi notada a existência de outra atividade. O preposto foi informado que é uma nova empresa de venda de utensílios domésticos via internet. Foi informado que o espaço é utilizado para não atrapalhar a produção dos produtos tradicionais.

Messafer

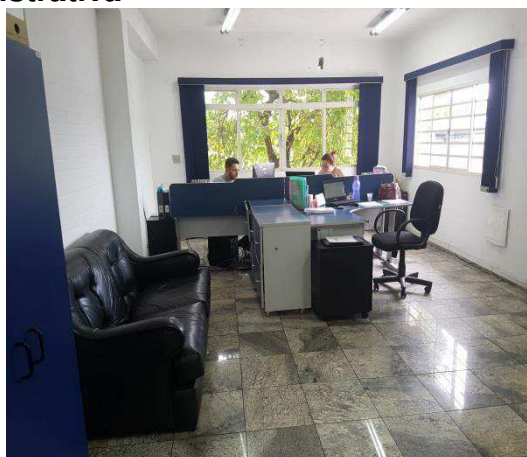
Recepção



Sala de Reunião



Área Administrativa



Área Comercial



Arquivo



LASPRO

ADVOGADOS ASSOCIADOS

Matéria-Prima



Produção



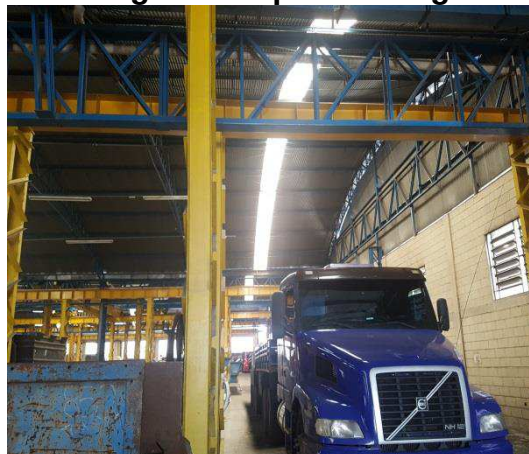
LASPRO
ADVOGADOS ASSOCIADOS



Recepção de Mercadorias



Carregamento para Entrega



Preposto: Pedro Roberto da Silva



Fitametal

Entrada



Estacionamento



Registrador de Ponto



Matéria-Prima



LASPRO

ADVOGADOS ASSOCIADOS



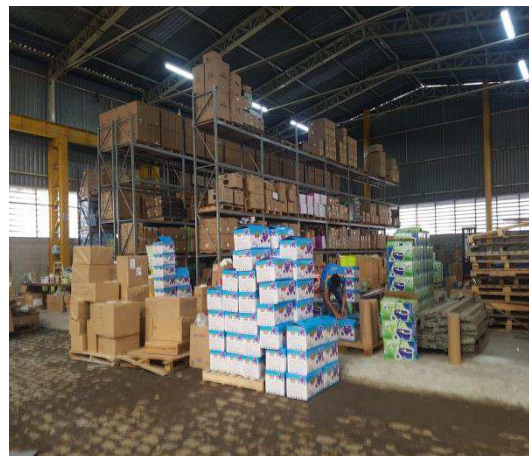
Produção



LASPRO
ADVOGADOS ASSOCIADOS



Utensílios Domésticos



Preposto: Pedro Roberto da Silva



Messastamp

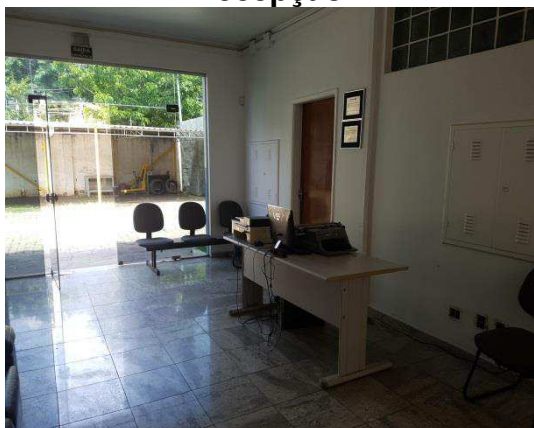
Guarita



Estacionamento



Recepção



Registrador de Ponto



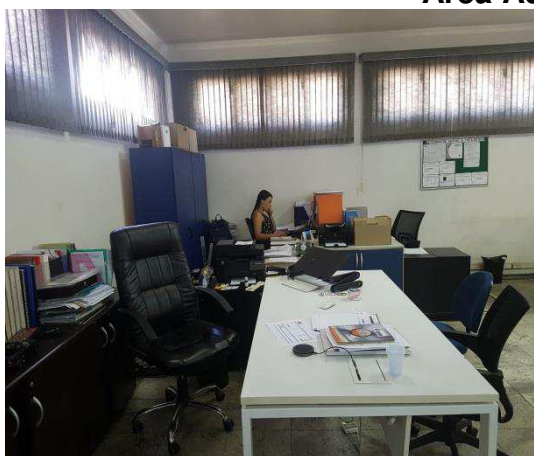
Departamento Comercial



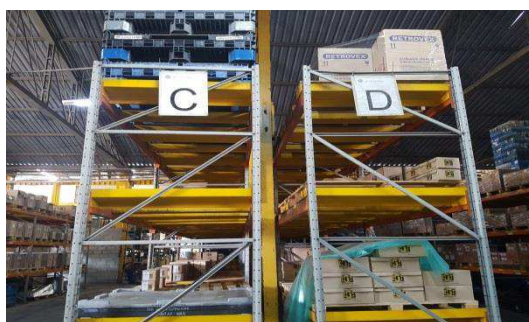
LASPRO

ADVOGADOS ASSOCIADOS

Área Administrativa



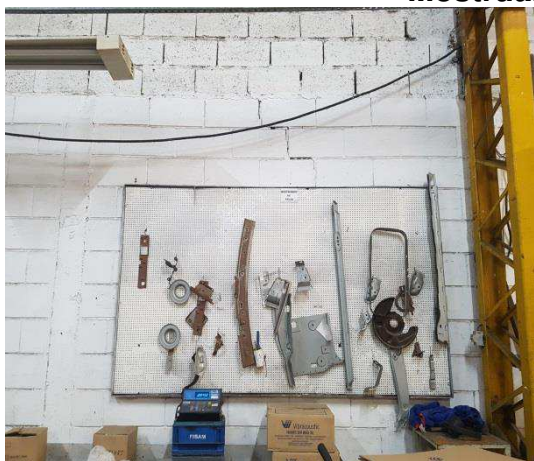
Mercadorias para Entrega



LASPRO

ADVOGADOS ASSOCIADOS

Mostruários de Peças



Produção



LASPRO
ADVOGADOS ASSOCIADOS



Preposto: Pedro Roberto da Silva



IV – ENCERRAMENTO

60. Ratificamos as solicitações realizadas em fls. 9318 a 9354.

61. Outrossim, em complemento, solicitamos esclarecimentos a respeito:

- Messastamp:

- (a) redução dos estoques e concomitante redução do faturamento em setembro.

- Fitalmetal:

LASPRO
ADVOGADOS ASSOCIADOS

- (a) a baixa de aproximadamente R\$ 3 mil (três mil reais) na rubrica "Imobilizado", informando-se o bem alienado.

- (b) esclarecimento sobre a constatação nas dependências da Fitametal da existência de outra atividade, de venda de utensílios domésticos via internet.

62. Adicionalmente, disponibilizem as composições de direitos e dívidas com coligadas e partes relacionadas das três recuperandas.

63. Face ao exposto, o ora signatário requer que as Recuperandas sejam intimadas para que continuem apresentando mensalmente os documentos solicitados no termo de diligência e esclareçam os questionamentos levantados no relatório anterior.

São Paulo, 21 de janeiro de 2019.


Oreste Nestor de Souza Laspro
Administrador Judicial
OAB/SP nº 98.628